

凡 例

- 一、本月報主要係以本署所主管之建築管理與國家(自然)公園等重要統計資料，予以按月整理分析，俾供釐訂政策及實施考核之參據。
- 二、本月報所載資料，間有更新或修正。凡與前期數字不同者，悉以本期數字為準。
- 三、本月報資料因四捨五入關係，部份總計數字與細項數字和之尾數，容或有未能相符。
- 四、95 年 1 月份起住宅含集合住宅、小型安養機構、小型身心障礙者職業訓練機構、小型社區復健中心、小型康復之家、農舍(包括民宿)。
- 五、本月報當月、上月或去年同月無資料時不予分析。
- 六、本月報各項目之比較，涉及「其他」者屬不可歸類之項目，故不予列入比較分析。
- 七、國家(自然)公園簡報及解說服務因參訪人員可同時參訪各類活動，故按參訪活動內容分之總計會大於按參訪人員屬性分之總計。
- 八、本月報為便於國際參考，並促進統計資料之國際交流起見，自民國 82 年 1 月(第 136 期)起除提要分析、名詞與定義等說明以外，一律以中英文對照方式刊布。
- 九、本月報各種符號定義如下：
 - 0：數值不及半單位
 - ：無數值

壹、建築物建造執照申請核發概況

一、建造執照核發情形：

105 年 4 月核發之建造執照件數計 1,596 件，較上月減少 13.5%，較去年同月(104 年 4 月)減少 27.2%；總樓地板面積為 155 萬 9 千平方公尺，較上月減少 38.1%，較去年同月(104 年 4 月)減少 32.4%(詳表 1-1)。

依縣市別而言，六都直轄市總樓地板面積占 57.2%，以桃園市占 18.8%最多，臺中市占 9.8%次之，六都以外之其他縣市占 40.0%，其中以彰化縣占 7.6%最多；若與上月相較，六都直轄市總樓地板面積僅高雄市增加，其增加 3 千平方公尺，減少者依序為新北市、臺中市、臺南市、臺北市及桃園市，分別減少 30 萬 6 千平方公尺、17 萬 7 千平方公尺、5 萬 3 千平方公尺、4 萬 6 千平方公尺及 3 萬 4 千平方公尺，六都以外之其他縣市總樓地板面積增加最多者為新竹市，增加 6 萬 3 千平方公尺，增幅最大者為新竹市，增幅 920.9%，總樓地板面積減少最多者為宜蘭縣，減少 5 萬 4 千平方公尺，減幅最大者為連江縣，減幅 100.0%(詳表 1-2)。

圖 1-1 建築物建造執照

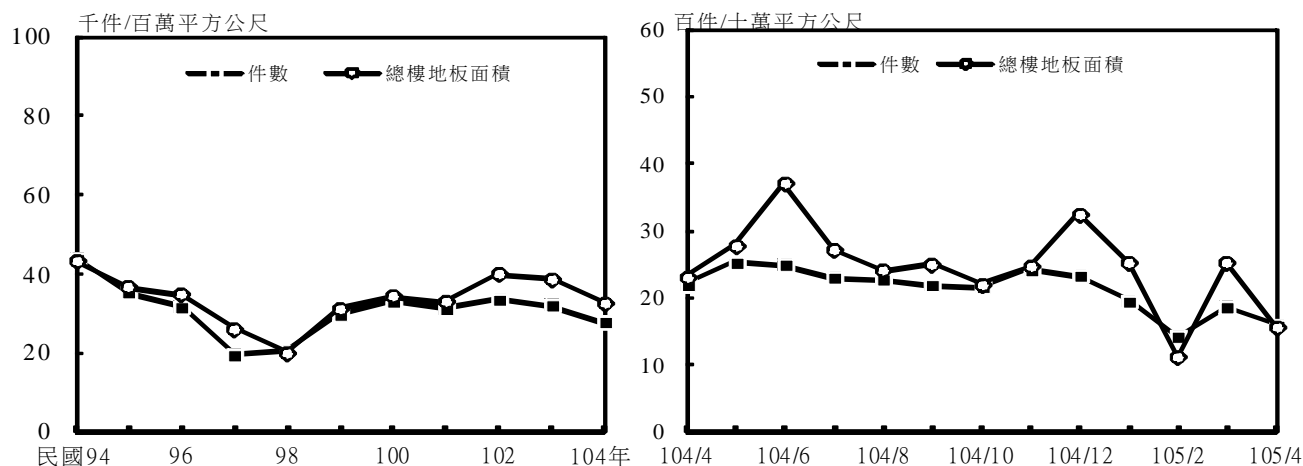


表 1-1 歷年建築物建造執照統計
Table 1-1 The Statistics of Construction Permit

單位：件；千平方公尺			Unit：Case；Km ²		
年別 Year	件數 Case	總樓地板面積 Total Floor Area	月別 Month	件數 Case	總樓地板面積 Total Floor Area
94 年 2005	43,805	43,200	104 年 2015	27,643	32,596
95 年 2006	35,184	36,664	4 月 Apr.	2,191	2,307
96 年 2007	31,704	34,732	5 月 May	2,526	2,774
97 年 2008	19,484	26,166	6 月 June	2,484	3,701
98 年 2009	20,517	19,916	7 月 July	2,293	2,710
99 年 2010	29,696	31,174	8 月 Aug.	2,265	2,404
100 年 2011	33,161	34,148	105 年 2016	6,802	7,698
101 年 2012	31,237	32,883	1 月 Jan.	1,948	2,510
102 年 2013	33,531	39,760	2 月 Feb.	1,413	1,111
103 年 2014	31,994	38,635	3 月 Mar.	1,845	2,517
104 年 2015	27,643	32,596	4 月 Apr.	1,596	1,559

表 1-2 核發建築物建造執照總樓地板面積統計

單位：平方公尺；%

地區別	105 年 4 月		105 年 3 月		較上月增減比較	
	總樓地板面積	百分比	總樓地板面積	百分比	總樓地板面積	百分比
總計	1,559,349	100.0	2,517,350	100.0	-958,001	-38.1
新北市	68,577	4.4	374,461	14.9	-305,884	-81.7
臺北市	108,879	7.0	155,306	6.2	-46,427	-29.9
桃園市	293,202	18.8	327,575	13.0	-34,373	-10.5
臺中市	152,489	9.8	329,092	13.1	-176,603	-53.7
臺南市	136,529	8.8	189,842	7.5	-53,313	-28.1
高雄市	131,503	8.4	128,330	5.1	3,173	2.5
臺灣省	614,223	39.4	713,901	28.4	-99,678	-14.0
宜蘭縣	38,719	2.5	92,463	3.7	-53,744	-58.1
新竹縣	99,907	6.4	140,925	5.6	-41,018	-29.1
苗栗縣	53,123	3.4	71,065	2.8	-17,942	-25.2
彰化縣	118,120	7.6	90,081	3.6	28,039	31.1
南投縣	20,687	1.3	70,925	2.8	-50,238	-70.8
雲林縣	64,531	4.1	65,032	2.6	-501	-0.8
嘉義縣	59,309	3.8	63,438	2.5	-4,129	-6.5
屏東縣	40,834	2.6	52,048	2.1	-11,214	-21.5
臺東縣	17,313	1.1	14,245	0.6	3,068	21.5
花蓮縣	11,253	0.7	22,130	0.9	-10,877	-49.2
澎湖縣	12,505	0.8	11,964	0.5	541	4.5
基隆市	899	0.1	5,708	0.2	-4,809	-84.3
新竹市	70,322	4.5	6,888	0.3	63,434	920.9
嘉義市	6,701	0.4	6,989	0.3	-288	-4.1
福建省	9,191	0.6	9,307	0.4	-116	-1.2
金門縣	9,191	0.6	7,008	0.3	2,183	31.2
連江縣	-	-	2,299	0.1	-2,299	-100.0
內政部指定特設 主管建築機關	44,756	2.9	289,536	11.5	-244,780	-84.5
國家公園管理處	2,183	0.1	542	0.0	1,641	302.8
其他	42,573	2.7	288,994	11.5	-246,421	-85.3

二、住宅建造執照核發情形：

105 年 4 月份住宅(含農舍)建造執照核發件數共計 1,137 件，較上月減少 13.9%，較去年同月減少 31.7%；戶數共計 5,176 戶，較上月減少 37.3%，較去年同月減少 29.8%；總樓地板面積為 84 萬 1 千平方公尺，較上月減少 39.4%，較去年同月減少 32.9%(詳表 1-3)。

依縣市別而言，六都直轄市總樓地板面積占 **61.4%**，以桃園市占 **23.5%** 最多，臺中市占 **13.7%** 次之，六都以外之其他縣市占 **38.0%**，其中以新竹市占 7.9% 最多；若與上月相較，六都直轄市總樓地板面積僅高雄市增加，其增加 2 萬 5 千平方公尺，減少者依序為新北市、臺中市、桃園市、臺北市及臺南市，分別減少 29 萬 2 千平方公尺、11 萬 6 千平方公尺、5 萬 9 千平方公尺、3 萬 6 千平方公尺及 2 萬 3 千平方公尺，六都以外之其他縣市總樓地板面積增加最多者為新竹市，增加 6 萬平方公尺，增幅最大者亦為新竹市，增幅 875.7%，總樓地板面積減少最多者為宜蘭縣，減少 5 萬 8 千平方公尺，減幅最大者為連江縣，減幅 100.0%(詳表 1-4)。

圖 1-2 住宅建築物建造執照

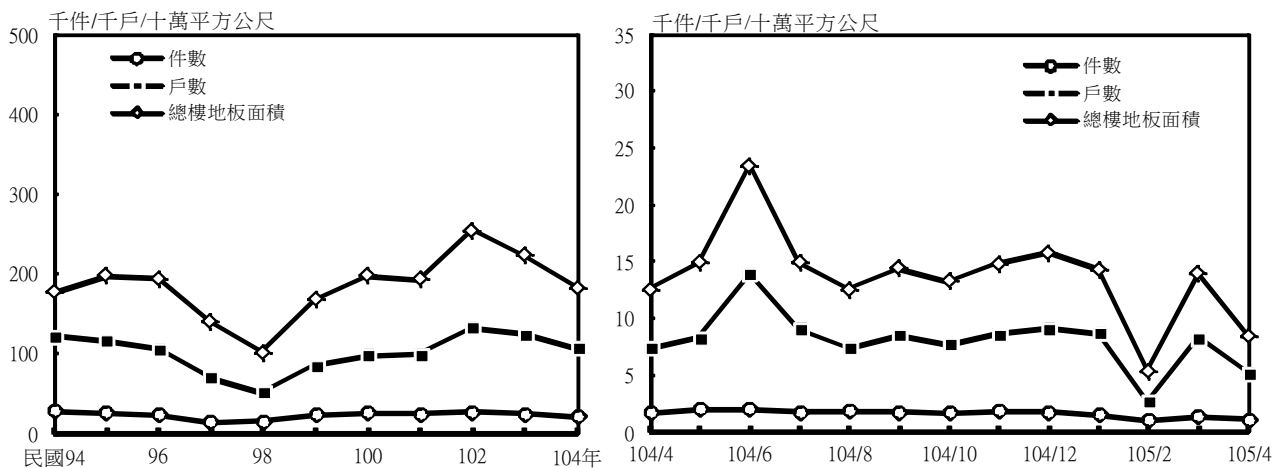


表 1-3 歷年住宅建築物建造執照統計
Table 1-3 The Statistics of Housing Construction Permit

單位：件；戶；千平方公尺				Unit：Case；Household；Km ²			
年別 Year	件數 Case	戶數 Household	總樓地板面積 Total Floor Area	月別 Month	件數 Case	戶數 Household	總樓地板面積 Total Floor Area
94 年 2005	27,886	121,652	17,674	104 年 2015	21,440	106,752	18,233
95 年 2006	25,663	116,831	19,738	4 月 Apr.	1,664	7,376	1,253
96 年 2007	24,060	106,270	19,359	5 月 May	2,018	8,264	1,485
97 年 2008	14,072	69,941	13,912	6 月 June	2,009	13,897	2,341
98 年 2009	15,389	51,180	10,088	7 月 July	1,736	9,004	1,485
99 年 2010	23,501	84,518	16,737	8 月 Aug.	1,794	7,381	1,251
100 年 2011	26,538	97,755	19,787	105 年 2016	4,976	24,771	4,185
101 年 2012	24,576	98,663	19,319	1 月 Jan.	1,467	8,654	1,426
102 年 2013	27,234	133,072	25,417	2 月 Feb.	1,051	2,681	530
103 年 2014	25,261	124,127	22,231	3 月 Mar.	1,321	8,260	1,388
104 年 2015	21,440	106,752	18,233	4 月 Apr.	1,137	5,176	841

表 1-4 核發住宅建造執照總樓地板面積統計

單位：平方公尺；%

地區別	105 年 4 月		105 年 3 月		較上月增減比較	
	總樓地板面積	百分比	總樓地板面積	百分比	總樓地板面積	百分比
總計	841,096	100.0	1,388,108	100.0	-547,012	-39.4
新北市	29,407	3.5	321,122	23.1	-291,715	-90.8
臺北市	30,964	3.7	67,155	4.8	-36,191	-53.9
桃園市	198,034	23.5	257,076	18.5	-59,042	-23.0
臺中市	115,377	13.7	231,752	16.7	-116,375	-50.2
臺南市	78,397	9.3	101,834	7.3	-23,437	-23.0
高雄市	65,159	7.7	40,501	2.9	24,658	60.9
臺灣省	313,350	37.3	356,672	25.7	-43,322	-12.1
宜蘭縣	27,996	3.3	85,612	6.2	-57,616	-67.3
新竹縣	52,452	6.2	86,763	6.3	-34,311	-39.5
苗栗縣	23,843	2.8	36,918	2.7	-13,075	-35.4
彰化縣	52,640	6.3	38,859	2.8	13,781	35.5
南投縣	13,683	1.6	17,749	1.3	-4,066	-22.9
雲林縣	17,189	2.0	21,852	1.6	-4,663	-21.3
嘉義縣	23,808	2.8	15,020	1.1	8,788	58.5
屏東縣	7,030	0.8	17,609	1.3	-10,579	-60.1
臺東縣	8,330	1.0	5,548	0.4	2,782	50.1
花蓮縣	5,882	0.7	9,294	0.7	-3,412	-36.7
澎湖縣	11,607	1.4	8,600	0.6	3,007	35.0
基隆市	432	0.1	-	-	432	0.0
新竹市	66,583	7.9	6,824	0.5	59,759	875.7
嘉義市	1,875	0.2	6,024	0.4	-4,149	-68.9
福建省	6,191	0.7	7,614	0.5	-1,423	-18.7
金門縣	6,191	0.7	6,623	0.5	-432	-6.5
連江縣	-	-	991	0.1	-991	-100.0
內政部指定特設 主管建築機關	4,217	0.5	4,382	0.3	-165	-3.8
國家公園管理處	1,864	0.2	542	0.0	1,322	243.9
其他	2,353	0.3	3,840	0.3	-1,487	-38.7

貳、建築物使用執照申請核發概況

一、使用執照核發情形：

105 年 4 月核發之使用執照件數計 1,695 件，較上月減少 18.8%，較去年同月減少 22.5%；總樓地板面積為 213 萬 2 千平方公尺，較上月減少 4.4%，較去年同月減少 22.4%（詳表 2-1）。

依縣市別而言，六都直轄市總樓地板面積占 64.1%，以新北市占 17.9% 最多，桃園市占 17.8% 次之，六都以外之其他縣市占 32.5%，其中以新竹市占 6.1% 最多；若與上月相較，六都直轄市總樓地板面積增加者依序為新北市及臺中市，分別增加 16 萬 1 千平方公尺及 407 平方公尺，減少者依序為臺北市、桃園市、高雄市及臺南市，分別減少 10 萬 2 千平方公尺、9 萬 6 千平方公尺、7 萬 1 千平方公尺及 3 萬 7 千平方公尺，六都以外之其他縣市總樓地板面積增加最多者為新竹市，增加 5 萬 6 千平方公尺，增幅最大者為金門縣，增幅 548.1%，總樓地板面積減少最多者為屏東縣，減少 4 萬 7 千平方公尺，減幅最大者為連江縣，減幅 100.0%（詳表 2-2）。

圖 2-1 建築物使用執照

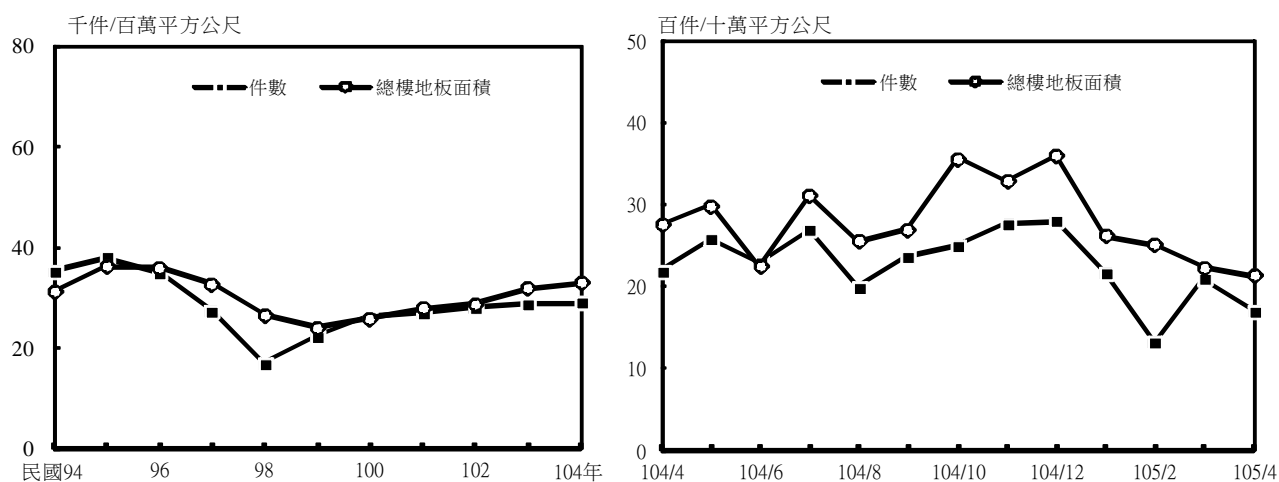


表 2-1 歷年建築物使用執照統計
Table 2-1 The Statistics of Occupancy Permit

單位：件；千平方公尺			Unit：Case；Km ²		
年別 Year	件數 Case	總樓地板面積 Total Floor Area	月別 Month	件數 Case	總樓地板面積 Total Floor Area
94 年 2005	35,271	31,028	104 年 2015	28,837	32,868
95 年 2006	37,978	36,202	4 月 Apr.	2,186	2,746
96 年 2007	34,797	36,024	5 月 May	2,568	2,982
97 年 2008	27,376	32,717	6 月 June	2,281	2,237
98 年 2009	16,770	26,535	7 月 July	2,683	3,101
99 年 2010	22,293	24,014	8 月 Aug.	1,981	2,549
100 年 2011	26,250	25,885	105 年 2016	7,255	9,477
101 年 2012	26,903	27,761	1 月 Jan.	2,165	2,613
102 年 2013	28,014	28,772	2 月 Feb.	1,308	2,501
103 年 2014	28,806	31,718	3 月 Mar.	2,087	2,231
104 年 2015	28,837	32,868	4 月 Apr.	1,695	2,132

表 2-2 核發建築物使用執照總樓地板面積統計

單位：平方公尺；%

地區別	105 年 4 月		105 年 3 月		較上月增減比較	
	總樓地板面積	百分比	總樓地板面積	百分比	總樓地板面積	百分比
總計	2,131,947	100.0	2,231,323	100.0	-99,376	-4.5
新北市	380,921	17.9	219,705	9.8	161,216	73.4
臺北市	95,723	4.5	197,900	8.9	-102,177	-51.6
桃園市	378,805	17.8	475,147	21.3	-96,342	-20.3
臺中市	188,795	8.9	188,388	8.4	407	0.2
臺南市	181,508	8.5	218,157	9.8	-36,649	-16.8
高雄市	137,990	6.5	209,112	9.4	-71,122	-34.0
臺灣省	677,434	31.8	704,956	31.6	-27,522	-3.9
宜蘭縣	80,925	3.8	55,896	2.5	25,029	44.8
新竹縣	73,843	3.5	105,353	4.7	-31,510	-29.9
苗栗縣	101,175	4.7	55,352	2.5	45,823	82.8
彰化縣	103,504	4.9	72,324	3.2	31,180	43.1
南投縣	24,887	1.2	52,840	2.4	-27,953	-52.9
雲林縣	48,402	2.3	72,728	3.3	-24,326	-33.4
嘉義縣	21,219	1.0	30,765	1.4	-9,546	-31.0
屏東縣	32,918	1.5	79,599	3.6	-46,681	-58.6
臺東縣	25,743	1.2	12,007	0.5	13,736	114.4
花蓮縣	10,123	0.5	34,664	1.6	-24,541	-70.8
澎湖縣	5,597	0.3	8,375	0.4	-2,778	-33.2
基隆市	3,720	0.2	15,809	0.7	-12,089	-76.5
新竹市	129,168	6.1	73,394	3.3	55,774	76.0
嘉義市	16,210	0.8	35,850	1.6	-19,640	-54.8
福建省	13,954	0.7	2,649	0.1	11,305	426.8
金門縣	13,954	0.7	2,153	0.1	11,801	548.1
連江縣	-	-	496	0.0	-496	-100.0
內政部指定特設 主管建築機關	76,817	3.6	15,309	0.7	61,508	401.8
國家公園管理處	848	0.0	522	0.0	326	62.5
其他	75,969	3.6	14,787	0.7	61,182	413.8

二、住宅使用執照核發情形：

105 年 4 月住宅(含農舍)使用執照核發件數計 1,325 件，較上月減少 19.0%，較去年同月減少 25.4%；戶數共計 6,970 戶，較上月減少 8.3%，較去年同月減少 15.1%；總樓地板面積為 129 萬 3 千平方公尺，較上月減少 5.0%，較去年同月減少 11.9%(詳表 2-3)。

依縣市別而言，六都直轄市總樓地板面積占 65.5%，以新北市占 20.9%最多，桃園市占 20.7%次之，六都以外之其他縣市占 34.5%，其中以新竹市占 8.2%最多；若與上月相較，六都直轄市總樓地板面積僅新北市增加，其增加 19 萬 6 千平方公尺，減少者依序為臺北市、桃園市、高雄市、臺中市及臺南市，分別減少 12 萬 1 千平方公尺、10 萬 6 千平方公尺、4 萬 2 千平方公尺、2 萬 9 千平方公尺及 5 千平方公尺，六都以外之其他縣市總樓地板面積增加最多者為苗栗縣，增加 3 萬 9 千平方公尺，增幅最大者為金門縣，增幅 513.7%，總樓地板面積減少最多者為南投縣，減少 1 萬 9 千平方公尺，減幅最大者亦為連江縣，減幅 100.0%(詳表 2-4)。

圖 2-2 住宅建築物使用執照

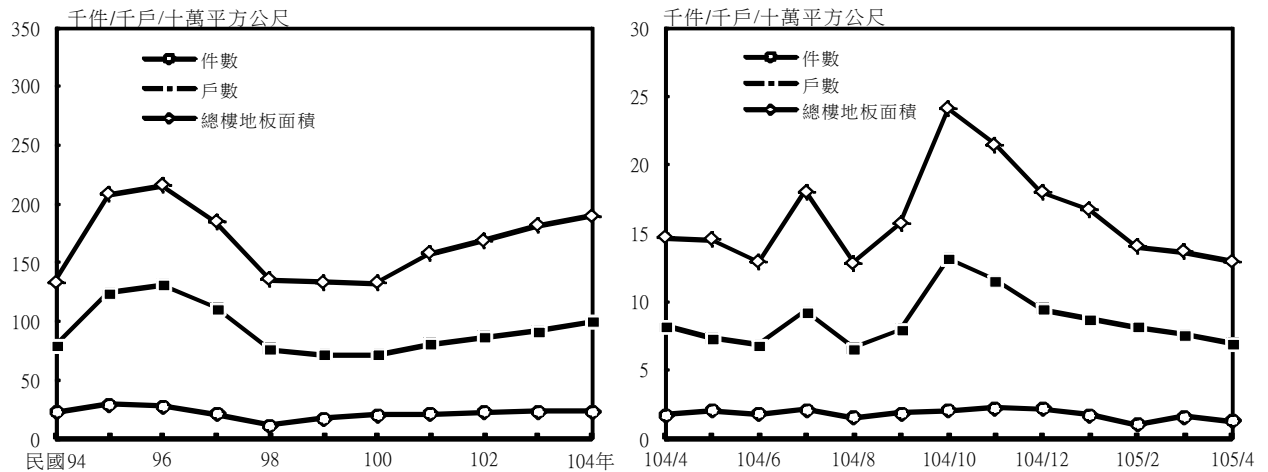


表 2-3 歷年住宅建築物使用執照統計
Table 2-3 The Statistics of Housing Occupancy Permit

單位：件；戶；千平方公尺				Unit: Case; Household; Km ²			
年別 Year	件數 Case	戶數 Household	總樓地板面積 Total Floor Area	月別 Month	件數 Case	戶數 Household	總樓地板面積 Total Floor Area
94 年 2005	22,314	78,760	13,333	104 年 2015	23,217	99,421	18,982
95 年 2006	29,177	124,120	20,803	4 月 Apr.	1,777	8,212	1,467
96 年 2007	27,608	130,596	21,578	5 月 May	2,089	7,357	1,452
97 年 2008	20,804	111,202	18,415	6 月 June	1,817	6,810	1,288
98 年 2009	11,777	75,870	13,518	7 月 July	2,103	9,221	1,803
99 年 2010	17,418	71,875	13,315	8 月 Aug.	1,584	6,585	1,279
100 年 2011	20,642	71,565	13,253	105 年 2016	5,697	31,456	5,721
101 年 2012	21,135	80,653	15,744	1 月 Jan.	1,719	8,711	1,667
102 年 2013	22,372	86,438	16,888	2 月 Feb.	1,018	8,177	1,400
103 年 2014	23,032	91,883	18,109	3 月 Mar.	1,635	7,598	1,361
104 年 2015	23,217	99,421	18,982	4 月 Apr.	1,325	6,970	1,293

表 2-4 核發住宅使用執照總樓地板面積統計

單位：平方公尺;%

地區別	105 年 4 月		105 年 3 月		較上月增減比較	
	總樓地板面積	百分比	總樓地板面積	百分比	總樓地板面積	百分比
總計	1,292,750	100.0	1,361,401	100.0	-68,651	-5.0
新北市	270,048	20.9	73,713	5.4	196,335	266.4
臺北市	75,657	5.9	197,096	14.5	-121,439	-61.6
桃園市	267,739	20.7	374,202	27.5	-106,463	-28.5
臺中市	86,439	6.7	115,640	8.5	-29,201	-25.3
臺南市	91,139	7.1	96,354	7.1	-5,215	-5.4
高雄市	54,030	4.2	96,002	7.1	-41,972	-43.7
臺灣省	433,637	33.5	405,294	29.8	28,343	7.0
宜蘭縣	32,052	2.5	30,705	2.3	1,347	4.4
新竹縣	62,680	4.8	79,452	5.8	-16,772	-21.1
苗栗縣	81,035	6.3	41,964	3.1	39,071	93.1
彰化縣	40,278	3.1	33,236	2.4	7,042	21.2
南投縣	17,917	1.4	37,413	2.7	-19,496	-52.1
雲林縣	30,467	2.4	29,327	2.2	1,140	3.9
嘉義縣	6,602	0.5	13,576	1.0	-6,974	-51.4
屏東縣	14,611	1.1	16,186	1.2	-1,575	-9.7
臺東縣	10,963	0.8	11,205	0.8	-242	-2.2
花蓮縣	8,997	0.7	17,680	1.3	-8,683	-49.1
澎湖縣	5,005	0.4	8,043	0.6	-3,038	-37.8
基隆市	1,534	0.1	6,072	0.4	-4,538	-74.7
新竹市	105,601	8.2	71,479	5.3	34,122	47.7
嘉義市	15,895	1.2	8,956	0.7	6,939	77.5
福建省	13,213	1.0	2,522	0.2	10,691	423.9
金門縣	13,213	1.0	2,153	0.2	11,060	513.7
連江縣	-	-	369	0.0	-369	-100.0
內政部指定特設 主管建築機關	848	0.1	578	0.0	270	46.7
國家公園管理處	848	0.1	358	0.0	490	136.9
其他	0	0.0	220	0.0	-220	-100.0

三、總樓地板面積按高度別分：

105 年 4 月總樓地板面積按高度別觀察，主要以「超過 15 公尺-30 公尺以下」占 23.2% 最多，其次依序為「超過 7 公尺-15 公尺以下」及「超過 30 公尺-45 公尺以下」分別占 23.0% 及 20.2%(詳圖 2-3)。

與上月比較，總樓地板面積呈正成長者以「超過 30 公尺-45 公尺以下」增加 79.5% 最多，「超過 45 公尺-60 公尺以下」增加 18.5% 次之，呈負成長者以「超過 75 公尺-90 公尺以下」減少 56.3% 最多，「超過 60 公尺-75 公尺以下」減少 54.9% 次之(詳表 2-5)。

與去年同月比較，總樓地板面積僅「超過 30 公尺-45 公尺以下」呈正成長，其增加 142.7%，呈負成長者以「超過 90 公尺」減少 70.4% 最多，「超過 75 公尺-90 公尺以下」減少 46.2% 次之(詳表 2-5)。

圖2-3 建築物使用執照高度別總樓地板面積

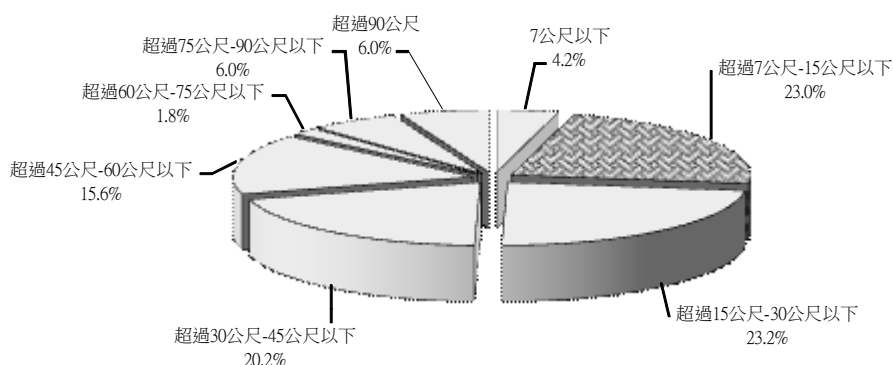


表 2-5 歷年建築物使用執照總樓地板面積-高度別
Table 2-5 The Total Floor Area of Occupancy Permit-By Height

單位：千平方公尺；% Unit：Km²；%

年月別 Year & Month	7 公尺以下 Under 7m	超過 7 公尺-15 公尺以下 7-15m (include 15m)	超過 15 公尺-30 公尺以下 15-30m (include 30m)	超過 30 公尺-45 公尺以下 30-45m (include 45m)	超過 45 公尺-60 公尺以下 45-60m (include 60m)	超過 60 公尺-75 公尺以下 60-75m (include 75m)	超過 75 公尺-90 公尺以下 75-90m (include 90m)	超過 90 公尺 Over 90m
101 年 2012	1,432	8,338	6,357	3,193	4,891	930	1,109	1,510
102 年 2013	1,526	8,186	6,359	3,092	5,174	1,628	1,175	1,633
103 年 2014	1,756	8,835	6,182	3,787	5,216	1,357	1,641	2,943
104 年 2015	1,700	8,883	7,550	3,851	5,574	1,336	1,835	2,139
4 月 Apr.	99	609	627	177	494	67	237	435
105 年 2016	380	2,198	2,077	1,269	1,183	806	1,127	436
3 月 Mar.	91	587	485	240	280	85	293	170
4 月 Apr.	90	490	495	430	332	38	128	129
本月較上月增減 V. S. LAST MONTH	-1.9	-16.6	2.0	79.5	18.5	-54.9	-56.3	-24.3
本月較去年同月增減 V. S. LAST YEAR	-9.3	-19.7	-21.0	142.7	-32.8	-42.3	-46.2	-70.4

四、總樓地板面積按使用分區別分：

105 年 4 月總樓地板面積按使用分區別觀察，都市計畫區域內主要集中在住宅區，總樓地板面積為 90 萬 9 千平方公尺，占全部總樓地板面積之比例為 42.6%；都市計畫區域外主要集中在非住宅，總樓地板面積為 24 萬 5 千平方公尺，占全部總樓地板面積之比例為 11.5%(詳圖 2-4、表 2-6)。

與上月比較，都市計畫區域內總樓地板面積呈正成長者，以行政區增加 263.4%最多，農業區增加 16.6%次之，呈負成長者以風景區減少 56.8%最多，工業區減少 52.1%次之；都市計畫區域外，住宅增加 65.9%、非住宅減少 5.8%(詳表 2-6)。

與去年同月比較，都市計畫區域內總樓地板面積呈正成長者，以農業區增加 49.7%最多，住宅區增加 0.1%次之，呈負成長者風景區減少 85.4%最多，文教區減少 68.5%次之；都市計畫區域外，住宅增加 36.6%、非住宅減少 14.3%(詳表 2-6)。文教區

圖2-4 建築物使用執照使用分區別總樓地板面積

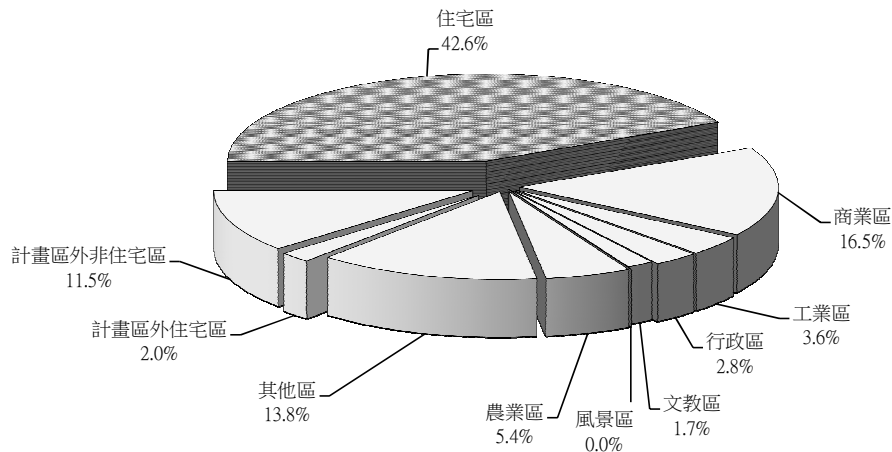


表 2-6 歷年建築物使用執照總樓地板面積-使用分區別

Table 2-6 The Total Floor Area of Occupancy Permit-By Using Districts

單位：千平方公尺；%

Unit：Km²；%

年月別 Year & Month	都市計畫區域內 Within Urban Planned District								都市計畫區域外 Outside Urban Planned District	
	住宅區 Residential District	商業區 Commercial District	工業區 Industrial District	行政區 Administration District	文教區 Education District	風景區 Landscape District	農業區 Agricultural District	其他區 Others	住宅 Residential	非住宅 Non-Residential
101 年 2012	12,877	2,632	3,114	306	1,044	16	1,123	3,234	437	2,977
102 年 2013	13,360	3,336	2,878	226	866	26	1,335	3,064	375	3,314
103 年 2014	13,227	4,575	3,211	499	724	33	1,438	4,119	576	3,316
104 年 2015	13,654	4,556	2,562	753	863	42	1,627	4,412	631	3,768
4 月 Apr.	908	626	106	74	114	4	76	521	31	286
105 年 2016	4,310	1,313	461	185	256	5	442	1,315	204	985
3 月 Mar.	891	451	162	17	73	1	98	254	25	260
4 月 Apr.	909	353	77	61	36	1	114	295	42	245
本月較上月增減 V. S. LAST MONTH	2.0	-21.7	-52.1	263.4	-51.0	-56.8	16.6	16.2	65.9	-5.8
本月較去年同月 增減 V. S. LAST YEAR	0.1	-43.6	-26.7	-17.7	-68.5	-85.4	49.7	-43.4	36.6	-14.3

五、總樓地板面積按層樓別分：

105 年 4 月總樓地板面積按層樓別觀察，以「1-5 層」占 51.6%之比例最高，「11-15 層」占 20.9%次之，「21 層以上」占 12.7%再次之(詳圖 2-5)。

與上月比較，總樓地板面積呈正成長者以「6-10 層」增加 62.2%最多，「11-15 層」增加 12.4%次之，呈負成長者以「16-20 層」減少 51.7%最多，「21 層以上」減少 43.2%次之(詳表 2-7)。

與去年同月比較，總樓地板面積僅「11-15 層」呈正成長，其增加 7.1%，呈負成長者以「21 層以上」減少 57.2%最多，「16-20 層」減少 51.1%次之(詳表 2-7)。

圖 2-5 建築物使用執照層樓別總樓地板面積

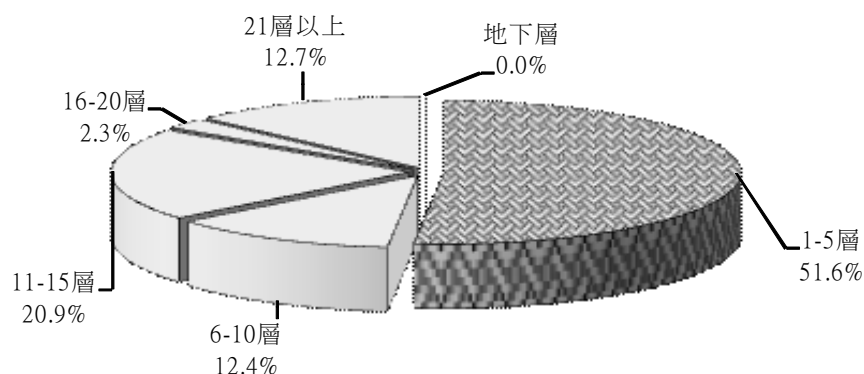


表 2-7 歷年建築物使用執照總樓地板面積-層樓別

Table 2-7 The Total Floor Area of Occupancy Permit-By Stage

年月別 Year & Month	1-5 層 One-Five Stages	6-10 層 Six-Ten Stages	11-15 層 Eleven-Fifteen Stages	16-20 層 Sixteen-Twenty Stages	21 層以上 Over Twenty-one Stages	地下層 Under Ground
101 年 2012	15,085	3,122	5,827	1,112	2,592	22
102 年 2013	15,271	2,615	6,456	1,463	2,966	1
103 年 2014	16,493	2,797	6,105	1,739	4,584	0
104 年 2015	17,299	3,516	6,427	1,596	4,019	11
4 月 Apr.	1,229	349	417	116	635	-
105 年 2016	4,579	933	1,594	458	1,913	0.24
3 月 Mar.	1,090	163	397	103	478	-
4 月 Apr.	1,100	264	446	50	272	-
本月較上月增減 V. S. LAST MONTH	0.9	62.2	12.4	-51.7	-43.2	-
本月較去年同月增減 V. S. LAST YEAR	-10.4	-24.5	7.1	-57.1	-57.2	-

參、國家(自然)公園經營管理概況

105 年 4 月國家(自然)公園 51 個遊憩據點總遊客人次為 212 萬 7,189 人次，其中以墾丁國家公園之 57 萬 9,175 人次最多，占總遊客人次的 27.2%(詳圖 3-1)。4 月份進入國家(自然)公園遊憩據點之車輛數為 23 萬 3,786 輛次，其中以墾丁國家公園之 6 萬 8,887 輛次最多，占總車輛次之 29.5%(詳圖 3-2)。

105 年 4 月國家(自然)公園區域內違反法案件數共 78 件，以設置攤販之 11 件最多，違建及車輛禁止進入地區各 7 件次之(詳圖 3-3)。

105 年 4 月國家(自然)公園提供之簡報及解說服務依參訪人員屬性分共計 4 萬 7,802 團次，98 萬 1,521 人次，其中以服務一般遊客之 3 萬 6,337 團次，66 萬 1,555 人次最多；依參訪活動內容分共計 5 萬 6,090 團次，107 萬 7,662 人次，其中參訪團次及參訪人次均以參觀遊客中心之 4 萬 6,606 團次，955 萬 066 人次最多(詳表 3-1)。

圖 3-1 國家(自然)公園遊憩據點遊客人次

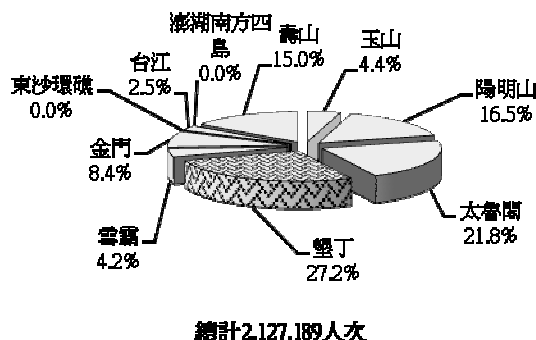


圖 3-2 國家(自然)公園遊憩據點車輛數

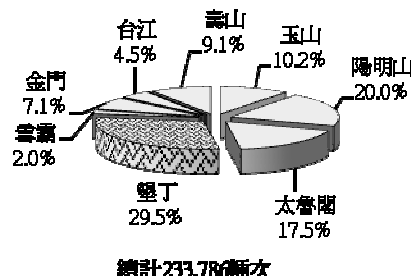


圖 3-3 國家(自然)公園違反法案件數

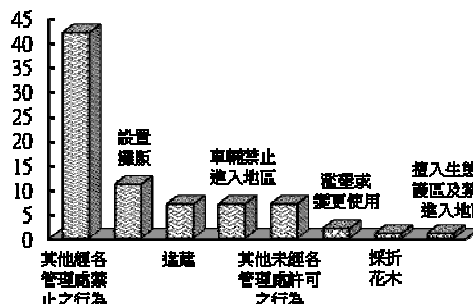


表 3-1 105 年 4 月國家(自然)公園簡報及解說服務
Table 3-1 April 2016 Tourist Services By National Parks

單位：團次；人次

Unit：Group；Visitor

	按參訪人員屬性分 By Visiting Activity							按參訪活動內容分 By Visitor Characteristic				
	總計 Total	學校團體 Educational Organizations	社會團體 Private Organizations	政府機關 Public Agencies	一般遊客 General Visitor	外國遊客及大陸遊客 Foreigners		總計 Total	參觀遊客中心 Visitor Center	影片欣賞 Video Present	導館解說 Service Center interpreter service	戶外解說 Outdoor interpreter service
						大陸遊客 Chinese Tourist						
團次 Group	47,802	283	1,356	200	36,337	9,626	8,082	56,090	46,606	4,565	3,993	926
人次 Visitor	981,521	7,011	34,558	2,748	661,555	275,649	267,387	1,077,662	955,066	75,161	34,624	12,811