



內政部國土管理署

新公務統計系統(縣市/單位使用者)

(使用者系統操作說明)



簡報目錄

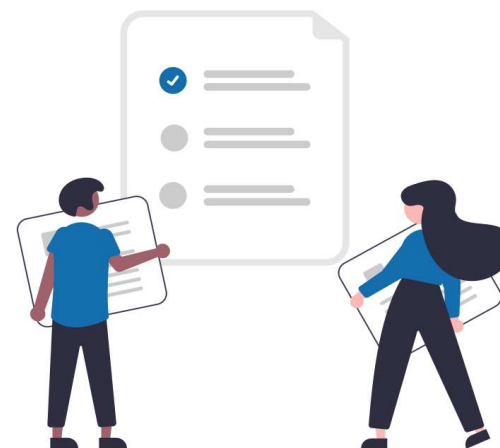
➤ 署外人員登入方式

國家公園與其他內政部指定特設主管建築機關，僅需申請應用系統角色申請。

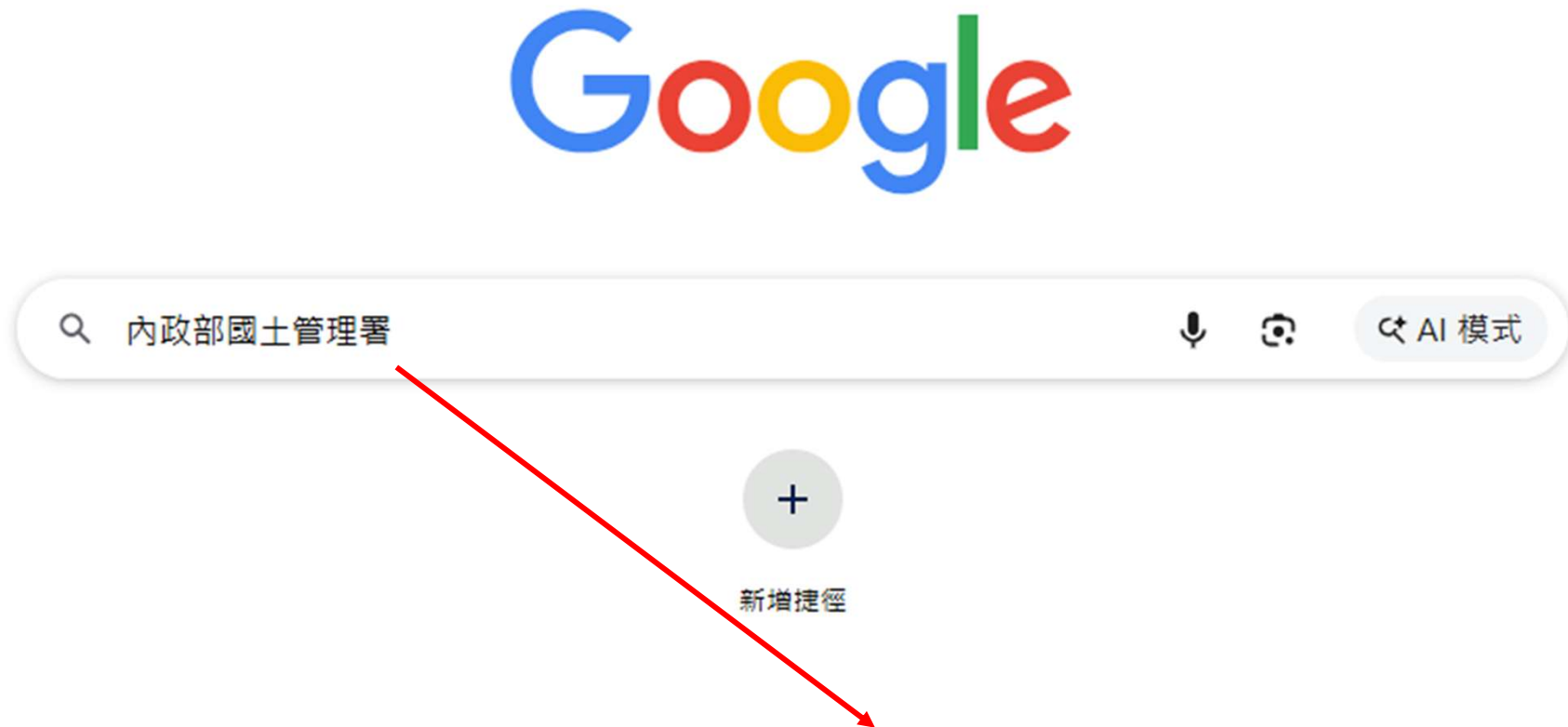
- 1 如何進入新公務統計系統
- 2 雲端平台帳號申請-E政府帳號
- 3 雲端平台帳號申請-會員類別申請
- 4 雲端平台帳號申請-個人組織申請
- 5 雲端平台帳號申請-應用系統角色申請
- 6 系統基本功能操作說明
- 7 系統功能操作說明-填報統計

PART
01

如何進入 新公務統計系統



如何進入新公務統計系統



➤ 於瀏覽器搜尋 " 內政部國土管理署 "

如何進入新公務統計系統



Google 國土管理署

AI 模式 全部 新聞 圖片 購物 影片 短片 更多 工具

內政部國土署
https://www.nlma.gov.tw

內政部國土署
內政部國土署. ... About NLMA, News, Public Information, Services, Multimedia, Subject Report, Director General

點選進入 **內政部國土署**

各業務單位聯絡電話
八、社會住宅經營管理事宜。(02)87712867. 九、政府放貸債權(含 ...

認識國土管理署
國土管理署(以下簡稱本署)於民國112年9月20日自內政部營建署改 ...

300億元中央擴大租金補貼專案
線上補件 - 線上申請 - 常見問題 - 聯絡我們 - ...

組織職掌與願景
內政部為辦理國土之規劃、利用、管理、建築管理與住宅、都市更新 ...

nlma.gov.tw 的其他相關資訊 »

如何進入新公務統計系統

內政部國土管理署

首頁 · 網站導覽 · 雙語詞彙 · 署長信箱 · EN

此搜尋由Google提供結果 進階搜尋

熱門關鍵字：包租代管、國土計畫、租金補貼

公告資訊 本署簡介 本署家族 審議委員會 政府資訊公開 便民服務 影音中心 主題報導 圖書及報告

租金補貼 你要租到的事

114年度 中央擴大 300億元 租金補貼專案

柯基犬卡卡 CORO KAKA

主題網站

道路安全多重宇宙 - 開場

新聞發佈 即時新聞澄清 業務新訊 解釋函彙編 活動訊息 法規公告

2025-12-16 國土計畫組
國審會審竣「彰化縣國土功能分區圖」提醒農地調整與新增城鄉發展區仍需務實規劃並符合國土計畫劃設原則

2025-12-16 住宅發展組

➤ 點選進入 主題網站

如何進入新公務統計系統

內政部國土管理署

首頁 · 網站導覽 · 雙語詞彙 · 署長信箱 · EN

此搜尋由Google提供結果

進階搜尋

熱門關鍵字：包租代管、國土計畫、租金補貼

公告資訊 本署簡介 本署家族 審議委員會 政府資訊公開 便民服務 影音中心 主題報導 圖書及報告

推動智慧都市建設，建構友善永續人居環境

全部

百萬租屋協助

國土城鄉規劃

街道建設與改善

危老重建及都市更新

建築與營造業管理

雨水、污水、再生水



全國建築管理網

建築管理組



建築師開業管理

建築管理組



土石方服務中心

營建管理組



下水道資訊入口網

下水道建設組



承裝商管理系統

下水道建設組

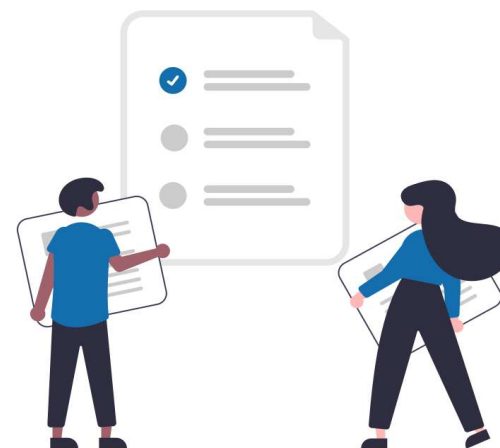
➤ 點選進入**全國建築管理網**

PART
02

雲端平台帳號申請

E政府帳號

- 若已有E政府帳號，但無雲端平台帳號，請跳到章節【02】
- 已有雲端平台帳號，但無新公務統計系統權限，請跳到章節【04】



雲端平台帳號申請-E政府帳號

 全國建築管理資訊系統入口網

[回首頁](#) | [系統服務信箱](#) | [網站導覽](#)



[建管業務](#) | [營造業務](#) | [證照與講習](#) | [防救災系統](#) | [新線上申請入口專區](#) | [公務專區](#)



➤ 新的全國建築管理資訊系統入口網，點選**公務專區**

雲端平台帳號申請-E政府帳號

內政部國土管理署
National Land Management Agency
Ministry of the Interior

資訊系統雲端平台

系 | 統 | 公 | 告

[國土管理署資訊室] 平台帳號問題，請洽維運單位:關貿網路... 2024/05/01

我的e政府

登錄

? 帳號申請說明

健保卡

登錄

? 想使用健保卡登錄

備用帳號

登錄

? 使用備用帳號登錄

➤ 點選 帳號申請說明

雲端平台帳號申請-E政府帳號



➤ 點選**點此申請**

雲端平台帳號申請-E政府帳號



➤ 點選我的E政府帳號登入後，點選加入會員

雲端平台帳號申請-E政府帳號



➤ 註冊會員資料填寫

帳號只接受5至15個字元的英文字母、數字，第一個字元須為英文字母，請避免使用個人資訊(身分證號、生日...等)。

*會員帳號：

*設定密碼：

*確認密碼：

*中文姓名：

*電子信箱：

救援手機門號：

範例：行動電話:09111123456(此欄位只能輸入數字)(這是什麼?)

☐ 我已經詳細閱讀並同意 服務條款 和 隱私權保護政策

建立我的帳戶

雲端平台帳號申請-E政府帳號

您已成功註冊我的E政府會員帳號 > 收件匣 x



MyEGOV會員服務 <register@mail.gsp.gov.tw>

寄給我 ▾

您好，
這封信是由 [我的E政府](#) 所寄送的會員註冊成功通知信。

您收到這封信件，是因為在 [我的E政府](#) 註冊了新的帳號。

*.若您要以健保卡執行身分證字號驗證，請點擊下面的連結
<https://www.cp.gov.tw/portal/Clogin.aspx?ReturnUrl=http%3>

*.若您要申請成為公務帳號，請點擊下面的連結
<https://www.cp.gov.tw/portal/cpuser/transfer.aspx>

(如果上面不是超連結格式，請將超連結位址手動貼上到瀏覽

感謝您的使用，祝您愉



eGOV登入頁

我的E政府帳號登入

各類憑證登入

行動自然人憑證登入

醫事憑證登入

FACEBOOK帳號登入

GOOGLE帳號登入



這

4



帳號登入

憑證登入?

English

帳號
輸入帳號密碼
密碼

忘記帳號

忘記密碼

加入會員

登入



新版單一登入服務於11/11上線，原單一登入服務將繼續提供服務至11/11，可參考【新版單一登入系統相關問題】，謝謝。

客服電話：(02)2192-7111

客服信箱：egov@service.gov.tw

➤ E政府會員註冊成功後會發送Email，點選連結進行帳號登入

來源IP位置:210.69.204.250

雲端平台帳號申請-E政府帳號



內政部國土管理署 資訊系統雲端平台

註冊新帳號 / 基本資料

基本資料

1. 「電子郵件地址」是未來登入時使用的備用帳號，已申請過的電子郵件地址不能再次使用。
2. 「密碼」至少8個字，需包含英文大小寫、數字或特殊字元。

我的E政府帳號

* 電子郵件地址 ⓘ

* 密碼 ⓘ

* 姓名

* 電話

電子郵件是將來登入用的備用帳號

密碼

再輸入一次密碼

姓名

電話

送出

訊息

註冊成功，請到信箱確認認證信

確定

➤ 註冊成功後會再次發送Email

雲端平台帳號申請-E政府帳號

內政部國土管理署 資訊系統雲端平台認證信

收件匣

no-reply@nlma.gov.tw

寄給我 ▾

你好，

這封信是由 內政部國土管理署 資訊系統雲端平台 所寄送的會員註冊確認信。

您收到這封信件，是因為在 內政部國土管理署 資訊系統雲端平台 註冊了新的帳號。

如果您並沒有瀏覽過 內政部國土管理署 資訊系統雲端平台，請忽略這封信件。

帳號啟動說明

您是 內政部國土管理署 資訊系統雲端平台 的使用者，我們需要對您的電子郵件位址的有效性進行驗證，以避免垃圾信件或電子郵件位址被濫用。請於1小時內點擊下面的連結即可啟動您的帳號，若超過1小時內未點擊啟動連結，該連結將自動失效：

<http://cloudbm.nlma.gov.tw:80/bccs/user/confirm?token=2cbfa942-edee-4f9a-9c17-0100161d9c8d&code=-245577051>

感謝您的使用，祝您愉快！

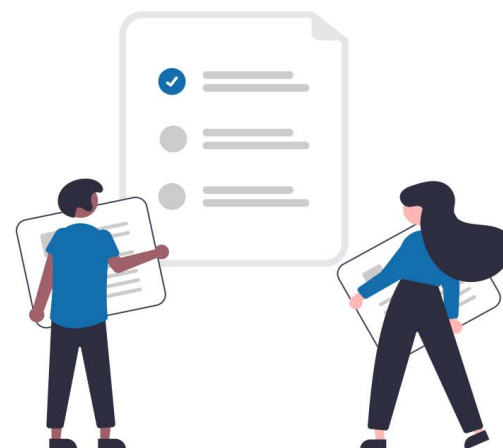


➤ 資訊系統雲端平台註冊成功後會發送Email，點選**連結**認證完成

PART
03

雲端平台

會員類別申請



帳號申請-會員類別、個人組織、應用系統角色

The diagram illustrates the login process flow. On the left, the '我的E政府' (My eGOV) login page is shown with the URL 'WWW.GOV.TW'. A red box highlights the '我的E政府帳號登入' (My eGOV Account Login) option, with a hand icon pointing to it. A large blue arrow points to the right, leading to the '帳號登入' (Account Login) page. On this page, a red box highlights the '帳號' (Account) and '密碼' (Password) input fields, with the text '輸入帳號密碼' (Enter account and password) overlaid. A hand icon points to the '登入' (Login) button below the input fields. The page also includes links for '忘記帳號' (Forgot account), '忘記密碼' (Forgot password), and '加入會員' (Join member), as well as a notice about the new single login service and contact information for customer service.

我的E政府
WWW.GOV.TW
eGOV登入頁

我的E政府帳號登入

各類憑證登入

行動自然人憑證登入

醫事憑證登入

FACEBOOK帳號登入

GOOGLE帳號登入

憑證登入? English

帳號

密碼

輸入帳號密碼

忘記帳號 忘記密碼 加入會員

登入

新版單一登入服務於114/12/1起上線，原單一登入服務將繼續提供服務至116/12/31止，可參考【新版單一登入系統相關問題】，謝謝！

客服電話：(02)2192-7111
客服信箱：egov@service.gov.tw

➤ 點選我的E政府帳號登入後，輸入帳號密碼登入。

帳號申請-會員類別、個人組織、應用系統角色

- 按步驟，需依序完成**會員類別**、**個人組織**及**應用系統角色**申請。

內政部國土管理署 資訊系統雲端平台

個人資料維護

- 個人會員類別維護 → 1
- 個人組織維護 → 2
- 應用系統角色維護 → 3
- 待簽核表單查詢
- 個人簽核記錄查詢

2025/12/17 16:07:36

須等前項申請授權完成後，才能進行次項申請。

會員類別申請-選擇使用者角色

內政部國土管理署 資訊系統雲端平台

個人資料維護

- 個人會員類別維護 **1**
- 個人組織維護
- 應用系統角色維護
- 待簽核表單查詢
- 個人簽核記錄查詢

狀態: 未申請 ▾ 會員類別名稱: 地方政府公務統計人員

查詢 **2**

會員類別代碼	會員類別名稱	狀態
stausr	地方政府公務統計人員	未申請

狀態	組織	系統	申請
未申請			3

- 狀態選**未申請**，會員類別名稱輸入“**地方政府公務統計人員**”，查詢後點選申請下的**綠色勾勾**。

會員類別申請-選擇使用者角色

地方政府公務統計人員 申請加入

申請方式說明

說明

申請書及附件

請列印申請書，主管簽名後上傳

列印申請書

未選擇任何檔案

關閉

版本編號：V1.0

機密等級：機密

資訊系統雲端平台 會員類別申請表			
類型	<input checked="" type="checkbox"/> 新增 <input type="checkbox"/> 刪除	申請時間	2025/12/17
會員類別名稱	stausr 地方政府公務統計人員		
申請人帳號			
申請人姓名			
聯絡電話			
電子郵件			
用途說明			
備註			
申請人		申請單位主管	
簽章		簽章	

➤ 下載申請書，請單位主管簽章。

會員類別申請-選擇使用者角色

地方政府公務統計人員 申請加入

申請方式說明

說明

申請書及附件

請列印申請書，主管簽名後上傳

公務統計帳號申請

列印申請書

選擇檔案 member_type_application.pdf

送出

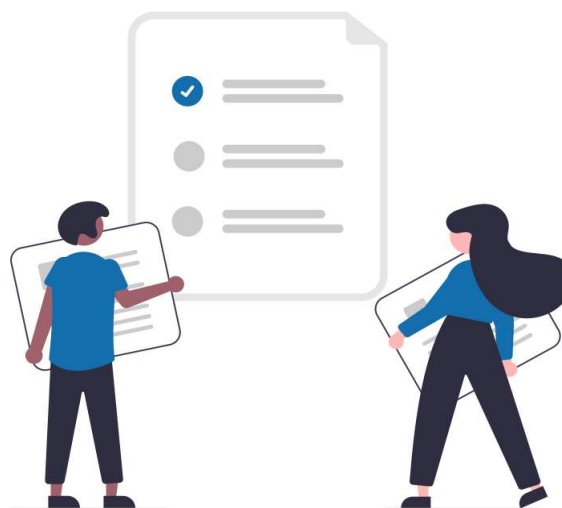
送出申請後，須等縣市/單位系統管理者授權同意會員類別申請單，才可進下一步申請。

➤ 說明 “公務統計帳號申請” 上傳已核章附件，再送出申請。

PART
04

雲端平台

個人組織申請



個人組織申請-單位組織

內政部國土管理署 資訊系統雲端平台

個人資料維護

- 個人會員類別維護
- 個人組織維護** 1
- 應用系統角色維護
- 待簽核表單查詢
- 個人簽核記錄查詢

簽核中的組織

組織名稱	申請類別
------	------

未加入的組織

查詢: 組織名稱或OID

組織名稱
 基隆市政府
 臺北市政府
 新竹縣政府
 新竹市政府
 苗栗縣政府
 彰化縣政府
 南投縣政府
 雲林縣政府
 嘉義縣政府
 屏東縣政府

2

2 3 下一頁 最後一頁 1 / 3

➤ 點選使用者所屬縣市政府前方橘色眼睛。

個人組織申請-單位組織

組織申請

組織名稱 政府

身分權限申請

選擇檔案

查詢:

1 勾選

職稱/身分

組織名稱 政府

預設身分

耐震系統使用單位

耐震系統使用單位

3 選擇檔案

身分權限申請

選擇檔案

顯示第 1 至 3 結果，共 3 筆
上頁1下頁

離開

離開

4 送出

資訊系統雲端平台 會員類別申請表

類型	■ 新增 □ 刪除	申請時間	2025/12/17
會員類別名稱	stausr 地方政府公務統計人員		
申請人帳號			
申請人姓名			
聯絡電話			
電子郵件			
用途說明			
備註			
申請人		申請單位主管	
簽章		簽章	

➤ 勾選**預設身分**，上傳**會員類別申請表**(與申請會員類別相同)。

個人組織申請-單位組織

內政部國土管理署 資訊系統雲端平台

個人資料維護

首頁 / 個人組織維護

組織職稱/身分查詢

送出申請後，須等組織管理者授權申請單，授權後就會顯示在[已加入組織]清單中。

訊息

新增作業成功

確定

已加入的組織

簽核中的組織

未加入的組織

查詢: 組織名稱或OID

組織名稱

申請類別

申請新增

基隆市政府:

臺北市政府:

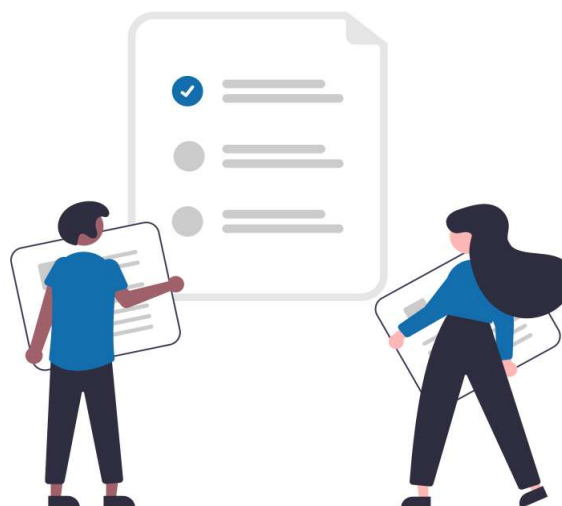
新北市府:

已加入的組織	
組織名稱	
	政府

PART
05

雲端平台

應用系統角色申請



應用系統角色申請-公務統計系統

內政部國土管理署 資訊系統雲端平台

個人資料維護

- 個人會員類別維護
- 個人組織維護
- 應用系統角色維護** 1
- 待簽核表單查詢
- 個人簽核記錄查詢
- 檢視 應用系統

無資料

顯示第 0 至 0 項結果，共 0 項
上頁 下頁

簽核中

查詢:

檢視 應用系統

無資料

顯示第 0 至 0 項結果，共 0 項
上頁 下頁

未申請

查詢:

檢視 應用系統

- 國土功能分區通知書列印系統
- 公務統計系統** 2

顯示第 0 至 2 結果，共 2 筆

➤ 點選**公務統計系統**前方橘色眼睛。

應用系統角色申請-公務統計系統



角色申請

應用系統 公務統計系統

應用系統角色權限申請 相關附件

勾選 角色名稱

勾選	角色名稱
<input checked="" type="checkbox"/>	地方政府統計使用者
<input type="checkbox"/>	地方政府統計管理者

列印申請書 上傳檔案

離開 送出

* 申請[地方政府統計管理者]等角色需經 **主管同意**，請**列印申請書**，主管簽名後**上傳**

➤ 勾選**地方政府統計使用者**，下載列印申請書。

應用系統角色申請-公務統計系統

地方政府公務統計人員 申請加入

申請方式說明
說明 請列印申請書，主管簽名後上傳

申請書及附件

列印申請書

未選擇任何檔案

關閉

建管雲端系統 帳號申請表			
類型	<input checked="" type="checkbox"/> 新增 <input type="checkbox"/> 刪除	申請時間	2025/12/24
申請組織	政府		
申請職稱/身分	預設身分		
申請人姓名			
聯絡電話			
電子郵件			
用途說明	業務需要		
申請單位 主管	簽章		
申請組織			
組織		職稱/身分	
申請應用系統權限			
應用系統	角色	來源	
公務統計系統	地方政府統計使用者	個人	
注意事項			
1. 帳號申請者，資格限制為〔系統實際使用者〕 2. 請檢附相關在職證明文件 3. 資料不全者恕不受理			

➤ 下載申請書，請單位主管簽章。

應用系統角色申請-公務統計系統

角色申請

應用系統

公務統計系統

應用系統角色權限申請

相關附件

列印申請書

上傳檔案

項次	檔案名稱	功能
1	bccs_account_application (2).pdf	 

離開

2

送出

➤ 上傳已核章附件，再送出申請。

應用系統角色申請-公務統計系統

內政部國土管理署 資訊系統雲端平台

個人資料維護

首頁 / 應用系統角色維護

應用系統角色維護

已申請

查詢:

檢視 應用系統

公務統計系統

顯示第 1 至 1 結果，共 1 筆

上頁 1 下頁

簽核中

查詢:

檢視 應用系統

公務統計系統

顯示第 1 至 1 結果，共 1 筆

上頁 1 下頁

未申請

查詢:

檢視 應用系統

國土功能分區通知書列印系統

公務統計系統

顯示第 1 至 2 結果，共 2 筆

上頁 1 下頁

訊息

新增作業成功

確定

送出申請後，須等應用系統
管理者授權申請單，授權後
就會顯示在[已申請]清單中

已申請

查詢:

檢視 應用系統

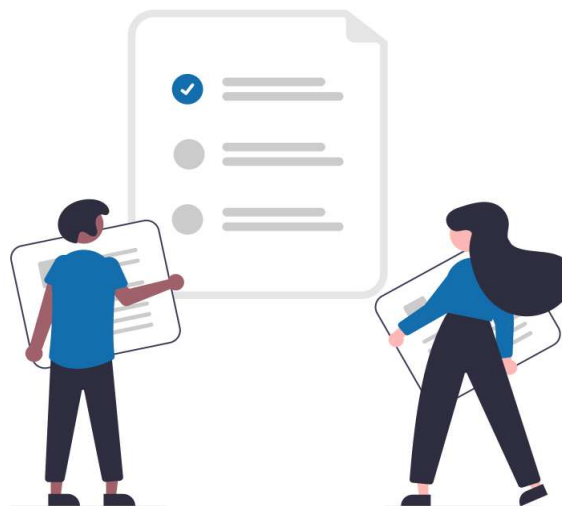
公務統計系統

顯示第 1 至 1 結果，共 1 筆

上頁 1 下頁

PART
06

系統基本功能 操作說明



操作說明-基本操作說明

- 滑鼠移到目錄上，向下展開功能項目，點擊進入該作業。

操作說明-基本操作說明(按鈕圖示)

建管統計報表列印

建管每季統計報表

建管每半年統計報表

建管每年統計報表

住宅發展統計

都計統計

國土計畫統計

公共工程統計

系統管理

都市計畫地區面積及人口

按鈕基本說明

圖示	說明	圖示	說明
 新增	新增新的資料		編輯(修改)資料
 儲存	儲存目前已登打資料		檢視資料
 列印申請書	將已登打資料匯出報表		刪除資料
 整批上傳	上傳整批檔案		展開/收合小月曆
 上一步	到上一個頁籤進行維護	 下一步	到下一個頁籤進行維護
 執行查詢	提供輸入條件/無條件查詢	 清除條件	清除查詢條件資料
 返回清單	返回查詢台	*	必填欄位

操作說明-基本操作說明(資料管理)

- **查詢台:**提供輸入條件/無條件查詢
執行查詢:查詢符合所輸入指定條件資料
清除條件:清除查詢條件資料
- **清單區:**提供顯示查詢結果，並可依資料狀態維護/檢視/刪除資料

系統首頁 / 都計統計 / 都市計畫地區面積及人口

都市計畫地區面積及人口

功能編號：119200101

機關縣市

全部

申報區間

民國

年

全部

執行查詢

清除條件

新增

匯出報表

每頁筆數 10筆 [第一頁] [最末頁] 跳至第 1 頁 目前第 1 頁 / 共 1 頁 / 共 5 筆

序號	功能	機關縣市	申報年份	月份別	項目別	統計總數
1		臺北市府	111		都市計畫區面積 (平方公里)_都市計畫區面積 (平方公里)	100.00
2		臺北市府	111		都市計畫區人口數(人)_計畫人口數	20.00
3		臺北市府	111		都市計畫區人口數(人)_現況人口數	20.00
4		臺北市府	111		都市計畫區人口密度(人/平方公里)_計畫人口數密度	100.00
5		臺北市府	111		都市計畫區人口密度(人/平方公里)_現況人口數密度	100.00

操作說明-基本操作說明(資料維護)

- [儲存]功能鍵:檢核登打資料及必填欄位，檢核通過儲存資料。
- 操作步驟:1資料維護區編輯資料->2按[儲存]。

都市計畫區面積及人口

都市計畫區面積 (平方公里)	
申報年份	111
上下半年	上半年
都市計畫區面積 (平方公里)	100.00

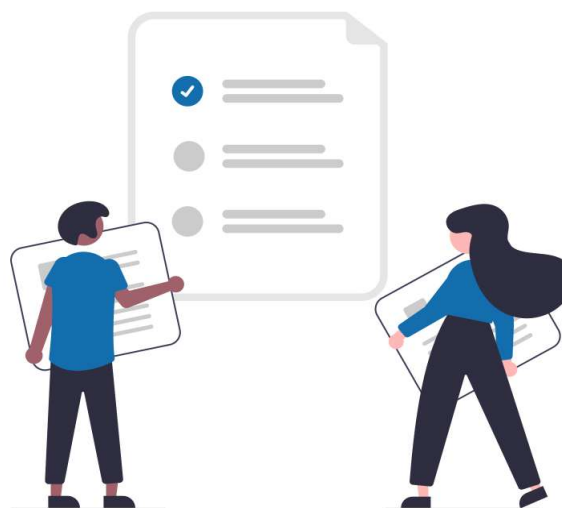
儲存

機關縣市	申報年份	月份別	項目別
臺北市府	111		都市計畫區面積 (平方公里) 都市計畫區面積 (平方公里)

PART
07

功能操作說明

填報統計



系統登入

- 選擇我的E政府「**登錄**」
- 進入「**公務統計系統**」



填報作業

➤ 選擇需要填報的報表作業

公務統計系統

系統管理者 ▾ | 回首頁 | 幫助 | 登出

建管統計報表列印 | 建管每季統計報表 | 建管每半年統計報表 | 建管每年統計報表 | 住宅發展統計

都市統計 | 國土計畫統計 | 公共工程統計 | 系統管理

- 都市計畫地區面積及人口
- > 都市計畫地區種類**
 - 都市計畫公共設施用地計畫面積
 - 都市計畫公共設施用地已取得面積
 - 都市計畫土地使用分區面積
 - 都市計畫公共設施用地已闢建面積
 - 都市計畫區域內現有已開闢道路長度及面積暨橋梁座數、自行車道長度
 - 政府主導都市更新案推動概況
 - 都市更新事業推動概況
 - 新市鎮土地標售統計

功能編號：119200102

全部 ▾

清除條件

1 頁 / 共 0 頁 / 共 0 筆

月份別	項目別	統計總數
-----	-----	------

填報作業-新增

- 輸入「機關縣市」、「申報區間」
- 點選「新增」，系統會開啟新增畫面，將資料填入後，點選「儲存」

都市計畫地區種類 功能編號：119200102

機關縣市 全部

申報區間 民國 年 全部

執行查詢 清除條件

新增 匯出報表

每頁筆數 10筆 [第一頁] [下一頁] [最末頁] 跳至第 1 頁 目前第 1 頁 / 共 0 頁 / 共 0 筆

系統首頁 / 都計統計 / 都市計畫地區種類

快速跳頁

市鎮計畫

鄉街計畫

特定區計畫

都市計畫地區種類 功能編號：bmss300f000

申報年份 111

上下半年 上半年

市鎮計畫

處數

面積

儲存 返回清單

填報作業-新增

- 新增時，須於左側頁籤逐頁填報並儲存。

系統首頁 / 都計統計 / 都市計畫地區種類

快速跳頁

- 市鎮計畫
- 鄉街計畫
- 特定區計畫

都市計畫地區種類 功能編號：bmss300f000

申報年份 111

上下半年 上半年 ▾

市鎮計畫

處數

面積

儲存 返回清單

系統首頁 / 都計統計 / 都市計畫地區種類

快速跳頁

- 市鎮計畫
- 鄉街計畫
- 特定區計畫

都市計畫地區種類 功能編號：bmss300f000

申報年份 111

上下半年 上半年 ▾

鄉街計畫

處數 0.00

面積 0.00

儲存 返回清單

系統首頁 / 都計統計 / 都市計畫地區種類

快速跳頁

- 市鎮計畫
- 鄉街計畫
- 特定區計畫

都市計畫地區種類 功能編號：bmss300f000

申報年份 111

上下半年 上半年 ▾

特定區計畫

處數 0.00

面積 0.00

儲存 返回清單

填報作業-修改

- 輸入「機關縣市」、「申報區間」
- 點選「執行查詢」，於清單中選擇要修改的項目
- 於修改畫面中，填入新數值，再「儲存」即可。

系統首頁 / 都計統計 / 都市計畫地區種類

都市計畫地區種類

功能編號：119200102

機關縣市 臺北市府

申報區間 民國 年 全部

執行查詢

清除條件

新增

匯出報表

每頁筆數 10筆 [第一頁] [最末頁] 跳至第 1 頁 目前 第 1 頁 / 共 1 頁 / 共 6 筆

序號	功能	機關縣市	申報年份
1		臺北市府	111
2		臺北市府	111
3		臺北市府	111
4		臺北市府	111
5		臺北市府	111
6		臺北市府	111

市鎮計畫

申報年份 111

上下半年 上半年

處數 1.00

儲存

簡報結束
敬請指教

