

凡 例

- 一、本月報主要係以本署所主管之建築管理與國家公園等重要統計資料，予以按月整理分析，俾供釐訂政策及實施考核之參據。
- 二、本月報所載資料，間有更新或修正。凡與前期數字不同者，悉以本期數字為準。
- 三、本月報資料因四捨五入關係，部份總計數字不等於細項數字之和。
- 四、95 年 1 月份起住宅含集合住宅、小型安養機構、小型身心障礙者職業訓練機構、小型社區復健中心、小型康復之家、農舍（包括民宿）。
- 五、本月報當月、上月或去年同月無資料時不予分析。
- 六、本月報各項目之比較，涉及「其他」者屬不可歸類之項目，故不予列入比較分析。
- 七、國家公園簡報及解說服務因參訪人員可同時參訪各類活動，故按參訪活動內容分之總計會大於按參訪人員屬性分之總計。
- 八、本月報為便國際參考，並促進統計資料之國際交流起見，自民國八十二年一月（第一三六期）起除提要分析、名詞與定義等說明以外，一律以中英文對照方式刊布。
- 九、本月報各種符號定義如下：

0	：數值不及半單位	Ⓟ	：初步統計數
-	：無數值	Ⓡ	：修正數
...	：數值不明，或尚未產生資料	ⓕ	：預測數

壹、建築物建造執照申請核發概況

一、建造執照核發情形：

101 年 7 月核發之建造執照件數計 3,005 件，較上(6)月增加 14.5%，較去年同月(100 年 7 月)增加 12.7%；總樓地板面積為 233 萬 7 千平方公尺，較上月減少 21.1%，較去年同月減少 11.8%(詳表 1-1)。

依縣市別而言，五都直轄市總樓地板面積占 48.6%，以臺中市占 12.3%最多，其次為高雄市及臺南市，分別占 11.5%及 10.9%，五都以外之其他縣市占 49.9%，其中以桃園縣占 16.3%最多，屏東縣占 6.1%次之，其餘縣市所占比例均不到 5.0%；若與上月相較，五都直轄市總樓地板面積增加者依序為臺南市及臺北市，分別增加 9 萬平方公尺及 1 萬 6 千平方公尺，減少者以新北市減少 62 萬 9 千平方公尺最多，其次依序為臺中市及高雄市，分別減少 1 萬 3 千平方公尺及 6 千平方公尺，五都以外之其他縣市總樓地板面積增加最多者為屏東縣，增加 6 萬 3 千平方公尺，增幅最大者為基隆市，增幅 1,294.9%，總樓地板面積減少最多者為桃園縣，減少 9 萬 1 千平方公尺，減幅最大者為澎湖縣，減幅 69.2%(詳表 1-2)。

圖 1-1 建築物建造執照

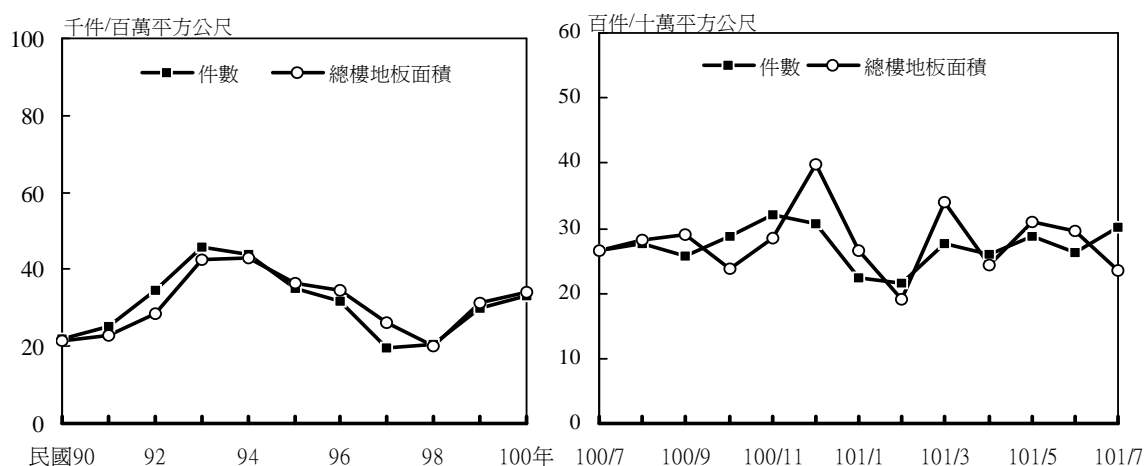


表 1-1 歷年建築物建造執照統計

Table 1-1 The Statistics of Construction Permit

單位：件；千平方公尺			Unit：Case；Km ²		
年別 Year	件數 Case	總樓地板面積 Total Floor Area	月別 Month	件數 Case	總樓地板面積 Total Floor Area
90 年 2001	22,175	21,630	100 年 2011	33,161	34,148
91 年 2002	25,282	23,079	7 月 July	2,667	2,648
92 年 2003	34,468	28,356	8 月 Aug.	2,754	2,832
93 年 2004	45,934	42,497	9 月 Sep.	2,576	2,894
94 年 2005	43,805	43,200	10 月 Oct.	2,871	2,386
95 年 2006	35,184	36,664	101 年 2012	18,265	18,772
96 年 2007	31,704	34,732	3 月 Mar.	2,772	3,400
97 年 2008	19,484	26,166	4 月 Apr.	2,591	2,424
98 年 2009	20,517	19,916	5 月 May	2,872	3,092
99 年 2010	29,696	31,174	6 月 June	2,624	2,962
100 年 2011	33,161	34,148	7 月 July	3,005	2,337

表 1-2 核發建築物建造執照總樓地板面積統計

單位：平方公尺；%

地區別	101 年 7 月		101 年 6 月		較上月增減比較	
	總樓地板面積	百分比	總樓地板面積	百分比	總樓地板面積	百分比
總計	2,336,790	100.0	2,961,669	100.0	-624,879	-21.1
新北市	191,992	8.2	821,317	27.7	-629,325	-76.6
臺北市	132,103	5.7	115,682	3.9	16,421	14.2
臺中市	286,805	12.3	299,858	10.1	-13,053	-4.4
臺南市	255,341	10.9	165,019	5.6	90,322	54.7
高雄市	269,371	11.5	274,906	9.3	-5,535	-2.0
臺灣省	1,156,082	49.5	1,255,852	42.4	-99,770	-7.9
宜蘭縣	71,955	3.1	91,617	3.1	-19,662	-21.5
桃園縣	380,883	16.3	472,142	15.9	-91,259	-19.3
新竹縣	75,529	3.2	149,393	5.0	-73,864	-49.4
苗栗縣	72,732	3.1	123,828	4.2	-51,096	-41.3
彰化縣	102,770	4.4	84,455	2.9	18,315	21.7
南投縣	60,850	2.6	25,803	0.9	35,047	135.8
雲林縣	83,899	3.6	58,525	2.0	25,374	43.4
嘉義縣	34,876	1.5	48,161	1.6	-13,285	-27.6
屏東縣	141,862	6.1	79,322	2.7	62,540	78.8
臺東縣	18,440	0.8	19,650	0.7	-1,210	-6.2
花蓮縣	15,955	0.7	12,591	0.4	3,364	26.7
澎湖縣	15,796	0.7	51,291	1.7	-35,495	-69.2
基隆市	19,459	0.8	1,395	0.0	18,064	1,294.9
新竹市	37,901	1.6	20,410	0.7	17,491	85.7
嘉義市	23,175	1.0	17,269	0.6	5,906	34.2
福建省	8,812	0.4	11,938	0.4	-3,126	-26.2
金門縣	8,812	0.4	11,938	0.4	-3,126	-26.2
連江縣	-	-	-	-	-	-
內政部指定特設 主管建築機關	36,284	1.6	17,097	0.6	19,187	112.2
國家公園管理處	1,512	0.1	1,859	0.1	-347	-18.7
其他	34,772	1.5	15,238	0.5	19,534	128.2

二、住宅建造執照核發情形：

101 年 7 月份住宅(含農舍)建造執照核發件數共計 2,384 件，較上月增加 13.6%，較去年同月增加 13.8%；戶數共計 6,720 戶，較上月減少 41.7%，較去年同月減少 11.5%；總樓地板面積為 131 萬 5 千平方公尺，較上月減少 36.0%，較去年同月減少 10.9%(詳表 1-3)。

依縣市別而言，五都直轄市總樓地板面積占 48.3%，以高雄市占 11.24%最多，臺南市占 11.18%次之，五都以外之其他縣市占 51.6%，其中以桃園縣占 18.5%最多，新竹縣占 5.2%次之，其餘縣市所占比例均未達 5.0%；若與上月相較，五都直轄市總樓地板面積增加者依序為臺南市、臺北市及臺中市，分別增加 6 萬 4 千平方公尺、3 萬 8 千平方公尺及 7 千平方公尺，減少者依序為新北市及高雄市，分別減少 66 萬 8 千平方公尺及 4 萬 7 千平方公尺，五都以外之其他縣市總樓地板面積增加最多者為雲林縣，增加 2 萬 4 千平方公尺，增幅最大者為基隆市，增幅 723.3%，總樓地板面積減少最多者為桃園縣，減少 13 萬 8 千平方公尺，減幅最大者為嘉義縣，減幅 55.4% (詳表 1-4)。

圖 1-2 住宅建築物建造執照

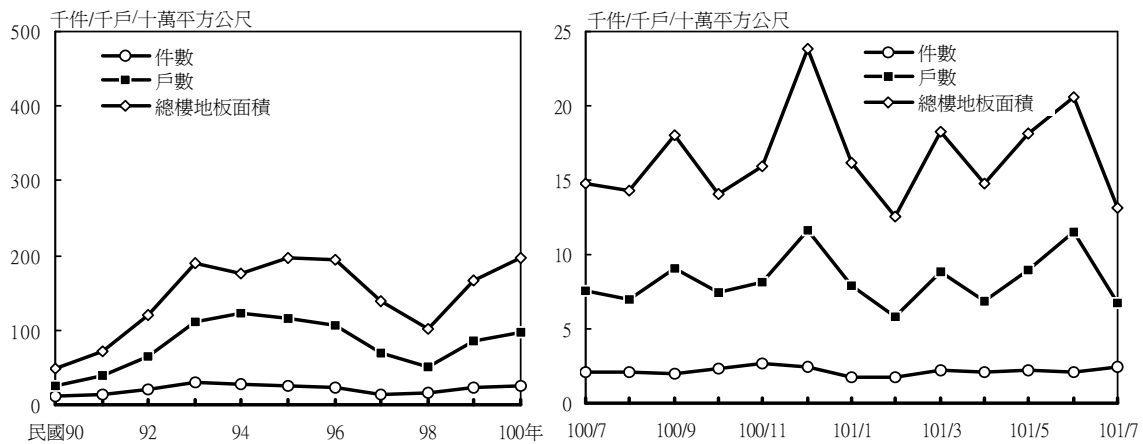


表 1-3 歷年住宅建築物建造執照統計
Table 1-3 The Statistics of Housing Construction Permit

單位：件；戶；千平方公尺				Unit: Case; Household; Km ²			
年別 Year	件數 Case	戶數 Household	總樓地板面積 Total Floor Area	月別 Month	件數 Case	戶數 Household	總樓地板面積 Total Floor Area
90 年 2001	10,682	24,461	4,855	100 年 2011	26,538	97,755	19,787
91 年 2002	14,804	38,635	7,067	7 月 July	2,094	7,594	1,476
92 年 2003	21,606	64,341	11,961	8 月 Aug.	2,151	6,938	1,433
93 年 2004	30,386	110,981	18,891	9 月 Sep.	2,019	9,020	1,801
94 年 2005	27,886	121,652	17,674	10 月 Oct.	2,313	7,455	1,407
95 年 2006	25,663	116,831	19,738	101 年 2012	14,488	56,559	11,367
96 年 2007	24,060	106,270	19,359	3 月 Mar.	2,180	8,826	1,828
97 年 2008	14,072	69,941	13,912	4 月 Apr.	2,059	6,892	1,478
98 年 2009	15,389	51,180	10,088	5 月 May	2,257	8,927	1,817
99 年 2010	23,501	84,518	16,737	6 月 June	2,098	11,530	2,055
100 年 2011	26,538	97,755	19,787	7 月 July	2,384	6,720	1,315

表 1-4 核發住宅建造執照總樓地板面積統計

單位：平方公尺；%

地區別	101 年 7 月		101 年 6 月		較上月增減比較	
	總樓地板面積	百分比	總樓地板面積	百分比	總樓地板面積	百分比
總計	1,314,738	100.0	2,054,575	100.0	-739,837	-36.0
新北市	101,469	7.7	769,066	37.4	-667,597	-86.8
臺北市	99,895	7.6	61,762	3.0	38,133	61.7
臺中市	138,799	10.6	131,383	6.4	7,416	5.6
臺南市	146,923	11.2	83,380	4.1	63,543	76.2
高雄市	147,825	11.2	195,311	9.5	-47,486	-24.3
臺灣省	669,858	50.9	803,392	39.1	-133,534	-16.6
宜蘭縣	52,748	4.0	43,860	2.1	8,888	20.3
桃園縣	242,942	18.5	381,350	18.6	-138,408	-36.3
新竹縣	68,990	5.2	124,751	6.1	-55,761	-44.7
苗栗縣	58,507	4.5	58,357	2.8	150	0.3
彰化縣	52,605	4.0	53,626	2.6	-1,021	-1.9
南投縣	31,266	2.4	17,099	0.8	14,167	82.9
雲林縣	37,517	2.9	13,098	0.6	24,419	186.4
嘉義縣	14,732	1.1	33,060	1.6	-18,328	-55.4
屏東縣	30,329	2.3	34,846	1.7	-4,517	-13.0
臺東縣	9,236	0.7	8,439	0.4	797	9.4
花蓮縣	9,793	0.7	6,096	0.3	3,697	60.6
澎湖縣	12,692	1.0	6,005	0.3	6,687	111.4
基隆市	11,485	0.9	1,395	0.1	10,090	723.3
新竹市	20,350	1.5	14,743	0.7	5,607	38.0
嘉義市	16,666	1.3	6,667	0.3	9,999	150.0
福建省	8,036	0.6	10,096	0.5	-2,060	-20.4
金門縣	8,036	0.6	10,096	0.5	-2,060	-20.4
連江縣	-	-	-	-	-	-
內政部指定特設 主管建築機關	1,933	0.1	185	0.0	1,748	944.9
國家公園管理處	1,293	0.1	110	0.0	1,183	1075.5
其他	640	0.0	75	0.0	565	753.3

貳、建築物使用執照申請核發概況

一、使用執照核發情形：

101 年 7 月核發之使用執照件數計 2,276 件，較上月增加 10.1%，較去年同月增加 7.7%；總樓地板面積為 250 萬 9 千平方公尺，較上月增加 13.3%，較去年同月增加 14.1%(詳表 2-1)。

依縣市別而言，五都直轄市總樓地板面積占 58.7%，以新北市占 19.9%最多，其次為臺中市及高雄市，分別占 11.4%及 11.2%，五都以外之其他縣市占 39.9%，其中以桃園縣占 12.2%最多，雲林縣占 5.2%次之，其餘縣市所占比例均不到 5.0%；若與上月相較，五都直轄市總樓地板面積減少者僅有臺北市，減少 21 萬平方公尺，增加者則以新北市增加 28 萬平方公尺最多，高雄市增加 13 萬 2 千平方公尺次之，五都以外之其他縣市總樓地板面積增加最多者為新竹縣，增加 6 萬 2 千平方公尺，增幅最大者為金門縣，增幅 182.2%，總樓地板面積減少最多者為基隆市，減少 6 萬 1 千平方公尺，減幅最大者亦為基隆市，減幅 76.2%(詳表 2-2)。

圖 2-1 建築物使用執照

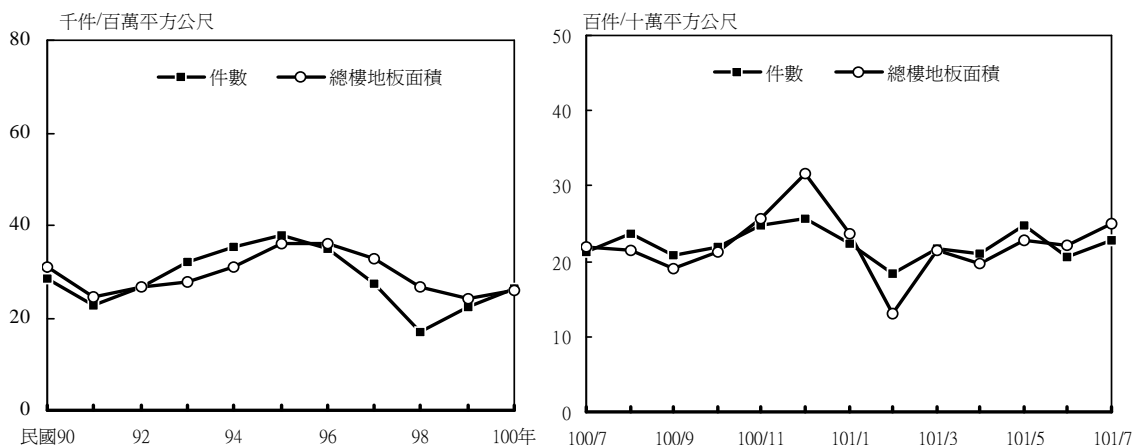


表 2-1 歷年建築物使用執照統計
Table 2-1 The Statistics of Occupancy Permit

單位：件；千平方公尺			Unit：Case；Km ²		
年別 Year	件數 Case	總樓地板面積 Total Floor Area	月別 Month	件數 Case	總樓地板面積 Total Floor Area
90 年 2001	28,507	31,168	100 年 2011	26,250	25,885
91 年 2002	22,786	24,386	7 月 July	2,114	2,200
92 年 2003	26,579	26,497	8 月 Aug.	2,369	2,154
93 年 2004	31,902	27,873	9 月 Sep.	2,086	1,902
94 年 2005	35,271	31,028	10 月 Oct.	2,195	2,116
95 年 2006	37,978	36,202	101 年 2012	15,157	14,788
96 年 2007	34,797	36,024	3 月 Mar.	2,163	2,149
97 年 2008	27,376	32,717	4 月 Apr.	2,097	1,968
98 年 2009	16,770	26,535	5 月 May	2,475	2,289
99 年 2010	22,293	24,014	6 月 June	2,067	2,214
100 年 2011	26,250	25,885	7 月 July	2,276	2,509

表 2-2 核發建築物使用執照總樓地板面積統計

單位：平方公尺；%

地區別	101 年 7 月		101 年 6 月		較上月增減比較	
	總樓地板面積	百分比	總樓地板面積	百分比	總樓地板面積	百分比
總計	2,509,234	100.0	2,214,146	100.0	295,088	13.3
新北市	500,246	19.9	220,542	10.0	279,704	126.8
臺北市	210,181	8.4	420,173	19.0	-209,992	-50.0
臺中市	285,801	11.4	228,063	10.3	57,738	25.3
臺南市	194,385	7.7	172,963	7.8	21,422	12.4
高雄市	281,544	11.2	149,228	6.7	132,316	88.7
臺灣省	996,268	39.7	879,462	39.7	116,806	13.3
宜蘭縣	62,891	2.5	44,566	2.0	18,325	41.1
桃園縣	306,616	12.2	253,208	11.4	53,408	21.1
新竹縣	114,442	4.6	52,045	2.4	62,397	119.9
苗栗縣	65,090	2.6	38,467	1.7	26,623	69.2
彰化縣	79,291	3.2	80,302	3.6	-1,011	-1.3
南投縣	25,613	1.0	29,063	1.3	-3,450	-11.9
雲林縣	130,022	5.2	84,443	3.8	45,579	54.0
嘉義縣	31,056	1.2	39,717	1.8	-8,661	-21.8
屏東縣	43,184	1.7	86,216	3.9	-43,032	-49.9
臺東縣	7,702	0.3	5,256	0.2	2,446	46.5
花蓮縣	36,836	1.5	27,948	1.3	8,888	31.8
澎湖縣	5,319	0.2	5,230	0.2	89	1.7
基隆市	19,115	0.8	80,210	3.6	-61,095	-76.2
新竹市	55,630	2.2	40,773	1.8	14,857	36.4
嘉義市	13,461	0.5	12,018	0.5	1,443	12.0
福建省	5,943	0.2	2,299	0.1	3,644	158.5
金門縣	5,943	0.2	2,106	0.1	3,837	182.2
連江縣	-	-	193	0.0	-193	-100.0
內政部指定特設 主管建築機關	34,866	1.4	141,416	6.4	-106,550	-75.3
國家公園管理處	253	0.0	-	-	253	-
其他	34,613	1.4	141,416	6.4	-106,803	-75.5

二、住宅使用執照核發情形：

101 年 7 月住宅(含農舍)使用執照核發件數計 1,786 件，較上月增加 11.4%，較去年同月增加 7.0%；戶數共計 7,408 戶，較上月增加 13.0%，較去年同月增加 39.2%；總樓地板面積為 148 萬 9 千平方公尺，較上月增加 27.9%，較去年同月增加 42.8%(詳表 2-3)。

依縣市別而言，五都直轄市總樓地板面積占 62.7%，以新北市占 29.1%最多，高雄市占 13.7%次之，五都以外之其他縣市占 37.2%，其中以桃園縣占 13.8%最多，新竹縣占 6.1%次之，其餘縣市所占比例均不到 3.0%；若與上月相較，五都直轄市總樓地板面積增加者依序為新北市、高雄市及臺南市，分別增加 25 萬 9 千平方公尺、8 萬 3 千平方公尺及 1 萬 4 千平方公尺，減少者依序為臺中市及臺北市，分別減少 5 萬 9,327 平方公尺及 5 萬 9,135 平方公尺，五都以外之其他縣市總樓地板面積增加最多者為新竹縣，增加 5 萬 6 千平方公尺，增幅最大者為澎湖縣，增幅 359.4%，總樓地板面積減少最多者為基隆市，減少 5 萬 4 千平方公尺，減幅最大者亦為基隆市，減幅 89.7% (詳表 2-4)。

圖 2-2 住宅建築物使用執照

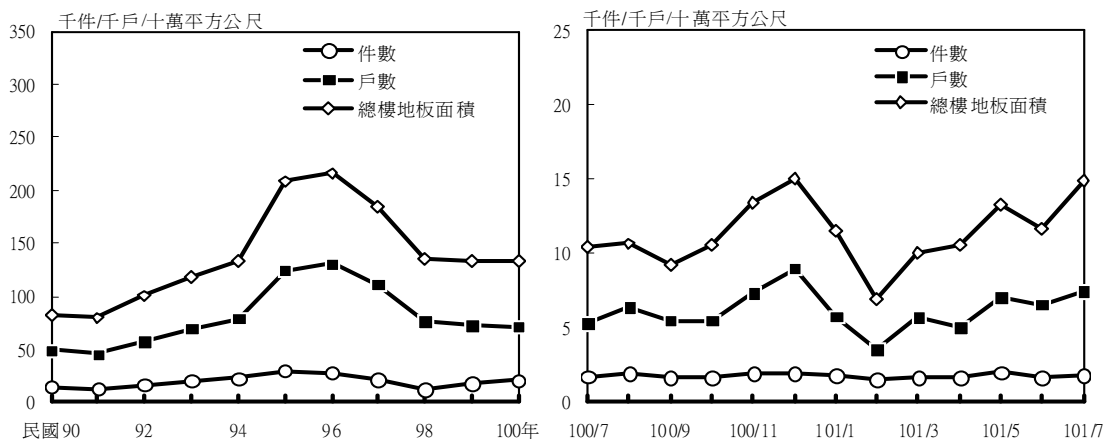


表 2-3 歷年住宅建築物使用執照統計
Table 2-3 The Statistics of Housing Occupancy Permit

單位：件；戶；千平方公尺				Unit：Case；Household；Km ²			
年別 Year	件數 Case	戶數 Household	總樓地板面積 Total Floor Area	月別 Month	件數 Case	戶數 Household	總樓地板面積 Total Floor Area
90 年 2001	14,042	49,177	8,192	100 年 2011	20,642	71,565	13,253
91 年 2002	12,254	45,131	7,918	7 月 July	1,669	5,323	1,043
92 年 2003	16,233	57,589	10,011	8 月 Aug.	1,879	6,382	1,064
93 年 2004	20,336	69,408	11,760	9 月 Sep.	1,640	5,491	924
94 年 2005	22,314	78,760	13,333	10 月 Oct.	1,641	5,494	1,057
95 年 2006	29,177	124,120	20,803	101 年 2012	11,904	41,011	7,892
96 年 2007	27,608	130,596	21,578	3 月 Mar.	1,660	5,717	1,006
97 年 2008	20,804	111,202	18,415	4 月 Apr.	1,635	5,051	1,056
98 年 2009	11,777	75,870	13,518	5 月 May	1,990	7,017	1,327
99 年 2010	17,418	71,875	13,315	6 月 June	1,603	6,553	1,165
100 年 2011	20,642	71,565	13,253	7 月 July	1,786	7,408	1,489

表 2-4 核發住宅使用執照總樓地板面積統計

單位：平方公尺；%

地區別	101 年 7 月		101 年 6 月		較上月增減比較	
	總樓地板面積	百分比	總樓地板面積	百分比	總樓地板面積	百分比
總計	1,488,884	100.0	1,164,535	100.0	324,349	27.9
新北市	433,396	29.1	174,610	15.0	258,786	148.2
臺北市	93,548	6.3	152,683	13.1	-59,135	-38.7
臺中市	93,817	6.3	153,144	13.2	-59,327	-38.7
臺南市	110,089	7.4	96,030	8.2	14,059	14.6
高雄市	203,406	13.7	120,851	10.4	82,555	68.3
臺灣省	547,965	36.8	465,111	39.9	82,854	17.8
宜蘭縣	38,523	2.6	31,754	2.7	6,769	21.3
桃園縣	205,842	13.8	164,696	14.1	41,146	25.0
新竹縣	90,319	6.1	33,934	2.9	56,385	166.2
苗栗縣	29,649	2.0	31,245	2.7	-1,596	-5.1
彰化縣	35,410	2.4	28,296	2.4	7,114	25.1
南投縣	9,701	0.7	15,591	1.3	-5,890	-37.8
雲林縣	21,797	1.5	22,746	2.0	-949	-4.2
嘉義縣	6,806	0.5	10,667	0.9	-3,861	-36.2
屏東縣	30,454	2.0	20,423	1.8	10,031	49.1
臺東縣	6,961	0.5	2,718	0.2	4,243	156.1
花蓮縣	8,027	0.5	9,511	0.8	-1,484	-15.6
澎湖縣	4,612	0.3	1,004	0.1	3,608	359.4
基隆市	6,183	0.4	60,170	5.2	-53,987	-89.7
新竹市	41,926	2.8	24,686	2.1	17,240	69.8
嘉義市	11,755	0.8	7,670	0.7	4,085	53.3
福建省	5,943	0.4	2,106	0.2	3,837	182.2
金門縣	5,943	0.4	2,106	0.2	3,837	182.2
連江縣	-	-	-	-	-	-
內政部指定特設 主管建築機關	720	0.0	-	-	720	-
國家公園管理處	253	0.0	-	-	253	-
其他	467	0.0	-	-	467	-

三、總樓地板面積按高度別分：

101 年 7 月總樓地板面積按高度別觀察，主要以「超過 7 公尺-15 公尺以下」占 30.3% 最多，其次依序為「超過 15 公尺-30 公尺以下」及「超過 45 公尺-60 公尺以下」分別占 19.0%及 15.7%。

與上月比較，總樓地板面積呈正成長者以「超過 90 公尺」增加 695.7%最多，「超過 60 公尺-75 公尺以下」增加 635.3%次之；呈負成長者以「超過 30 公尺-45 公尺以下」減少 31.6%最多，「超過 45 公尺-60 公尺以下」減少 11.1%次之。

與去年同月比較，去年同月無核發「超過 75 公尺-90 公尺以下」及「超過 90 公尺」之使照，本月則分別為 7 萬 7 千平方公尺及 18 萬 2 千平方公尺，其餘總樓地板面積呈正成長者以「超過 60 公尺-75 公尺以下」增加 1,136.2%最多，「7 公尺以下」增加 53.3%次之；呈負成長者以「超過 15 公尺-30 公尺以下」減少 21.0%最多，「超過 45 公尺-60 公尺以下」減少 13.2%次之。

圖 2-3 建築物使用執照高度別總樓地板面積

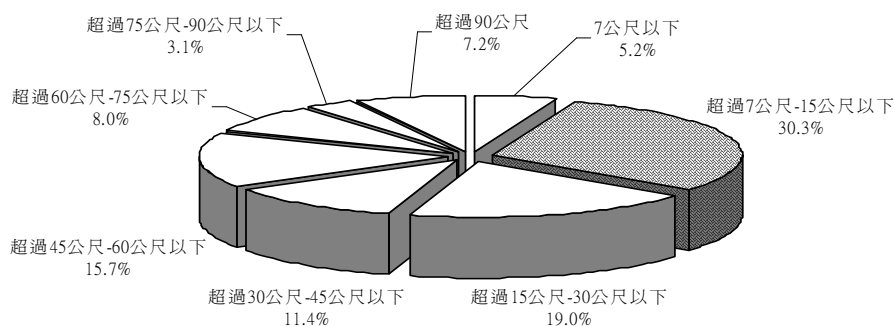


表 2-5 歷年建築物使用執照總樓地板面積-高度別

Table 2-5 The Total Floor Area of Occupancy Permit-By Height

年月別 Year & Month	單位：千平方公尺；% Unit：Km ² ；%							
	7 公尺以下 Under 7m	超過 7 公尺-15 公尺以下 7-15m (include 15m)	超過 15 公尺-30 公尺以下 15-30m (include 30m)	超過 30 公尺-45 公尺以下 30-45m (include 45m)	超過 45 公尺-60 公尺以下 45-60m (include 60m)	超過 60 公尺-75 公尺以下 60-75m (include 75m)	超過 75 公尺-90 公尺以下 75-90m (include 90m)	超過 90 公尺 Over 90m
97 年 2008	1,052	8,973	8,685	4,438	6,722	1,334	507	1,007
98 年 2009	905	5,637	6,484	3,854	6,232	1,207	1,078	1,138
99 年 2010	1,096	6,534	5,201	2,408	5,177	1,431	755	1,413
100 年 2011	1,295	8,391	6,323	3,372	3,875	1,561	397	670
7 月 July	85	751	604	291	452	16	-	-
101 年 2012	888	4,645	3,685	1,846	2,396	402	555	371
6 月 June	133	634	514	420	442	27	21	23
7 月 July	131	761	478	287	393	201	77	182
本月較上月增減 V. S. LAST MONTH	-1.8	20.1	-7.0	-31.6	-11.1	635.3	260.8	695.7
本月較去年同月增減 V. S. LAST YEAR	53.3	1.3	-21.0	-1.2	-13.2	1,136.2	-	-

四、總樓地板面積按使用分區別分：

101 年 7 月總樓地板面積按使用分區別觀察，都市計畫區域內主要集中在住宅區，總樓地板面積為 99 萬 8 千平方公尺，占全部總樓地板面積之比例為 39.8%；都市計畫區域外主要集中在非住宅，總樓地板面積為 28 萬 6 千平方公尺，占全部總樓地板面積之比例為 11.4%。

與上月比較，都市計畫區域內總樓地板面積呈正成長者，以行政區增加 402.1%最多，商業區增加 222.2%次之，呈負成長者，以風景區減少 64.3%最多(由 2,603 平方公尺減少至 928 平方公尺)，工業區減少 17.2%次之；都市計畫區域外，住宅增加 60.4%、非住宅增加 15.2%。

與去年同月比較，都市計畫區域內僅有工業區呈負成長，減幅為 34.4%，呈正成長者則以行政區增加 268.3%最多，商業區增加 140.1%次之；都市計畫區域外，住宅增加 55.8%、非住宅增加 23.9%。

圖2-4 建築物使用執照使用分區別總樓地板面積

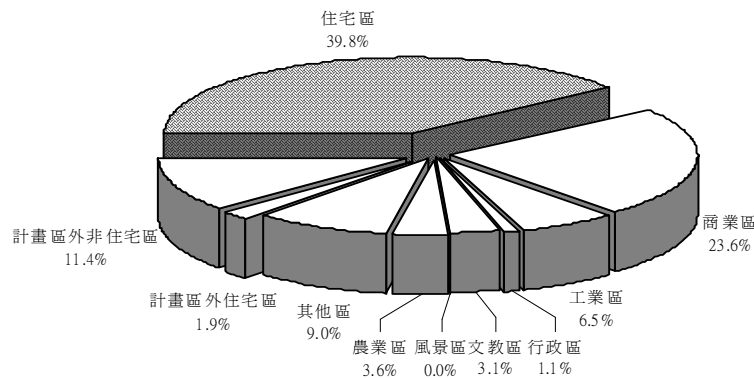


表 2-6 歷年建築物使用執照總樓地板面積-使用分區別

Table 2-6 The Total Floor Area of Occupancy Permit-By Using Districts

單位：千平方公尺；%

Unit：Km²；%

年月別 Year & Month	都市計畫區域內 Within Urban Planned District									都市計畫區域外 Outside Urban Planned District	
	住宅區 Residential District	商業區 Commercial District	工業區 Industrial District	行政區 Administration District	文教區 Education District	風景區 Landscape District	農業區 Agricultural District	其他區 Others		住宅 Residential	非住宅 Non-Residential
97 年 2008	14,202	3,822	4,168	413	1,363	35	1,008	3,053		689	3,966
98 年 2009	10,369	3,108	3,587	525	1,678	92	812	2,645		610	3,110
99 年 2010	9,830	2,816	2,997	636	1,091	72	794	2,277		785	2,714
100 年 2011	10,715	2,152	3,251	732	1,214	31	1,132	3,255		443	2,961
7 月 July	923	246	248	8	48	0.5	85	380		30	231
101 年 2012	6,462	1,560	1,602	63	672	8	596	1,882		243	1,700
6 月 June	967	184	196	6	76	2.6	87	419		29	248
7 月 July	998	592	162	29	78	0.9	91	226		47	286
本月較上月增減 V. S. LAST MONTH	3.2	222.2	-17.2	402.1	2.8	-64.3	5.0	-46.1		60.4	15.2
本月較去年同月 增減 V. S. LAST YEAR	8.1	140.1	-34.4	268.3	61.8	87.5	7.3	-40.7		55.8	23.9

五、總樓地板面積按層樓別分：

101 年 7 月總樓地板面積按層樓別觀察，以「1-5 層」占 53.0%之比例最高，「11-15 層」占 22.2%次之，「21 層以上」占 11.5%再次之。

與上月比較，本月有核發使照之總樓地板面積僅有「6-10 層」呈負成長，減幅為 67.6%，呈正成長者則以「16-20 層」增加 602.5%最多，「21 層以上」增加 555.1%次之。

與去年同月比較，去年同月無核發「21 層以上」之使照，本月則為 28 萬 9 千平方公尺，其餘呈正成長者以「16-20 層」增加 584.2%最多，「6-10 層」增加 33.5%次之；呈負成長者以「1-5 層」減少 10.7%最多，「11-15 層」減少 3.6%次之。

圖 2-5 建築物使用執照層樓別總樓地板面積

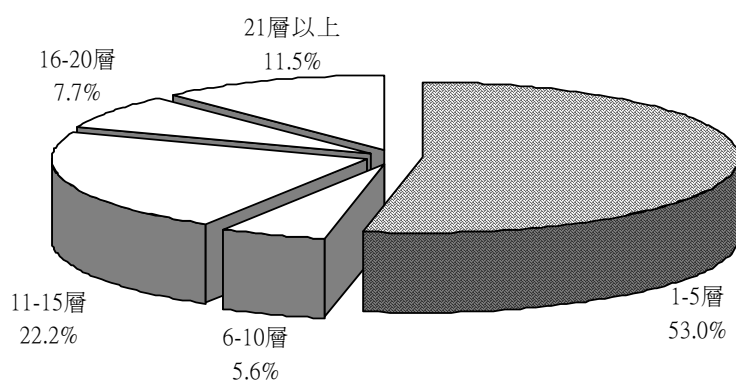


表 2-7 歷年建築物使用執照總樓地板面積-層樓別

Table 2-7 The Total Floor Area of Occupancy Permit-By Stage

單位：千平方公尺；%

Unit: Km²; %

年月別 Year & Month	1-5 層 One-Five Stages	6-10 層 Six-Ten Stages	11-15 層 Eleven-Fifteen Stages	16-20 層 Sixteen-Twenty Stages	21 層以上 Over Twenty-one Stages	地下層 Under Ground
97 年 2008	16,512	5,063	7,975	1,461	1,692	15
98 年 2009	11,234	5,074	6,428	1,386	2,411	2
99 年 2010	12,078	3,217	5,145	1,266	2,296	12
100 年 2011	15,562	2,860	5,417	921	1,126	0
7 月 July	1,488	106	578	28	-	-
101 年 2012	8,553	1,855	2,967	545	847	21
6 月 June	1,152	435	556	27	44	-
7 月 July	1,329	141	558	192	289	-
本月較上月增減 V. S. LAST MONTH	15.4	-67.6	0.3	602.5	555.1	-
本月較去年同月增減 V. S. LAST YEAR	-10.7	33.5	-3.6	584.2	-	-

參、國家公園經營管理概況

101 年 7 月國家公園遊憩據點總遊客人次為 187 萬 7,401 人次，其中以墾丁國家公園之 76 萬 9,599 人次最多，占總遊客人次的 41.0%(詳圖 3-1)。7 月份進入國家公園遊憩據點之車輛數為 21 萬 7,145 輛次，其中以墾丁國家公園之 8 萬 3,432 輛次最多，占總輛次之 38.4%(詳圖 3-2)。

101 年 7 月國家公園內違法案件數共 68 件，以車輛禁止進入地區之 13 件最多，擅入生態保護區及禁止進入地區之 7 件次之(詳圖 3-3)。

101 年 7 月國家公園提供之簡報及解說服務依參訪人員屬性分共計 3 萬 5,165 團次，92 萬 9,438 人次，其中以服務一般遊客之 3 萬 1,965 團次，85 萬 5,415 人次最多；依參訪活動內容分共計 4 萬 3,840 團次，104 萬 3,254 人次，其中參訪團次及人次均以參觀遊客中心之 3 萬 3,491 團次，91 萬 3,988 人次最多(詳表 3-1)。

圖 3-1 國家公園遊憩據點遊客人次

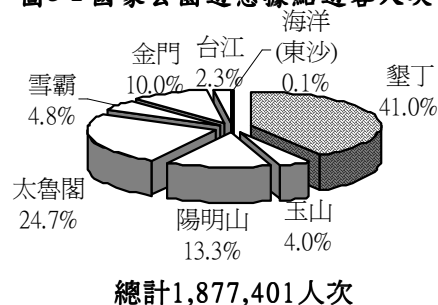


圖 3-2 國家公園遊憩據點車輛數

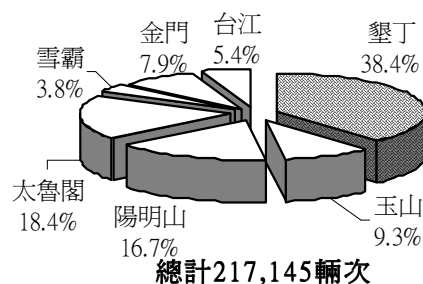


圖 3-3 國家公園違法案件數

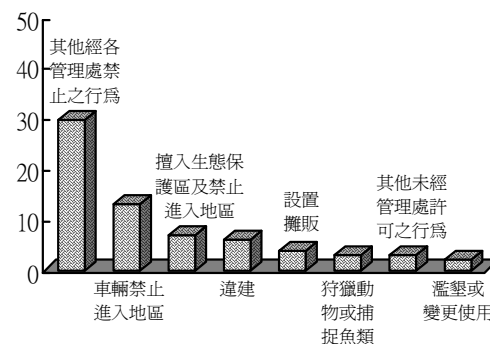


表 3-1 101 年 7 月國家公園簡報及解說服務

Table 3-1 July 2012 Tourist Services By National Parks

單位：團次；人次

Unit：Group；Visitor

	按參訪人員屬性分 By Visiting Activity						按參訪活動內容分 By Visitor Characteristic				
	總計 Total	學校團體 Educational Organizations	社會團體 Private Organizations	政府機關 Public Agencies	一般遊客 General Visitor	外國遊客 Foreigners	總計 Total	參觀遊客中心 Visitor Center	影片欣賞 Video Present	導館解說 Service Center interpreter service	戶外解說 Outdoor interpreter service
團次 Group	35,165	282	1,155	176	31,965	1,587	43,840	33,491	6,071	2,524	1,754
人次 Visitor	929,438	7,494	39,172	3,702	855,415	23,655	1,043,254	913,988	85,108	31,524	12,634