

壹、建築物建造執照申請核發概況

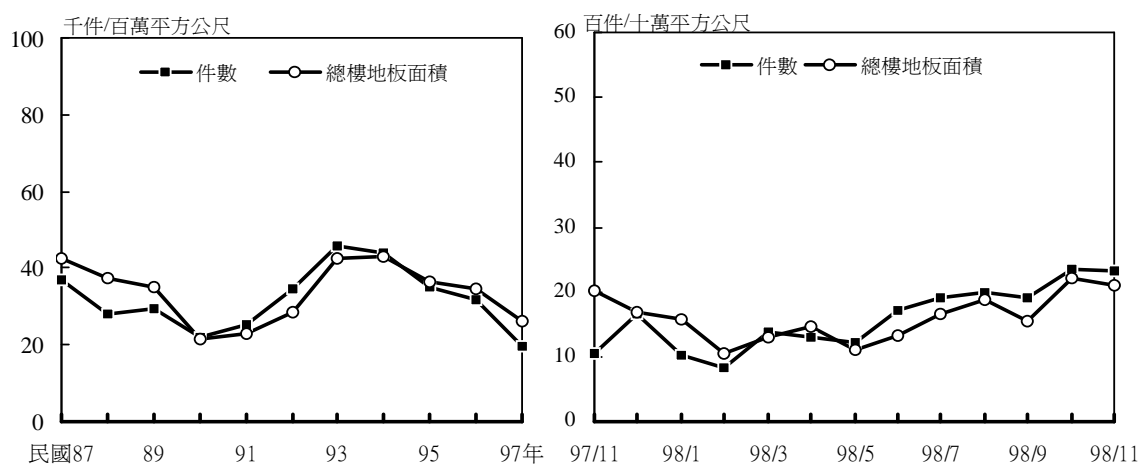
一、建造執照核發情形：

十一月份核發之建造執照件數計 2,310 件，較上月減少 1.2%，較上年同月增加 120.6%；總樓地板面積為 2,089 千平方公尺，較上月減少 5.2%，較上年同月增加 4.1%。

較上月增量最多之前三縣市分別為：臺中市增加 78 千平方公尺，增幅為 71.2%；臺北市增加 61 千平方公尺，增幅為 43.1%；臺南市增加 52 千平方公尺，增幅為 113.4%。

較上月減量最多之前三縣市分別為：臺北縣減少 361 千平方公尺，減幅為 67.4%；彰化縣減少 62 千平方公尺，減幅為 53.0%；臺中縣減少 32 千平方公尺，減幅為 19.8%。

圖一 建築物建造執照



表一 歷年建築物建造執照統計
Table 1 The Statistics of Construction Permit

單位：件；千平方公尺			Unit: Case; Km ²		
年別 Year	件數 Case	總樓地板面積 Total Floor Area	月別 Month	件數 Case	總樓地板面積 Total Floor Area
87 年 1998	36,914	42,325	97 年 2008	19,484	26,166
88 年 1999	28,067	37,154	9 月 Sep.	1,274	1,999
89 年 2000	29,493	34,987	10 月 Oct.	1,386	1,803
90 年 2001	22,175	21,630	11 月 Nov.	1,047	2,005
91 年 2002	25,282	23,079	12 月 Dec.	1,652	1,699
92 年 2003	34,468	28,356	98 年 2009	17,951	17,223
93 年 2004	45,934	42,497	7 月 July	1,918	1,671
94 年 2005	43,805	43,200	8 月 Aug.	1,986	1,873
95 年 2006	35,184	36,664	9 月 Sep.	1,913	1,538
96 年 2007	31,704	34,732	10 月 Oct.	2,339	2,203
97 年 2008	19,484	26,166	11 月 Nov.	2,310	2,089

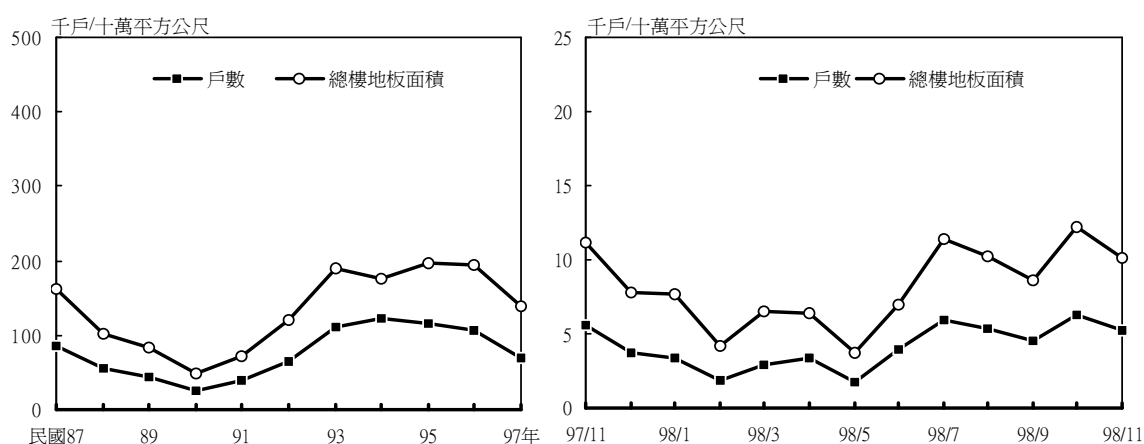
二、住宅建造執照核發情形：

十一月份住宅建造執照核發件數共計 1,810 件，較上月減少 2.5%，較上年同月增加 175.9%；戶數共計 5,273 戶，較上月減少 15.4%，較上年同月減少 6.3%；總樓地板面積為 1,015 千平方公尺，較上月減少 16.5%，較上年同月減少 8.8%。

較上月增量最多之前三縣市分別為：新竹縣增加 56 千平方公尺，增幅為 145.2%；高雄市增加 37 千平方公尺，增幅為 114.8%；宜蘭縣增加 23 千平方公尺，增幅為 103.0%。

較上月減量最多之前三縣市分別為：臺北縣減少 186 千平方公尺，減幅為 72.4%；桃園縣減少 92 千平方公尺，減幅為 47.5%；臺北市減少 65 千平方公尺，減幅為 49.9%。

圖二 住宅建築物建造執照



表二 歷年住宅建築物建造執照統計
Table 2 The Statistics of Housing Construction Permit

單位：戶；千平方公尺			Unit: Household; Km ²		
年別 Year	戶數 Household	總樓地板面積 Total Floor Area	月別 Month	戶數 Household	總樓地板面積 Total Floor Area
87 年 1998	85,127	16,205	97 年 2008	69,941	13,912
88 年 1999	56,608	10,287	9 月 Sep.	5,024	951
89 年 2000	44,880	8,429	10 月 Oct.	4,869	988
90 年 2001	24,461	4,855	11 月 Nov.	5,627	1,113
91 年 2002	38,635	7,067	12 月 Dec.	3,729	781
92 年 2003	64,341	11,961	98 年 2009	44,450	8,794
93 年 2004	110,981	18,891	7 月 July	5,935	1,134
94 年 2005	121,652	17,674	8 月 Aug.	5,353	1,023
95 年 2006	116,831	19,738	9 月 Sep.	4,479	858
96 年 2007	106,270	19,359	10 月 Oct.	6,236	1,215
97 年 2008	69,941	13,912	11 月 Nov.	5,273	1,015

備註：95 年 1 月份起住宅含集合住宅、小型安養機構、小型身心障礙者職業訓練機構、小型社區復健中心、小型康復之家、農舍（包括民宿）。

貳、建築物使用執照申請核發概況

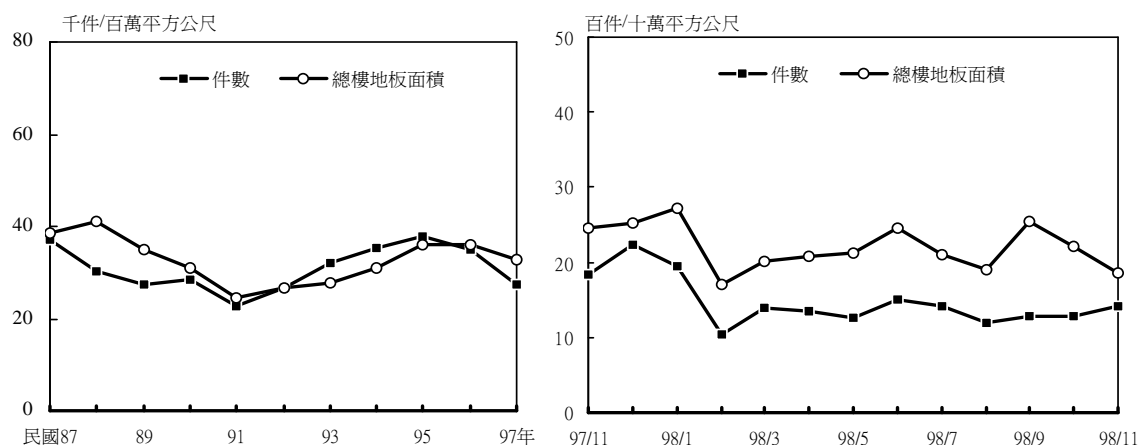
一、使用執照核發情形：

十一月份核發之使用執照件數計 1,422 件，較上月增加 10.7%，較上年同月減少 22.7%；總樓地板面積為 1,857 千平方公尺，較上月減少 15.7%，較上年同月減少 24.6%。

較上月增量最多之前三縣市分別為：高雄市增加 144 千平方公尺，增幅為 171.2%；桃園縣增加 91 千平方公尺，增幅為 59.74%；雲林縣增加 39 千平方公尺，增幅為 119.0%。

較上月減量最多之前三縣市分別為：臺北縣減少 428 千平方公尺，減幅為 58.8%；新竹市減少 133 千平方公尺，減幅為 92.6%；南投縣減少 82 千平方公尺，減幅為 81.9%。

圖三 建築物使用執照



表三 歷年建築物使用執照統計
Table 3 The Statistics of Occupancy Permit

單位：件；千平方公尺			Unit: Case; Km ²		
年別 Year	件數 Case	總樓地板面積 Total Floor Area	月別 Month	件數 Case	總樓地板面積 Total Floor Area
87 年 1998	37,154	38,683	97 年 2008	27,376	32,717
88 年 1999	30,404	41,240	9 月 Sep.	2,072	2,522
89 年 2000	27,370	35,024	10 月 Oct.	2,215	3,133
90 年 2001	28,507	31,168	11 月 Nov.	1,840	2,462
91 年 2002	22,786	24,386	12 月 Dec.	2,244	2,522
92 年 2003	26,579	26,497	98 年 2009	15,095	23,737
93 年 2004	31,902	27,873	7 月 July	1,423	2,108
94 年 2005	35,271	31,028	8 月 Aug.	1,203	1,912
95 年 2006	37,978	36,202	9 月 Sep.	1,277	2,541
96 年 2007	34,797	36,024	10 月 Oct.	1,285	2,202
97 年 2008	27,376	32,717	11 月 Nov.	1,422	1,857

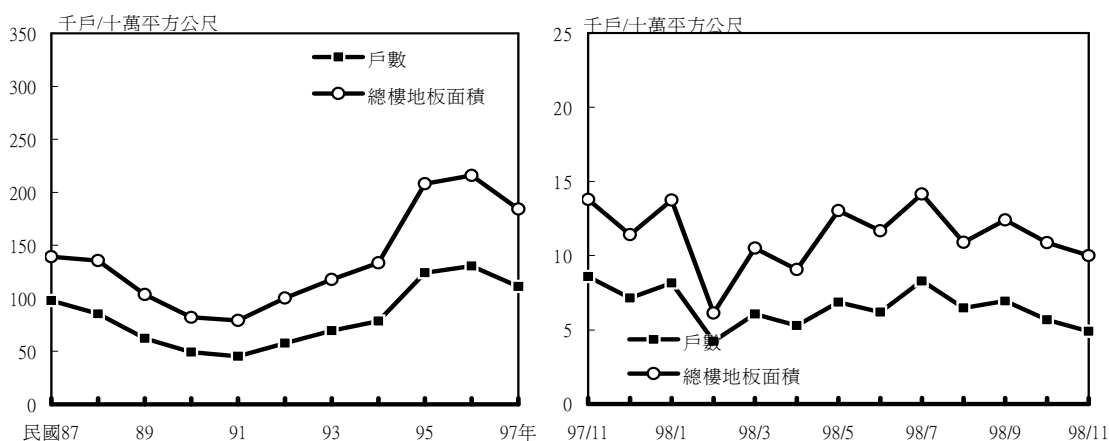
二、住宅使用執照核發情形：

十一月份住宅使用執照核發件數計 957 件，較上月增加 10.5%，較上年同月減少 26.8%；戶數共計 4,900 戶，較上月減少 13.6%，較上年同月減少 43.0%；總樓地板面積為 1,001 千平方公尺，較上月減少 8.1%，較上年同月減少 27.4%。

較上月增量最多之前三縣市分別為：高雄市增加 160 千平方公尺，增幅為 294.8%；桃園縣增加 50 千平方公尺，增幅為 70.0%；嘉義縣增加 28 千平方公尺，增幅為 971.8%。

較上月減量最多之前三縣市分別為：新竹市減少 133 千平方公尺，減幅為 96.3%；臺北市減少 63 千平方公尺，減幅為 35.2%；臺北縣減少 60 千平方公尺，減幅為 21.8%。

圖四 住宅建築物使用執照



表四 歷年住宅建築物使用執照統計

Table 4 The Statistics of Housing Occupancy Permit

單位：戶；千平方公尺

Unit: Household; Km²

年別 Year	戶數 Household	總樓地板面積 Total Floor Area	月別 Month	戶數 Household	總樓地板面積 Total Floor Area
87 年 1998	97,849	13,916	97 年 2008	111,202	18,415
88 年 1999	85,233	13,561	9 月 Sep.	8,326	1,428
89 年 2000	62,273	10,368	10 月 Oct.	10,495	1,791
90 年 2001	49,177	8,192	11 月 Nov.	8,590	1,378
91 年 2002	45,131	7,918	12 月 Dec.	7,146	1,142
92 年 2003	57,589	10,011	98 年 2009	69,046	12,254
93 年 2004	69,408	11,760	7 月 July	8,305	1,416
94 年 2005	78,760	13,333	8 月 Aug.	6,477	1,090
95 年 2006	124,120	20,803	9 月 Sep.	6,940	1,241
96 年 2007	130,596	21,578	10 月 Oct.	5,672	1,089
97 年 2008	111,202	18,415	11 月 Nov.	4,900	1,001

備註：95 年 1 月份起住宅含集合住宅、小型安養機構、小型身心障礙者職業訓練機構、小型社區復健中心、小型康復之家、農舍（包括民宿）。

三、總樓地板面積按高度別分之增減情形：

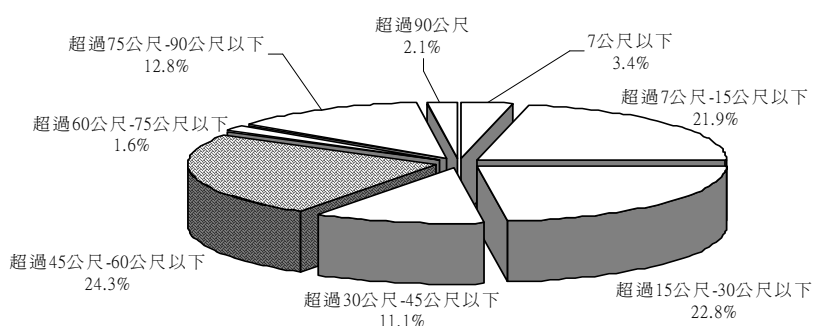
1. 十一月份總樓地板面積呈正成長者為：

(1)超過 75 公尺-90 公尺以下建築物之樓地板面積為 237 千平方公尺，占總樓地板面積之 12.8%，較上年同月增加 207.1%；(2)超過 45 公尺-60 公尺以下建築物為 451 千平方公尺，占 24.3%，較上年同月增加 5.9%。

2. 十一月份總樓地板面積呈負成長者為：

(1)超過 60 公尺-75 公尺以下建築物為 31 千平方公尺，占 1.6%，較上年同月減少 64.4%；(2)超過 15 公尺-30 公尺以下建築物為 424 千平方公尺，占 22.8%，較上年同月減少 51.1%；(3)超過 7 公尺-15 公尺以下建築物為 407 千平方公尺，占 21.9%，較上年同月減少 34.5%；(4)7 公尺以下建築物為 63 千平方公尺，占 3.4%，較上年同月減少 26.8%；(5)超過 90 公尺建築物為 38 千平方公尺，占 2.1%，較上年同月減少 23.5%；(6)超過 30 公尺-45 公尺以下建築物為 206 千平方公尺，占 11.1%，較上年同月減少 17.0%。

圖五 建築物使用執照高度別總樓地板面積



表五 歷年建築物使用執照總樓地板面積-高度別

Table 5 The Total Floor Area of Occupancy Permit-By Height

單位：千平方公尺；%

Unit：Km²；%

年月別 Year & Month	7 公尺以下 Under 7m	超過7公尺-15公尺以下 7-15m (include 15m)	超過15公尺-30公尺以下 15-30m (include 30m)	超過30公尺-45公尺以下 30-45m (include 45m)	超過45公尺-60公尺以下 45-60m (include 60m)	超過60公尺-75公尺以下 60-75m (include 75m)	超過75公尺-90公尺以下 75-90m (include 90m)	超過90公尺 Over 90m
94 年 2005	1,117	11,296	7,952	4,952	4,715	586	93	316
95 年 2006	996	12,681	9,146	5,806	5,918	659	476	520
96 年 2007	1,009	11,249	9,039	6,361	6,215	916	609	627
97 年 2008	1,052	8,973	8,685	4,438	6,722	1,334	507	1,007
11 月 Nov.	87	621	867	249	426	86	77	50
98 年 2009	797	5,124	5,790	3,358	5,457	1,114	1,060	1,036
10 月 Oct.	66	481	383	281	629	179	146	38
11 月 Nov.	63	407	424	206	451	31	237	38
本月較上月增減 V. S. LAST MONTH	-4.4	-15.4	10.8	-26.6	-28.3	-82.9	62.3	2.0
本月較上年同月增減 V. S. LAST YEAR	-26.8	-34.5	-51.1	-17.0	5.9	-64.4	207.1	-23.5

四、總樓地板面積按使用分區別分之增減情形

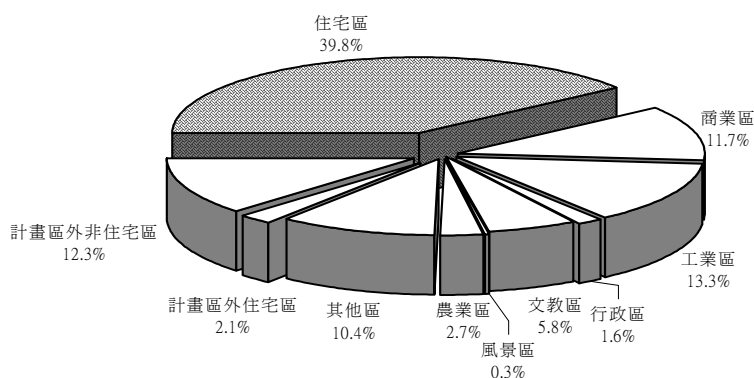
1. 十一月份總樓地板面積呈正成長者為：

(1)工業區內建築物之樓地板面積為 247 千平方公尺，占建築物總樓地板面積之 13.3%，較上年同月增加 72.9%；(2)文教區內建築物為 108 千平方公尺，占 5.8%，較上年同月增加 10.5%。

2. 十一月份總樓地板面積呈負成長者為：

(1)行政區內建築物為 31 千平方公尺，占 1.6%，較上年同月減少 71.8%；(2)農業區內建築物為 51 千平方公尺，占 2.7%，較上年同月減少 35.5%；(3)計畫區內住宅區建築物為 739 千平方公尺，占 39.8%，較上年同月減少 31.7%；(4)商業區內建築物為 217 千平方公尺，占 11.7%，較上年同月減少 19.8%；(5)計畫區外住宅區建築物為 38 千平方公尺，占 2.1%，較上年同月減少 18.5%。

圖六 建築物使用執照使用分區別總樓地板面積



表六 歷年建築物使用執照總樓地板面積-使用分區別

Table 6 The Total Floor Area of Occupancy Permit-By Using Districts

單位：千平方公尺；%

Unit: Km²; %

年月別 Year & Month	都市計畫區域內 Within Urban Planned District							計畫區外 Outside Urban Planned District
	住宅區 Residential District	商業區 Commercial District	工業區 Industrial District	行政區 Administration District	文教區 Education District	農業區 Agricultural District	住宅區 Residential	
94 年 2005	15,839	3,148	3,611	224	1,342	1,490	688	
95 年 2006	18,006	3,755	3,847	307	1,250	1,645	1,103	
96 年 2007	17,123	3,524	3,845	447	1,655	1,639	1,116	
97 年 2008	14,202	3,822	4,168	413	1,363	1,008	689	
11 月 Nov.	1,082	271	143	108	98	78	47	
98 年 2009	9,341	2,930	3,157	410	1,564	730	371	
10 月 Oct.	729	236	556	49	67	83	22	
11 月 Nov.	739	217	247	31	108	51	38	
本月較上月增減 V. S. LAST MONTH	1.3	-8.1	-55.5	-37.2	60.3	-38.9	74.7	
本月較上年同月增減 V. S. LAST YEAR	-31.7	-19.8	72.9	-71.8	10.5	-35.5	-18.5	

五、總樓地板面積按層樓別分之增減情形：

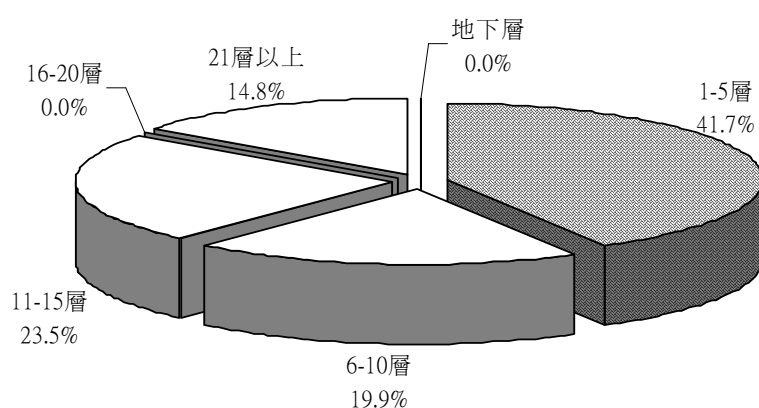
1. 十一月份總樓地板面積呈正成長者為：

(1)21 層以上之建築物計 275 千平方公尺，占 14.8%，較上年同月增加 116.4%。

2. 十一月份總樓地板面積呈負成長者為：

(1)16-20 層之建築物本月數字為 0，占 0.0%，較上年同月減少 100.0%；(2)1-5 層之建築物計 775 千平方公尺，占 41.7%，較上年同月減少 38.4%；(3)6-10 層之建築物計 370 千平方公尺，占 19.9%，較上年同月減少 16.7%；(4)11-15 層之建築物計 437 千平方公尺，占 23.5%，較上年同月減少 14.5%。

圖七 建築物使用執照層樓別總樓地板面積



表七 歷年建築物使用執照總樓地板面積-層樓別

Table 7 The Total Floor Area of Occupancy Permit-By Stage

年月別 Year & Month	1-5 層 One-Five Stages	6-10 層 Six-Ten Stages	11-15 層 Eleven-Fifteen Stages	16-20 層 Sixteen-Twenty Stages	21 層以上 Over Twenty-one Stages
94 年 2005	18,372	3,922	5,837	382	529
95 年 2006	21,327	4,467	8,651	589	1,157
96 年 2007	19,528	5,733	8,591	801	1,371
97 年 2008	16,512	5,063	7,975	1,461	1,692
11 月 Nov.	1,258	444	511	108	127
98 年 2009	10,192	4,343	5,903	1,006	2,292
10 月 Oct.	823	358	659	179	184
11 月 Nov.	775	370	437	-	275
本月較上月增減 V. S. LAST MONTH	-5.8	3.3	-33.6	-100.0	50.0
本月較上年同月增減 V. S. LAST YEAR	-38.4	-16.7	-14.5	-100.0	116.4

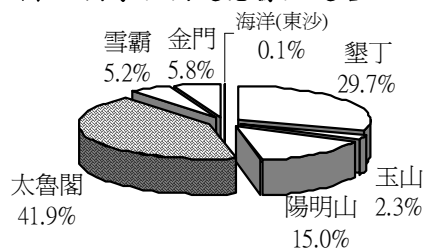
參、國家公園經營管理概況

十一月份國家公園遊憩據點總遊客人次為 1,325,947 人次，其中以太魯閣國家公園之 555,679 人次最多，占總遊客人次的 41.9%。十一月份進入國家公園遊憩據點之車輛數為 110,692 輛次，其中以太魯閣國家公園之 37,385 輛次最多，占總輛次之 33.8%。

十一月份國家公園內違法案件數共 49 件，其中以違建之 24 件最多；其他未經各管理處許可之行為之 9 件次之。

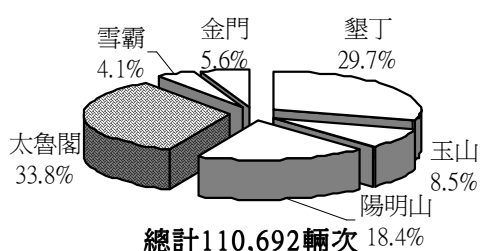
十一月份國家公園提供之簡報及解說服務依參訪人員屬性分共計 18,337 團次，585,733 人次，其中以服務一般遊客之 15,992 團次，514,924 人次最多；依參訪活動內容分共計 23,403 團次，652,164 人次，其中參訪團次及人次均以參觀遊客中心之 17,427 團次，573,883 人次最多。

圖八 國家公園遊憩據點遊客人次



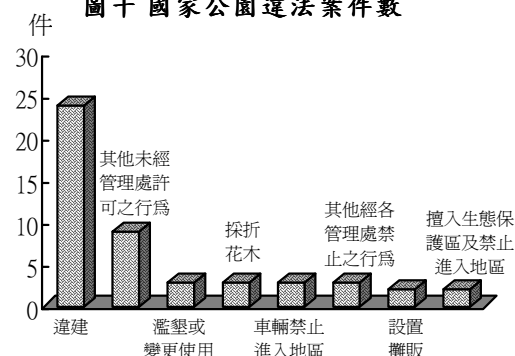
總計1,325,947人次

圖九 國家公園遊憩據點車輛數



總計110,692輛次

圖十 國家公園違法案件數



表八 九十八年十一月國家公園簡報及解說服務

Table 8 November 2009 Tourist Services By National Parks

單位：團次；人次

Unit: Groups; Visitor

	按參訪人員屬性分 By Visiting Activity					按參訪活動內容分 By Visitor Characteristic			
	學校團體 Educational Organizations	社會團體 Private Organizations	政府機關 Public Agencies	一般遊客 General Visitor	外國遊客 Foreigners	參觀遊 客中心 Visitor Center	影片欣賞 Video Present	導館解說 Service Center interpreter service	戶外解說 Outdoor interpreter service
團次 Groups	252	1,222	190	15,992	681	17,427	4,334	1,283	359
人次 Visitor	9,631	48,862	3,304	514,924	9,012	573,883	58,631	13,064	6,586