

內政部國土管理署

113 年度第一次營造業工地主任
評定考試試題

第二類科（**B**）

一般式選擇題

題號	題目	選項
1	下列有關 C.B.R. 試驗的敘述，何者正確？	A. 壓桿直徑為 60 mm。 B. 壓桿貫入速率為 1 mm/min。 C. 以貫入 12.5 mm 深度之載重比表示。 D. 可測量土壤的相對密度。
2	下列有關瀝青混凝土施工的注意事項，何者錯誤？	A. 瀝青混凝土鋪築時施工地點之氣溫須在 10°C 以上。 B. 鋪築機鋪築時瀝青混凝土混合料之溫度不得低於 120°C。 C. 次壓以膠輪壓路機進行，滾壓時瀝青混合料之溫度約為 82~100°C。 D. 終壓進行時，瀝青混合料之溫度不得低於 50°C。
3	有關模板組合架設作業，下列敘述何者錯誤？	A. 通常模板之組合以內側為基準。 B. 梁模板組立，先組合底模再立側模。 C. 先組立牆模後，再組立柱模。 D. 梁模板完成後架設攔柵，並立支撐再鋪設樓版模。
4	有關模板組立後之混凝土澆置順序，下列敘述何者正確？	A. 依柱、牆、梁、版、樓梯，並向四周澆置。 B. 依柱、梁、牆、版、樓梯，並向四周澆置。 C. 依牆、柱、梁、版、樓梯，並向四周澆置。 D. 依柱、牆、梁、樓梯、版，並向四周澆置。
5	有關鋼筋組立的敘述，下列何者錯誤？	A. 鋼筋錨定之彎曲位置須越過柱中心線。 B. 不同尺寸之鋼筋搭接，搭接長度以較小號數鋼筋計算。 C. 柱主筋組立應良好控制保護層厚度及鉛直度，架設斜支撐時不得利用供料之鋼筋支撐。 D. 版、牆筋捆紮時，鋼筋間距 15 cm 以上應逐點綁紮。
6	為減少鋼結構應力集中現象，下列何種工法不恰當？	A. 接頭使用圓弧形 "老鼠洞" (scallop)。 B. 梁與柱的寬度比越小越好。 C. 使用背墊板 (back bar)。 D. 使用起弧導板 (end tab)。
7	混凝土構造之施工縫設置，下列敘述何者錯誤？	A. 施工縫宜與主鋼筋垂直。 B. 梁、托架、柱冠、托肩及柱頭版須與樓版同時澆置。 C. 版或梁之施工縫應設置於其跨度中央三分之一範圍內。 D. 牆或柱之施工縫應設於其下之版或梁之頂面。
8	下列關於存水彎的說明何者有誤？	A. 不可與立管水平距離太近，以免引起噴出或虹吸現象。 B. 為防止存水彎失去水封，水封深度愈大愈佳。 C. 能阻止蟲類、蟑螂等沿水管進入室內。 D. 可阻止溝渠內之臭氣反向進入室內。
9	避雷針針尖與地面所形成之圓錐體，即為避雷針之保護範圍，危險物品倉庫之保護角不得超過幾度？	A. 25 度。 B. 30 度。 C. 45 度。 D. 60 度。

10	樓層高度較高之電扶梯，為了強度及振動考量，上下兩個支點之外，中間亦應設置中間樑以補助支撐。通常樓層高度在 9 m 以上的電扶梯應設幾個支撐點？	A. 2 點。 B. 3 點。 C. 4 點。 D. 5 點。
11	下列何者非避難器具？	A. 出口標示燈。 B. 救助袋。 C. 緩降機。 D. 滑杆。
12	緊急廣播設備裝設揚聲器時，從各廣播區域內任一點至揚聲器之水平距離不得大於多少？	A. 5 m。 B. 10 m。 C. 15 m。 D. 20 m。
13	下列何者不是成為一個適格的承攬人須先具備的條件？	A. 登錄專任工程人員。 B. 取得許可。 C. 領有登記證書。 D. 加入營造公會。
14	下列何者不是社會保險？	A. 私立學校教職員保險。 B. 雇主意外責任險。 C. 學生團體保險。 D. 全民健康保險。
15	緊急應變管理計畫，不包含下列何事項？	A. 緊急應變運作流程與組織。 B. 外援單位之聯繫。 C. 演練計畫與演練記錄。 D. 緊急應變計畫，呈報主管機關核定。
16	依據營造業法，下列何者不是營造業之工地主任應負責辦理之工作？	A. 於開工報告文件簽名或蓋章。 B. 按日填報施工日誌。 C. 依施工計畫書執行按圖施工。 D. 工地之人員、機具及材料等管理。
17	下列有關政府採購法對於分包及轉包的規定，下列行為何者有誤？	A. 得標廠商得將採購之部分由其他廠商代為履行。 B. 工程得標廠商得將原契約應自行履行之全部或其主要部分，由其他廠商代為履行。 C. 轉包或再轉包或分包之廠商，政府採購法有訂明均與得標廠商對機關負有連帶履行及賠償之責任。 D. 勞務契約，不得轉包。
18	法規命令得依其性質命名，下列何者不是法規中列舉的法規命令的名稱？	A. 規程。 B. 規則。 C. 準則。 D. 通則。
19	下列何者不是自主檢查表內容至少應包括之項目？	A. 檢查時機。 B. 檢查項目。 C. 檢查標準。 D. 檢查結果。
20	下列何者應依政府採購法辦理？	A. 機關變賣 200 萬之財物。 B. 標售 130 萬元之資源回收物品。 C. 公開徵求 170 萬元之房地產。 D. 200 萬元補助對象之選定。

21	噪音管制區內之營建工程，違反噪音管制標準得採取之處罰，下列何者錯誤？	<p>A. 限期 5 日改善。</p> <p>B. 未符規定者，得按次或按日連續處罰。</p> <p>C. 處罰實際從事行為自然人。</p> <p>D. 處罰營建工程之負責人。</p>
22	符合水污染防治法規事業定義之營建工地，涉及逕流廢水污染削減計畫之規定，下列何者正確？	<p>A. 應於施工前檢具計畫報主管機關核准。</p> <p>B. 有變更計畫者，可於竣工後一次報主管機關備查。</p> <p>C. 設置沉砂池之維護紀錄需保存 1 年。</p> <p>D. 削減計畫應記載事項免附目的事業主管機關核發之證明文件影本。</p>
23	依建築技術規則，有關騎樓之設置情形，下列何者不合法令？	<p>A. 騎樓淨高 4 公尺。</p> <p>B. 騎樓柱自道路境界線退後 20 公分。</p> <p>C. 騎樓淨寬度 3 公尺。</p> <p>D. 自道路境界線至建築物地面層外牆面 3 公尺。</p>
24	依建築技術規則，有關老人住宅之相關規定，下列何者不合法令？	<p>A. 老人住宅之臥室，居住人數 2 人。</p> <p>B. 老人住宅之臥室樓地板面積 10 平方公尺。</p> <p>C. 每處浴室含廁所樓地板面積 10 平方公尺。</p> <p>D. 居室服務空間包含共用浴室。</p>
25	依建築技術規則，有關緊急用昇降機規定，下列何者不合法令？	<p>A. 機間應設置排煙設備。</p> <p>B. 昇降機間之樓地板面積 15 平方公尺。</p> <p>C. 昇降速度每分鐘 70 公尺。</p> <p>D. 機間天花板及牆裝修應具有 1 小時防火時效。</p>
26	<p>建築工程平面圖的標示符號如下圖所示，下列敘述何者表示 93.890？</p> 	<p>A. 平面圖比例尺。</p> <p>B. 平面圖上地坪完成面高程。</p> <p>C. 平面圖上牆面高程。</p> <p>D. 房間編號。</p>
27	有關高低壓電氣單線圖之敘述，下列何者錯誤？	<p>A. 發電機之電壓額定要採用雙重電壓，保證安全。</p> <p>B. 馬達之 HP 應明確標示於圖上。</p> <p>C. CB 應註明 MVA 或 KA 值。</p> <p>D. 管內穿控制線儘量不超過 20 條。</p>
28	下列何種非破壞性檢驗方法無法推算混凝土的抗壓強度？	<p>A. 史密特衝錘法。</p> <p>B. 超音波法。</p> <p>C. 縱向共振法。</p> <p>D. 磁氣法。</p>
29	請問下列何種瓷磚不吸水？	<p>A. 瓷質瓷磚。</p> <p>B. 石質瓷磚。</p> <p>C. 陶質瓷磚。</p> <p>D. 缸質瓷磚。</p>
30	下列那一個量不是應用流網可以得到的？	<p>A. 滲透性數。</p> <p>B. 滲流量。</p> <p>C. 滲流壓力。</p> <p>D. 滲流速度。</p>

情境式選擇題

一鋼筋混凝土工程需用到大量的鋼筋，試回答下列與鋼筋材料有關的問題。		
題號	題目	選項
31	下列何者為鋼筋混凝土主要使用的鋼筋類型？	A. 熱軋鋼筋。 B. 冷軋竹節鋼筋。 C. 冷軋扭鋼筋。 D. 冷拉鋼筋。
32	下列有關竹節鋼筋的敘述何者正確？	A. 竹節鋼筋的節距應小於標稱直徑的 60%，最大節間隙不得大於鋼筋標稱周長 12.5%。 B. 竹節鋼筋的節距應小於標稱直徑的 60%，最大節間隙不得大於鋼筋標稱周長 15%。 C. 竹節鋼筋的節距應小於標稱直徑的 70%，最大節間隙不得大於鋼筋標稱周長 12.5%。 D. 竹節鋼筋的節距應小於標稱直徑的 70%，最大節間隙不得大於鋼筋標稱周長 15%。
33	鋼筋混凝土的鋼筋表面有一層鈍態層，可抑制鋼筋腐蝕，請問下列何者不是鈍態層的組成成份？	A. 氧化金屬。 B. 氫氧化物。 C. 水泥礦物質。 D. 氯化物。
A 工地進行混凝土工程，因施工及設計需要，結構物須設置各種接縫。請回答下列問題：		
34	為將相鄰混凝土斷面完全隔離，主要用於溫度變化之水平移動因素，即允許相鄰部份可自由移動而設置的接縫稱為？	A. 施工縫。 B. 伸縮縫。 C. 收縮縫。 D. 隔離縫。
35	有關施工縫的處理，下列何者錯誤？	A. 水平施工縫應加塗一層適當水灰比之水泥漿。 B. 選擇施工縫位置，最好是在結構中不致產生過多弱化之處。 C. 施工縫需要以剪力摩擦來傳遞剪力，若設計圖說無相關規定時，其新舊介面需處理成平整的光滑平面。 D. 施工縫宜與主鋼筋垂直。
36	有關施工縫之設置，下列何者錯誤？	A. 牆或柱之施工縫應設於其基腳與樓板的底面。 B. 梁、托架、柱冠、托肩及柱頭版須與樓版同時澆置。 C. 版或梁之施工縫應設置於其跨度中央三分之一範圍內。 D. 若大梁跨度中央與梁相交時，則大梁上之施工縫應設置於至少離跨度中央兩倍梁寬之處。

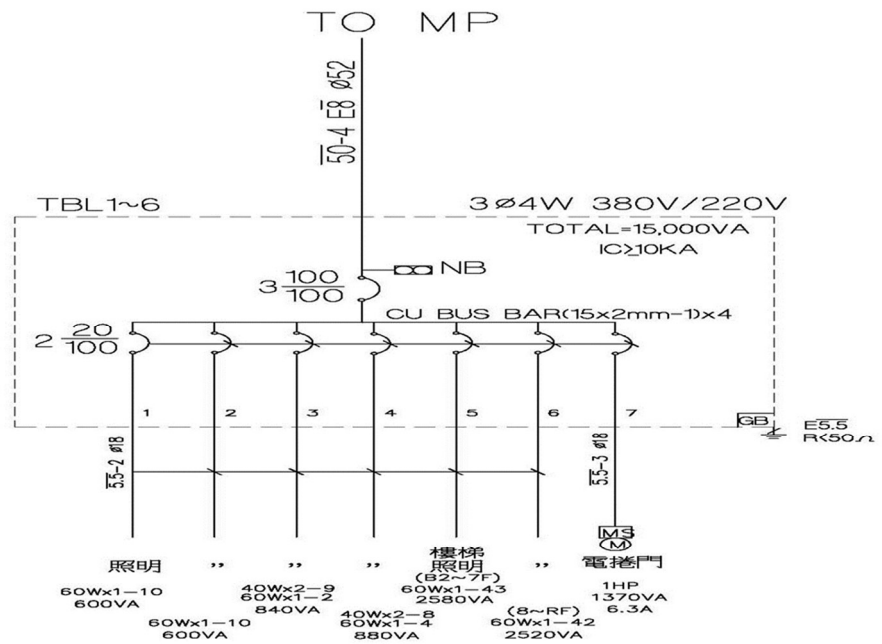
阿熊在施作某大樓地下停車場，認真閱讀停車場通風工程資料。請回答下列問題：		
37	地下建築物，其樓地板面積在多少以上之樓層，應設置機械進氣及機械排氣？	A. 500 m ² 。 B. 1000 m ² 。 C. 1500 m ² 。 D. 2000 m ² 。
38	建築技術規則建築設計施工篇第 62 條規定，停車空間設置戶外空氣之窗戶或開口，其有效通風面積不得小於該層樓地板面積百分之多少否則須依規定設置機械通風設備？	A. 5%。 B. 10%。 C. 15%。 D. 20%。
阿熊在施作某大樓的風管工程，風管必須穿過防火牆，就向其主任請教。請回答下列問題：		
39	以下對風管穿過防火牆的施作說明何者為誤？	A. 風管貫穿防火牆時，其包覆或襯裡層仍維持良好。 B. 應在貫穿部位風管內裝設防火閘門。 C. 貫穿處周圍，應以石綿繩、礦棉或其他不燃材料密封。 D. 溫度超過正常運轉之最高溫度達 141 ℃ 時，溶鍊或感溫裝置應即行作用，使防火閘門自動嚴密關閉。
A、B 二人簽訂之契約中雖無仲裁條款，但有明確事證可證明簽約時口頭約定發生爭議時採用仲裁進行爭議處理。請回答以下問題：		
40	事後發生爭議時，其中一方拒絕進行仲裁。試問，依據仲裁法第 1 條之規定，簽約時的口頭合意是否可以做為合法的仲裁協議？	A. 要能舉證口頭約定確實存在，才能作為仲裁協議。 B. 爭議有和解可能時，口頭約定才可以作為仲裁協議。 C. 仲裁法規定僅存在口頭約定時，不可以作為仲裁協議。 D. 仲裁法規定事前口頭約定是仲裁協議訂定方式之一。
41	若仲裁後一方提起撤銷仲裁裁決訴訟，則此一訴訟應該屬於下列何種訴訟？	A. 確認訴訟。 B. 行政訴訟。 C. 形成訴訟。 D. 給付訴訟。

A 廠商承攬新臺幣 5,500 萬元之政府工程，需依政府採購法辦理施工品質管理作業，請回答下列問題：		
42	A 廠商應依政府採購法等相關規定設立之品質管理人員，以下敘述何者錯誤？	<p>A. 品管人員應至少設置 2 人，專職。</p> <p>B. 開工前提報品管人員登錄表並登錄工程會資訊網路系統。</p> <p>C. 品管費用得包含品管人員及行政管理費用。</p> <p>D. 品管人員異動應登錄工程會資訊系統網路系統。</p>
43	查核結果品質缺失懲罰性違約金機制中，懲罰性違約金金額，應依查核小組查核之品質缺失扣點數計算，A 廠商每點罰款金額為多少元？	<p>A. 新臺幣 8,000 元。</p> <p>B. 新臺幣 4,000 元。</p> <p>C. 新臺幣 2,000 元。</p> <p>D. 新臺幣 1,000 元。</p>
A 君持有土木技師證照及工地主任執照，其於 105 年 10 月至 111 年 10 月擔任 B 營造業之專任工程人員，並於 111 年 11 月初離職該營造業並於 12 月宜蘭縣申請設立土木包工業，請回答下列問題：		
44	A 君向宜蘭縣政府申請設立土木包工業，以下敘述何者不符合營造業法規定？	<p>A. A 君於宜蘭縣設立土木包工業完成後可承攬新北市轄內之小型綜合營繕工程。</p> <p>B. A 君申請設立土木包工業，其資本額應為新臺幣 80 萬元。</p> <p>C. A 君於宜蘭縣設立土木包工業如越區承攬，可能面臨警告或停業處分。</p> <p>D. A 君擔任 B 營造業專任工程人員之經歷得做為其為土木包工業負責人施工經驗之證明文件。</p>
45	A 君自行成立土木包工業後，因業績不穩定，此時 B 營造業因承攬工程需要設置一名工地主任，A 君擔任 B 營造業申報工程工地主任，以下敘述何者錯誤？	<p>A. A 君僅為擔任土木包工業負責人，仍可以其持有工地主任證照擔任其他營造業之工地主任。</p> <p>B. A 君擔任土木包工業負責人，則不得為其他營造業之工地主任。</p> <p>C. A 君擔任土木包工業負責人，需同時負責工地主任所訂職責工作。</p> <p>D. A 君擔任土木包工業負責人，需同時負責專任工程人員所訂職責工作。</p>

A 營造公司準備進行公司機械檢查。請回答以下問題：

46	請問以下何者不是職業安全衛生法施行細則第 22 條所稱一定容量以上之危險性機械？	A. 吊籠。 B. 營建用升降機。 C. 簡易提升機。 D. 人字臂起重桿。
47	請問以下何種機械不必進行竣工檢查？	A. 移動式起重機。 B. 營建用升降機。 C. 固定式起重機。 D. 人字臂起重桿。
48	請問以下何種機械檢查合格證最長有效期限不是 2 年？	A. 吊籠。 B. 營建用提升機。 C. 移動式起重機。 D. 人字臂起重桿。

有一低壓分電盤單線圖，如下。請回答下列問題：



49	此配電盤與上一層盤 (MP) 連接之敘述，下列何者正確？	A. 有 1 條 50 mm ² 的導線。 B. 有 1 條 8 mm ² 的接地導線。 C. 有 4 條 8 mm ² 的接地導線。 D. 有 1 條直徑 52 mm 的導線。
50	TBL1~TBL6 的主開關之敘述，下列何者正確？	A. 為 3P 100AF 100AT 的低壓開關。 B. 為 3P 100AF 20AT 的低壓開關。 C. 為 2P 100AF 20AT 的低壓開關。 D. 為 2P 20AF 100AT 的低壓開關。