

## 目 錄

壹、池上鄉、關山鎮發展養生休閒產業潛力分析 .....	1-1
一、池上鄉、關山鎮區域發展定位 .....	1-1
二、池上鄉、關山鎮資源條件分析 .....	1-5
三、地方整體發展課題及優劣勢分析 .....	1-38
四、地方期望與需求 .....	1-42
貳、池上鄉、關山鎮養生休閒產業暨促進人才東移示範處之發展願景 ...	2-1
一、縱谷區域的優質生活產業發展內涵 .....	2-1
二、池上鄉及關山鎮未來情境劇本 .....	2-2
三、池上鄉及關山鎮整體發展願景 .....	2-9
參、重點示範區域推動策略與構想 .....	3-1
一、養生休閒產業重點示範區挑選原則 .....	3-1
二、池上鄉重點示範區域推動策略及構想 .....	3-2
三、關山鎮重點示範區推動策略及構想 .....	3-7
肆、分期分區計畫與行動方案 .....	4-1
一、短中長期計畫與部會分工、相關配合事項 .....	4-1
二、未來推動之行動方案 .....	4-3

## 圖目錄

圖 1-1	東部永續發展綱要計畫--「三心二軸雙環」空間發展架構 .....	1-1
圖 1-2	臺東全球養生休閒度假縣之定位 .....	1-2
圖 1-3	臺東願景五軸一核心之空間定位 .....	1-3
圖 1-4	自然環境資源圖 .....	1-8
圖 1-5	交通運輸系統圖 .....	1-11
圖 1-6	池上、關山都市計畫與非都市計畫圖 .....	1-13
圖 1-7	池上、關山土地利用現況圖 .....	1-14
圖 1-8	國公有土地分布圖 .....	1-15
圖 1-9	土地適宜性分析圖 .....	1-16
圖 1-10	環境敏感地分析圖 .....	1-18
圖 1-11	日據時期移民聚落及族群分佈圖 .....	1-21
圖 1-12	既有設施/養生休閒產業資源圖 .....	1-36
圖 1-13	不同業種之間有機產業鏈結 .....	1-43
圖 1-14	微型養生休閒產業發展圖 .....	1-44
圖 1-15	養生休閒產業發展基礎 .....	1-44
圖 2-1	池上關山地區產業提升及發展策略 .....	2-3
圖 2-2	養生休閒產業區域有機鏈結發展基礎 .....	2-3
圖 2-3	池上關山養生生活體驗圖 .....	2-8
圖 2-4	養生休閒產業整體發展願景圖 .....	2-13
圖 2-5	養生休閒產業整體發展願景圖 .....	2-14
圖 3-1	內四村串起養生產業示範鍊 .....	3-4
圖 3-2	池上地區業者間有機串連示意 .....	3-6
圖 3-3	鎮內日式閒置空間分布圖 .....	3-8

## 表目錄

表 1-1 「三心二軸雙環」空間發展架構說明 .....	1-1
表 1-2 池上鄉、關山鎮發展潛力與定位彙整 .....	1-3
表 1-3 池上鄉、關山鎮發展資源及條件分析 .....	1-6
表 1-4 土地適宜性分析 .....	1-16
表 1-5 環境敏感地分析 .....	1-17
表 1-6 地區寺廟宗教信仰 .....	1-19
表 1-7 示範處關鍵推動組織及協會 .....	1-23
表 1-8 示範處九種養生類型資源分類 .....	1-32
表 1-9 池上鄉、關山鎮休閒遊憩資源彙整 .....	1-34
表 1-10 池上鄉、關山鎮節慶活動彙整 .....	1-35
表 1-11 示範處關鍵推動組織及協會 .....	1-37
表 1-12 池上關山社區發展協會 .....	1-38
表 1-13 池上、關山地區朝向養生休閒產業之整體發展 SWOT 分析表 .....	1-40
表 2-1 池上、關山優先推動的潛力產業表 .....	2-2
表 4-1 相關計畫執行計畫表 .....	4-2

# 壹、池上鄉、關山鎮發展養生休閒產業潛力分析

## 一、池上鄉、關山鎮區域發展定位

### (一) 《東部永續發展計畫》—縱谷生活軸帶

#### 1. 東部永續發展綱要計畫的定位

民國 96 年行政院提出「東部永續發展綱要計畫」，強調東部地區應將豐富多元的人文特質、優美的自然景觀、純淨的土地資源等等優勢，朝向以「慢活、樂活」的生活模式引導相關的發展。本計畫中闡述東部地區發展的思維模式、發展架構與策略，並且給予明確的空間發展定位，其中針對東部區域空間提出「三心、二軸、雙環」的均衡發展模式，其中二軸就是「花東縱谷軸」及「海岸軸」，並定位「優質生活產業」作為二軸的重要發展策略。本案 99 年度的示範處「池上鄉、關山鎮」位於花東縱谷區域，在東部永續發展的定位底下，即是期望結合「有機休閒」與「優質生活」面向，朝建構整合交通、娛樂、工作及居住的生活產業軸帶。



圖 1-1 東部永續發展綱要計畫--「三心二軸雙環」空間發展架構

表 1-1 「三心二軸雙環」空間發展架構說明

架構	說明
三心	以 <u>花蓮市</u> 及 <u>臺東市</u> 為主要核心，並以 <u>玉里</u> 及 <u>成功</u> 為次核心。
二軸	<u>縱谷生活</u> 及 <u>海岸景觀</u> 二個軸帶建構整合交通、娛樂、工作及居住的 <u>生活產業帶</u> 。
雙環	<u>花東山海北環</u> -花蓮至玉里、成功間，利用台 9 線、台 11 線及玉長公路等既成交通路網，自山邊到海岸整合周邊泛觀光產業資源。 <u>花東山海南環</u> -玉里、成功至臺東間相對形成。



## 2. 永續社會與永續經濟的雙管齊下思維

在東部永續架構中以「永續經濟」、「永續社會」、「永續環境」來勾勒計畫發展策略，本計畫涉及「**永續經濟/產業**」及「**永續社會**」二面向，永續產業面，主要以觀光度假產業為主軸，輔以其他與生態資源相容之產業，如有機休閒農業、優質生活產業、文化創意產業等；永續社會面，則以創造居民生存條件及改善居民生活環境、鼓勵人才東移創業及返鄉服務，建立全民參與的產業與生活模式。未來透過上位及相關計畫的整合、並透過經建會溝通整合平台，協調各部會及地方政府之資源投入池上鄉、關山鎮，作為本計畫「跨部門」、「跨區域」之有機鏈結的示範。

## (二) 《2015 願景臺東發展策略規劃》— 閒適生活發展區

### 1. 全球養生休閒度假縣之定位

在臺東縣前任鄭麗貞縣長時期所完成的縣政發展計畫《2015 願景臺東發展策略規劃》，即接續立縣方向為全球養生休閒度假縣，雖黃健庭縣長上任後強調「觀光美地、繁榮家園」的施政方向，但以臺東縣的自然人文環境資源各方面發展優勢，的確非常適合「樂活首都、年假聖地」、「健康城市、永續發展」、「美學立縣、藝術大縣」，強調以優質生活產業的重點發展面向。



圖 1-2 臺東全球養生休閒度假縣之定位

## 2.《2015 願景臺東發展策略規劃》對示範處之整體發展定位

依據《2015 願景臺東發展策略規劃》之整體發展定位，將臺東縣全區 16 個鄉鎮的整體空間發展架構—五軸一核心，分別為縱谷軸、海岸軸、離島軸、南迴軸、霧台知本軸，其中「池上鄉、關山鎮、鹿野鄉、延平鄉、海端鄉」的縱谷軸，定位為「閑適生活發展區」。

本計畫示範處（池上鄉、關山鎮）即位處花東縱谷軸帶，發展建議維持目前的中型鄉鎮型態，以優良的縱谷風情為基調，發展為閑適生活區，配合周邊風景點設施，適度引入休閒度假之商業與住宿機能。並以優良的氣候與城鄉環境，吸引退休或新移民族群。



圖 1-3 臺東願景五軸一核心之空間定位

## 3.示範處兩鄉鎮之發展定位及建議

落實到各鄉鎮的發展潛力、定位、願景與相關重點工作建議，在《2015 願景臺東發展策略規劃》計畫中有詳實的分析，彙整如下表：

表 1-2 池上鄉、關山鎮發展潛力與定位彙整

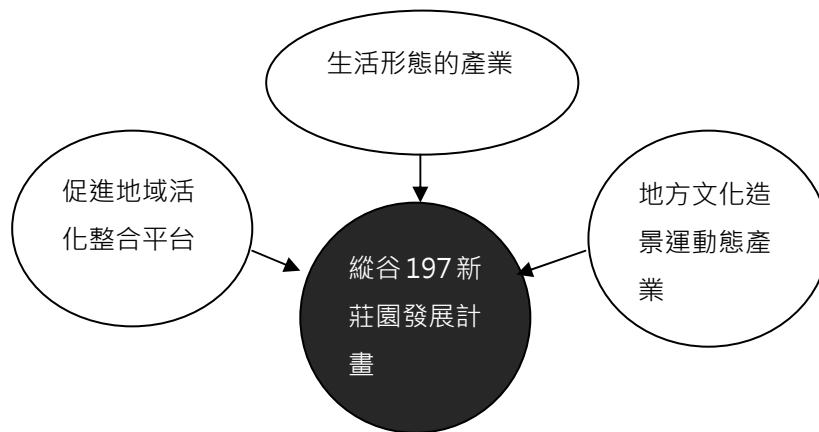
	池上鄉	關山鎮
發展現況	池上鄉以閑適的休閒農業發展為基調，由於具有縱谷區地勢平坦、土質肥沃、雨量充沛的環境優勢，居民生計以稻作為主，所生產的「池上米」遠近馳名，且因縱谷區內天候溫和，未來發展 <u>度假、長宿 (Long Stay)</u> 皆相宜。	關山鎮位於花東縱谷平原南段的縱谷核心，南、北與鹿野鄉、池上鄉為鄰，同為「通谷」地貌，地勢平坦，極適農業經營，且在關山大圳完成後水利設施日趨完善，稻米成為最重要農產品。除具有花東縱谷優良地景與天候條件外，也是縱谷區的 <u>交通服務中樞</u> ，過去聚落的發展及開墾過程也留下許多 <u>人文史蹟與紀錄</u> ，這些也都是關山鎮發展觀光的珍貴資產。
發展潛力	<ol style="list-style-type: none"> <li>1. <u>有機農作的生產耕地</u></li> <li>2. 地區自行車旅遊</li> <li>3. 池上米、平面繭、蠶絲的製造加工</li> <li>4. 池上斷層—板塊運動的活見證及教材</li> </ol>	<ol style="list-style-type: none"> <li>1. 縱谷帶生活中心</li> <li>2. 綠色交通生活區</li> <li>3. 精緻與休閒農業發展</li> <li>4. <u>田園之鄉—「新莊園經濟」</u></li> <li>5. <u>休閒養生聚落—公教退休人員休閒長宿 (Long Stay)</u></li> </ol>

	池上鄉	關山鎮
發展願景及定位	1.地沃水豐的米食之鄉 2.田園野趣的農村休閒聚落 3.縱谷優質農業推動示範特區（可與關山鎮一起結合）	1. <u>親山親水之鄉—縱谷優質生活核心特區</u> 2.人本綠色交通示範特區 3.縱谷優質農業推動示範特區
重點發展方向及工作	1.縱谷國際度假聚落發展 2.縣道 197 休閒生活暨新莊園開發推廣 3. <u>地區有機農作推廣與輔導</u> 4.地區自行車系統強化 5.稻米關聯產業開發	1.地區中心都市機能強化與花海城鎮意象打造 2.鐵路站區周邊環境意象改善 3.綠色交通運具鼓勵與無縫接駁運輸建置 4.既有環鎮自行車道與親水公園機能提升改善 5.新莊園經濟生活模式引導 6. <u>休閒養生社區開發與政策鼓勵</u>
未來重點工作建議	1.交通運輸 & 觀光發展方面 (1)聚落文化景觀道路整備建置計畫 (2)鐵路站區意象暨整體環境營造計畫 (3)臺東縣客家文化園區營運推廣計畫 2.產業發展 & 優質生活基礎環境方面 (1) <u>池上萬安有機生態農業示範園區計畫</u> (2)部落社區再生計畫 (3)縱谷 197 線新莊園示範推動計畫	1.交通運輸 & 觀光發展方面 (1)聚落文化景觀道路整備建置計畫 (2)空域旅遊建設計畫（臺東縱谷地區飛行公園整體開發計畫） (3)關山親水公園再造計畫 (4)關山環鎮自行車道更新計畫 (5)鐵路站區意象暨整體環境營造計畫 2.產業發展 & 優質生活基礎環境 (1) <u>Long Stay 養生莊園建置計畫</u> (2) <u>安養照護中心建置計畫</u> (3) <u>臺東縱谷區入口意象暨農特產展銷中心建置計畫</u> (4) <u>社區再生計畫實驗性生態社區</u>

資料來源：《2015 願景臺東發展策略規劃》，彙整：禾拓規劃設計顧問公司

### （三）其他相關發展計畫

- 1.《縱谷 197・新莊園發展計畫》-臺東縣池上鄉 94 年度地方小鎮振興藍圖規劃  
池上鄉於 94 年度整合地方發展現況與各界意見，提擬了地方小鎮振興藍圖規劃，其中提出「新莊園」概念的構想，以地方生活、地方文化作為基礎的新生活產業概念，希望建立健康的/舒適的、友善的/親切的、有機的/生態的綠色生活方式。最後以縱谷 197 線沿線為提案範圍，以內四村作為池上的發展始點，並串連大波池與池上商業核心地區（福原）為計畫範圍，本區也是池上人文薈萃之處，相當具有社團組織活力的。



本計畫將池上鄉福原村、錦園村、萬安村、富興村、振興村五村落訂定五大不同的生活氛圍設定，將周邊的資源特色給予未來的發展構想。其中以福原為窗口，做為未來交流的服務平台，往內串連四個不同的主題村莊——錦園（文化田莊、寫意生活）、萬安（養生田莊、健康生活）、富興（休閒田莊、野趣生活）、振興（部落田莊、簡約生活），並以 197 線作為連結之軸線。

#### （四）小結

##### 1. 優質生活產業的區域定位

綜述不論從東部永續發展計畫、以及 2015 願景臺東策略發展規劃、或者到地方鄉鎮的發展計畫中，均朝向以優質生活產業面向發展，以優美的農村居住環境、休閒農業發展現況，以及有機種作、一級農產為基礎，發展新莊園經濟、優質居住、健康旅遊、心靈成長、學習體驗產業。

##### 2. 以縱谷地區環境特色出發的恬適、養生、慢活居遊的發展定位

縱谷地區山靈水秀，環境資源為宜遊宜居的形態，加上有機種作生產頗具規模，發展生機養生飲食以及在地農村或族群文化特色的休閒體驗，的確是最適的發展定位方向，不論吸引人來此長宿、居遊，均是未來朝向養生休閒產業發展的重要基礎。

## 二、池上鄉、關山鎮資源條件分析

### （一）基本空間條件分析

#### 1. 地理特性

本計畫二示範處位於成功海岸區西側，東側為海岸山脈南端，西側為中央山脈，居於花東縱谷南段。花東縱谷南北狹長主要範圍包括二示範處（池上、關山）、海端、延平、鹿野等鄉鎮等。



池上鄉位於臺東縣最北側，是花東谷最寬廣的平原地帶，地勢平坦、土質肥沃、雨量充沛，故居民生計以稻作為主，加上潔淨水質、肥沃的土地，成為遠近馳名的池上米孕育地。

關山鎮由海岸山脈、中央山脈二面夾山而成的山城，山麓地帶森林蓊鬱，草澤遍野，新武呂溪由大關山出海端，經由本鎮北端，貫流後向南會鹿野溪注入太平洋。本鎮與池上鄉及鹿野鄉為鄰同為通谷地貌，地勢平坦適合農業發展，1960年關山大圳完成後，水利設施日趨完善，農業發展進入高峰。

## 2. 區位條件

本區為花蓮縣與臺東縣交會處，為花蓮進入臺東縣的樞紐及台 9 線北入口，也是南橫公路東段出口，具有全縣重要的門戶地位。

表 1-3 池上鄉、關山鎮發展資源及條件分析

發展資源及條件分析		池上鄉	關山鎮
基本資源	區位	西側是中央山脈地質區，東側是海岸山脈地質區，中部池上平原則座落在臺東縱谷地質	關山鎮位於花東縱谷的南段，東為海岸山脈，西為中央山脈，距臺東市約 42 公里。
	地形氣候	因地處花東縱谷兩縣交界最高處，故秋冬之季風甚強。年平均溫度 23℃ 左右，年雨量約 1600~1800 公釐之間，雨量集中於 6~8 月間。	北迴歸線以南，屬熱帶季風型，年平均溫度 24℃ 左右。年雨量 2,000 公釐，平均溫度 23.7 度，全年氣溫變化不大，四季劃分不甚顯著，屬熱帶季風氣候。
	面積	8,268.5455 公頃，占全縣總面積的 2.35%。其中平原面積為 3,652 公頃，丘陵面積為 3,350 公頃，山地面積僅 1,267 公頃。	5873.51 公頃
	村里	福原、福文、大埔、新興、慶豐、大坡、錦園、萬安、富興、振興等 10 村	里瓏里、中福里、新福里、電光里、德高里、豐泉里、月眉里等 7 里。
	人口	人口約 9,356 人	人口約 9,849 人
土地使用	都市計畫	池上都市計畫，民國 63 年元月由臺東縣政府委託臺灣省政府建設廳，將福原、福文、大埔等三村劃定都市計畫區，總面積 249 公頃。行政區、文教區、商業區集中在福原村。	變更暨擴大關山都市計畫
	休閒農業區	池上鄉「池上米鄉休閒農業區」範圍包括大坡池風景特定區、池上牧野度假村、池上蠶桑休閒農場、臺東縣客家文化園區、稻米原鄉館、池上有機米專業區、池上活動斷層、油菜花季、阿美族豐年祭等豐富等，可作為養生休閒產業之利基產業。 清河堂休閒農業體驗區	關山鎮「親水休閒農業區」範圍包括親水公園、環鎮自行車道、藝豐香草園、竹軒工藝芳(竹藝教室)、親山農園、蜂之饗宴(蜜蜂生態園區)等，可作為養生休閒產業之利基產業。
生活機能	重要組織	池上鄉農會、縱管處旅遊活動中心	關山鎮農會、關山鎮農業休閒旅遊中心

發展資源及條件分析		池上鄉	關山鎮
條件	文化教育	池上國中、萬安國小振興分校、大坡國小、萬安國小、福原國小	國立關山高級工商職業學校、關山國中，關山、月眉、德高、電光等四所小學，公、私立幼稚園托兒所八所。
	醫療機構	惠德診所、福壽堂中醫診所、聯恩診所、仁成診所、蘇內兒科診所、聯恩診所、花東外科等診所及東河、一家及合諧。	慈濟關山分院、關山衛生所、天主教私立聖十字架療養院及永晴、新生、博仁、民安、東民等診所；另有二間牙醫診所。



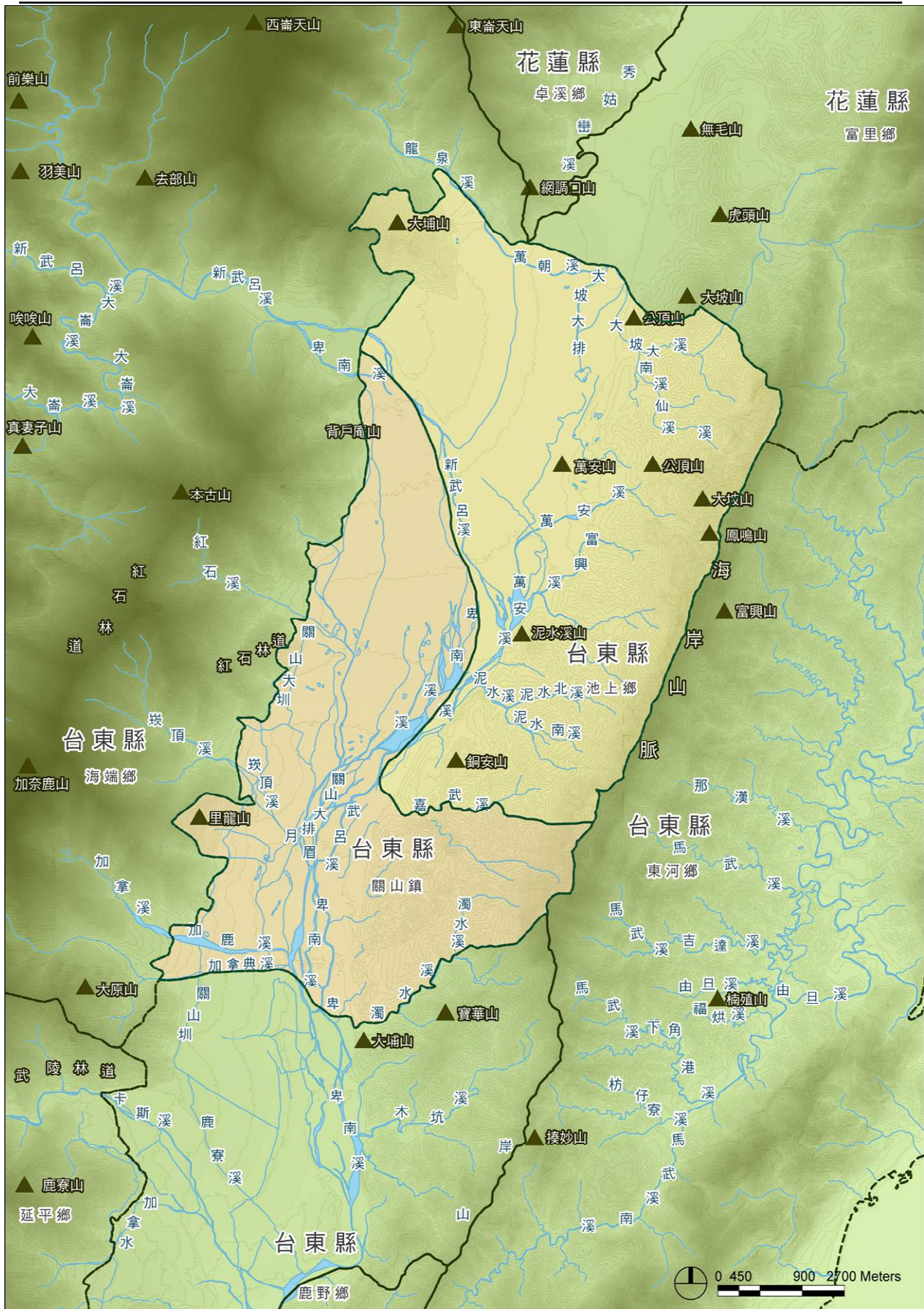


圖 1-4 自然環境資源圖



### 3. 交通現況

本區以台 9 線為主要幹道貫穿南北，縣 197 為輔，連接花蓮與臺東市區，南橫公路西往高雄縣，同時又有鐵路貫穿全區。交通建設是一地區發展的主要因素之一目前本示範處雖然僻居縱谷地帶，近年來由於公路之開發，使二示範處位居縱谷南段之樞紐地位，位處花東兩縣之交通中心，未來可發展為花東縱谷轉運中心，提供往南橫、縱谷南部及臺東市區各主要景點之觀光接駁服務。

目前大眾交通運輸主要以鐵路為主，且示範處為台 9 線由花蓮進入臺東之交界，以及南橫公路聯絡道路台 20 甲之起點，且以台 9 線串接鄰近鄉鎮，包括花蓮南部玉里、富里及臺東池上、關山、鹿野、海端等)。區內主要以台 9 線、縣 197 為交通幹道，並且鐵路南北沿線多有設站，對外聯絡方便。但區內活動必須倚賴私人運具。

#### (1) 鐵路

目前二示範區內有池上、海端、關山、及月眉站。在臺灣省鐵路局營運系統中屬三等站，但每車次列車均有停靠，北上、南下客車每日有 32 班次。自民國 81 年南迴鐵路通車，環島鐵路系統完成之後，由於行車快速、平穩、安全方便，已成為縱谷居民對外之主要交通線。由池上關山搭乘自強號列車往臺北 5 小時可達，往高雄約 4 小時，頗為方便。



#### (2) 公路

A. 台 9 線：是東部公路交通系統之大幹道、北起臺北市經宜蘭、花蓮、臺東到楓港接台 1 線縱貫公路。自民國 73 年以後，因道路拓寬及改善完成，鄉民在縱谷地帶活動，都改採公路。以致本線車流如織，由目前二示範區至花蓮約 2 小時車程，南下臺東約 1 小時車程。花東縱谷(台 9 線)沿線，目前為主要發展的觀光路線。



B. 台 20 線：即習稱之南部橫貫公路，由海端鄉翻越中央山脈可通至台南縣玉井鄉，由台 20 甲線經初來橋後銜接本區。台 20 線雖是本區往台南之捷徑，但因係高山公路，車道狹窄、路彎坡陡且山區多雲霧，故通行車不多，已成為以觀光為主的旅遊路線，沿途仍多原始之高山林相。夏秋二季，



山中常有豪雨，致路基崩塌，入山之前應向公路局或警察單位查詢路況。

C. 台 23 線：台 23 線是臺東縱谷南段行經海岸山脈脊間谷地之公路，由富里鄉向南經「鯊溪」、經泰源盆地，至東河橋接台 11 線東海岸公路，全長約 43 公里，沿線風景秀麗，甚具觀光價值。本區池上大坡村有花東四線產業道路，行約 10 公里，可在豐南聚落接台 23 線，但路況不佳。

D. 縣 197 線：本段公路是本區至臺東之次要道路，惟因路況不佳而少行旅，僅為本區內四村居民進入池上市區之主要交通線。本線幾乎全段都建築在利吉層之上，卑南溪又逼近山麓，故路面起伏很大。且逢雨即塌，路況不甚穩定，故本地居民甚少經由本線前往臺東市區。沿線現有電光大橋、寶華大橋、鸞山大橋、利古大橋越卑南溪西接台 9 線。



### (3) 客運路線

二示範處內客運路線包括花蓮客運-臺東→富里(富東線)；鼎東客運-池上、利稻線等。

### (4) 自行車道

二示範處內各有池上自行車道總長約 8 公里；及關山自行車道全長 12 公里的環鎮腳踏車道。





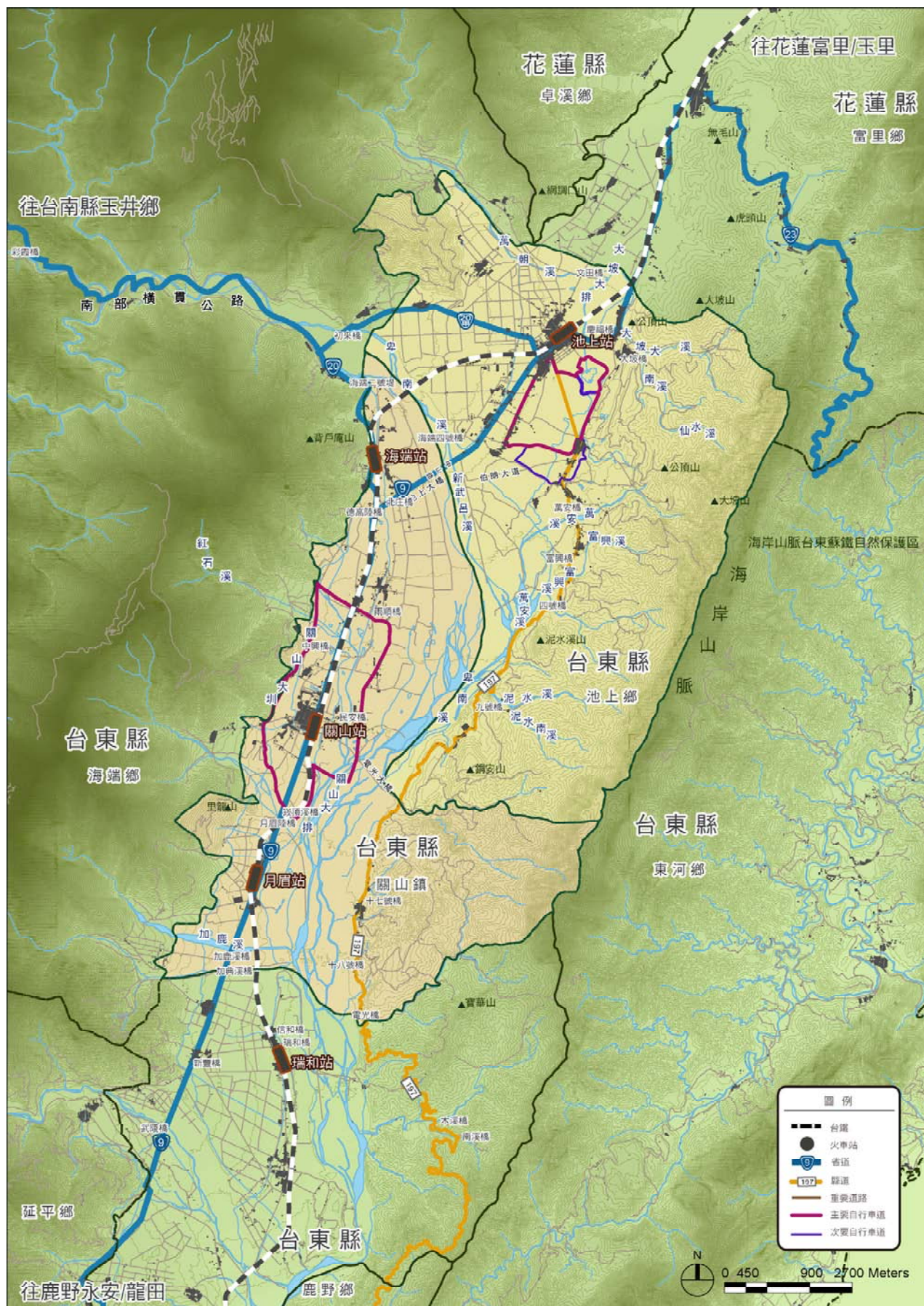


圖 1-5 交通運輸系統圖



#### 4.地區景觀

花東縱谷全區為縱谷地形，地形南北平緩，西有中央山脈、東有海岸山脈，自然地景以原野為主，景觀舒適開闊。建築景觀多為半低矮強度與密度都不高，開發量適中，但建物品質缺乏特色。街道景觀與其他鄉鎮相似，無明顯之地區特色。



#### 5.城鄉發展

本區氣候溫和，米糧產作豐碩，為重要的糧倉，原野風光明媚。關山鎮為周邊鄉鎮主要的都市發展中心為主要行政機關所在，池上主要為休閒產業發展為主。池上及關山之發展主要沿台 9 與縣 197 道路分布，發展程度適中，都市聚集度較高，具有自給自足的能力。但二示範區目前周邊觀光景點發展與相互串連性，較缺整體區域性計畫考量。



#### 6.都市計畫

花東縱谷全區有池上、關山、鹿野等都市計畫區，以及紅葉溫泉特定區計畫，其中以本計畫二示範處池上、關山為規模較大之計畫區，區內各類計畫與設施亦相對充足，但目前公共設施之間的聯繫性較差。

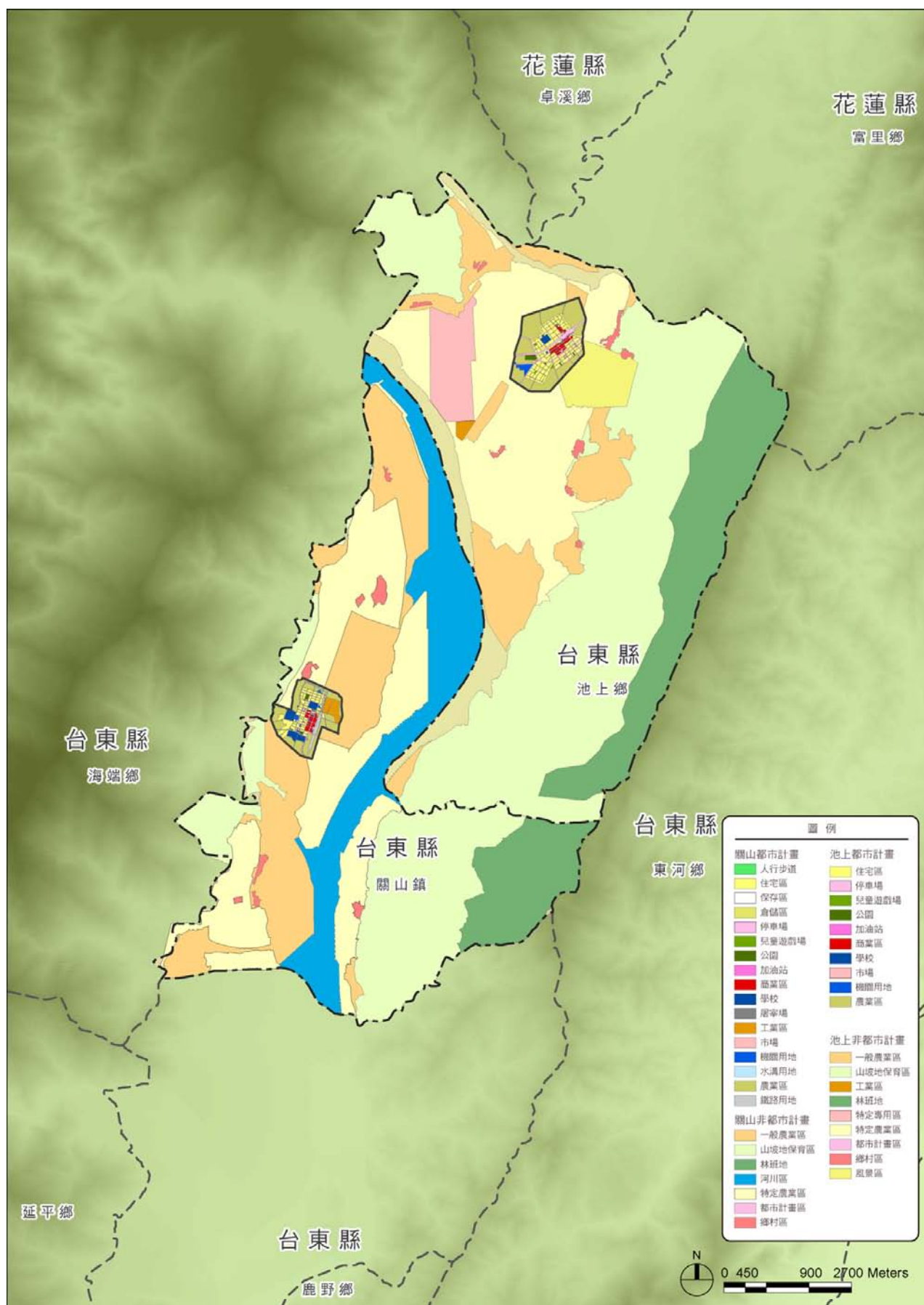


圖 1-6 池上、關山都市計畫與非都市計畫圖



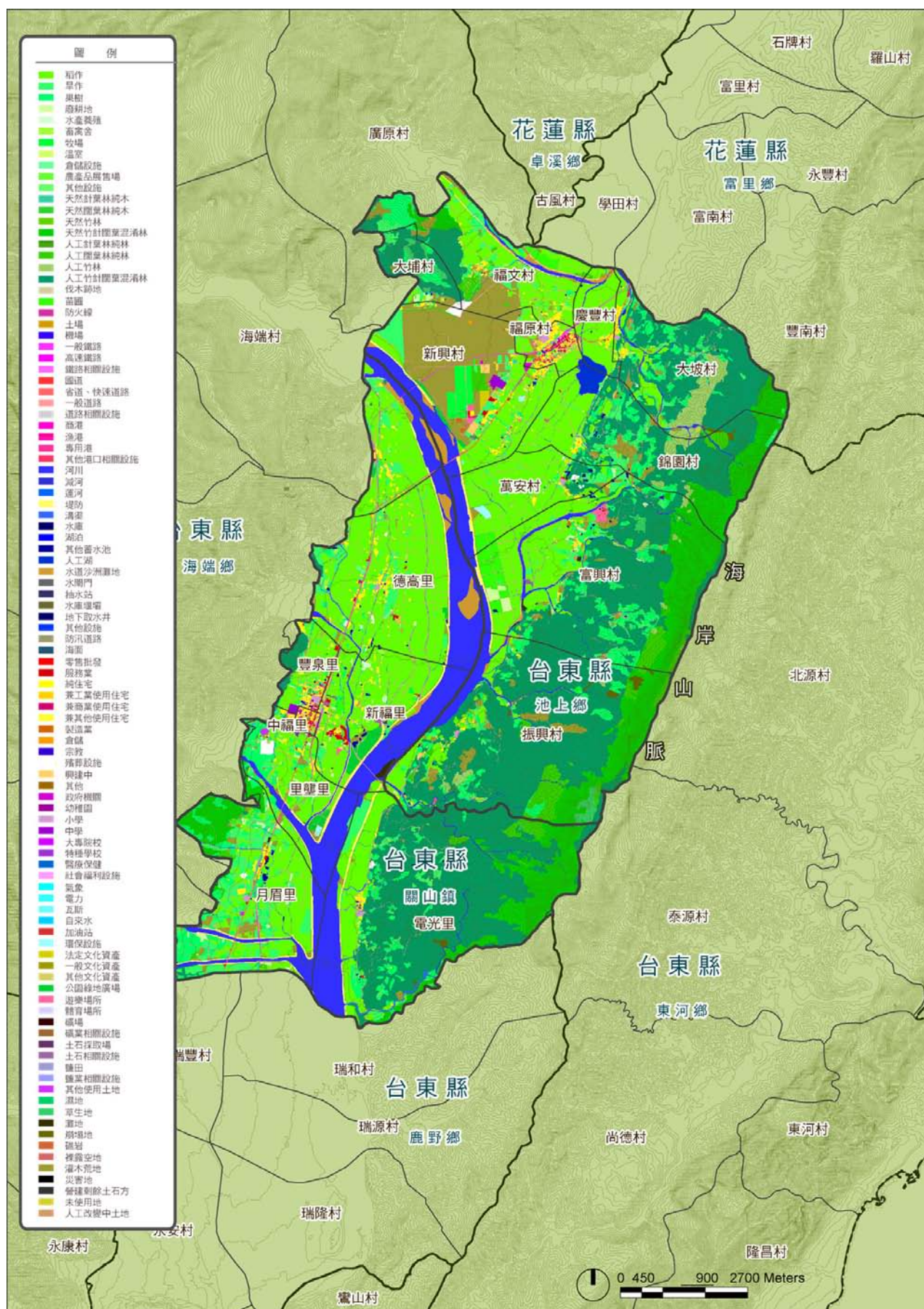


圖 1-7 池上、關山土地利用現況圖



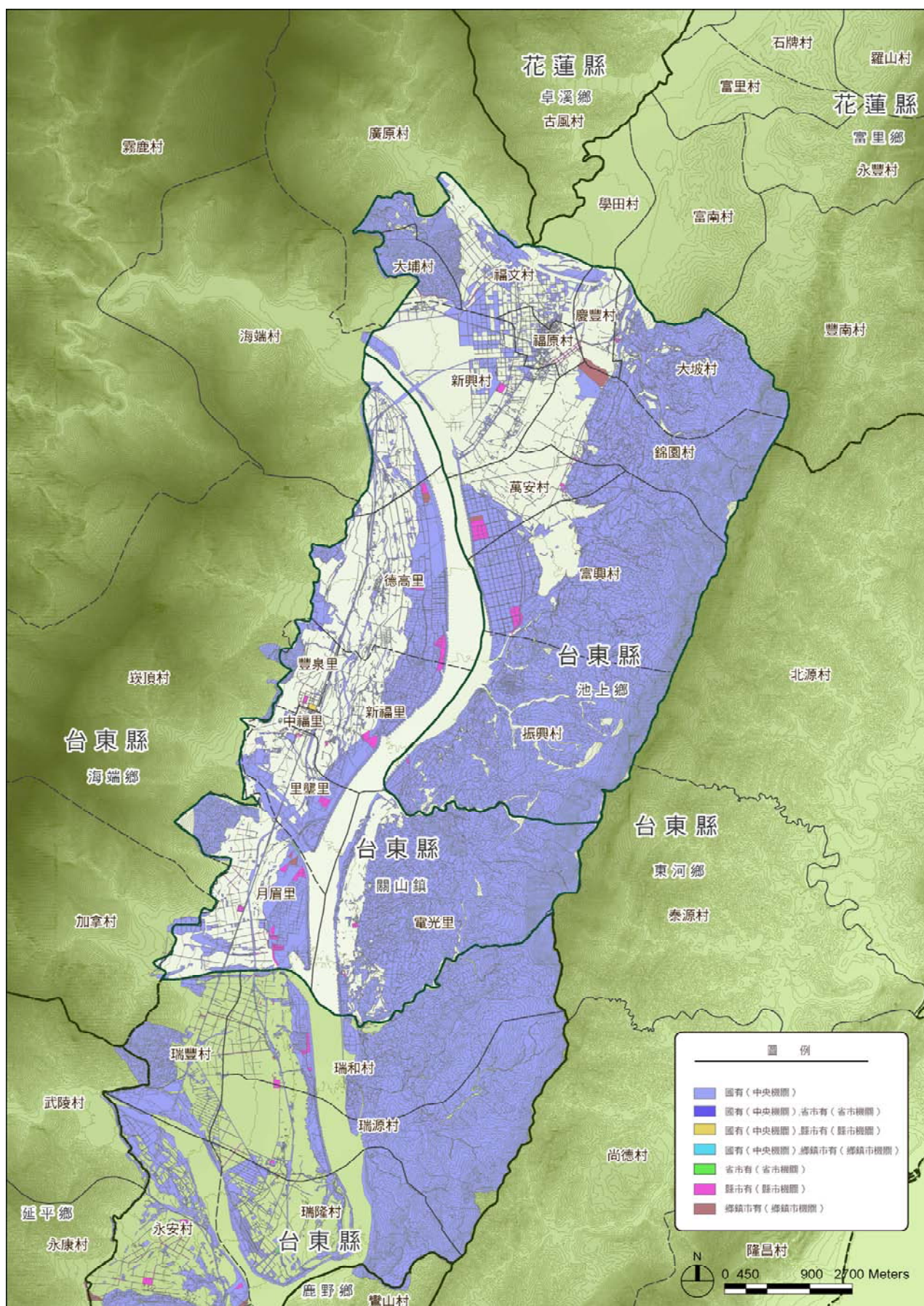


圖 1-8 國公有土地分布圖



## 7. 土地適宜性及環境敏感地分析

表 1-4 土地適宜性分析

土地適宜性分級	區位分布
適宜性等級一	適合一般性土地開發之區位，多集中於縱谷區與沿海沖積平原的精華區地帶，包括臺東市、池上、關山、太麻里、成功與長濱等市鄉鎮之中心區，顯示出臺東縣未來的發展，仍以目前各鄉鎮的中心區為據點向四周拓展
適宜性等級二	主要分布於縱谷區，大多鄰近等級一的周邊地帶，此類土地的發展適宜性雖略遜於等級一之土地，但其分布區位及面積均較等級一土地為大且廣，對於臺東縣日後發展扮演重要的角色
適宜性等級三	分布區位與等級二土地相當接近，二者交錯分布於縱谷區，就發展潛力而言，此類土地與等級二土地相近，惟其具地下水補注功能及鄰近計畫洪水到達區域等發展限制，使得該類土地發展適宜性不及等級二
適宜性等級四	主要分布於河川行水區以及山脈與平原交會地勢較高地區，為地面水水源的上游源頭處，屬於不適合開發土地
適宜性等級五	主要分布於中央山脈與海岸山脈等地勢較高、坡度較陡的區域；部分分布於鄰近斷層、山坡崩塌以及土石流等條件欠佳之災害敏感區土地

(資料來源: 2015 願景臺東發展策略規劃, 2009)



圖 1-9 土地適宜性分析圖

(資料來源: 2015 願景臺東發展策略規劃, 2009)



表 1-5 環境敏感地分析

敏感地類別	區位分布	土地管理策略
生態敏感地	1.野生動物保護區：臺東縣海端鄉新武呂溪魚類保護區。 2.野生動物重要棲息環境 海岸山脈、新武呂溪、關山、利嘉、雙鬼湖、浸水營。 3.國有林自然保護區： 關山臺灣海棗自然保護區、海岸山脈臺東蘇鐵自然保護區、大武臺灣油杉自然保護區。	1.嚴禁地形景觀及風貌之破壞，包括非必要設施或其他類似之人造建物。 2.維持原有之生態均衡，禁止破壞生態等行為，如焚毀草木、引火整地、林木砍伐、狩獵動物、捕抓魚類或採集標本、開採礦產、污染水源或空氣、施用農藥或化學藥品、挖土或填方等工程。 3.禁止農業耕作行為並加強國土保育區工作，以保護特殊物種與地理景觀。
水質水量保護區	1.關山鎮：關山水源保護區。 2.鹿野鄉：鹿野水源保護區。 3.海端鄉：利稻、海端水源保護區。	1.重要水庫集水區、自來水水源水質水量保護區、飲用水水源水質水量保護區、行水區 100 公尺內範圍等皆依相關法令管制。 2.不得有妨礙水量之涵養、流通或污染水質之行為。 3.基地位於自來水淨水廠取水口上游，且尚無銜接至淨水廠取水口下游之專用污水下水道系統者，應禁止開發。 4.位於重要水庫集水區內之土地原則上不得開發。 5.地面水水源維護區內，基地之開發應注意有關非點源污染之控制及雨水自然入滲。 6.水質、水量保護區應限制農業使用強度與方式，以保障飲用水水資源。
文化景觀敏感地	1.特定景觀區：花東縱谷及東海岸風景特定區。 2.特殊景觀據點：南橫及南迴公路台 9 沿線。	1.地表景觀敏感地區：禁止高強度的土地開發行為，允許低強度的休閒遊憩使用。 2.現有景觀區及據點：提供民眾休閒與觀賞，惟須嚴格訂定區內遊憩使用管理規則與強度限制。
優良農田	1.優良水田：主要分布於縱谷平原而臨近溪流的地區，包括卑南溪與鹿寮溪之間，卑南流域關山、池上等地區，小部分於海岸階地。 2.優良旱田：大多分布於土壤排水性佳的緩坡地區，即縱谷區河岸台地及低海拔之山坡地，如知本溪附近、利嘉溪兩側、鹿野、池上等地區。	1.優良水田：限制改變優良水田之使用型態，並避免破壞土壤有機質含量及排水性。 2.優良旱田：管制改變優良旱田之使用型態，並鼓勵多樣化之經營。
地質災害敏感區	1.臺東縣最有可能發生土石流災害的地點如下： (1)池上鄉：紅石溪上游地區、大坡溪上游大坡村地區。 (2)海端鄉：崁頂溪上游崁頂村地區、加拿溪上游加拿村地區。 (3)關山鎮與鹿野鄉交界的家典溪上游地區。	1.地質災害區應依據地質災害嚴重性不同分級管理。 2.有崩塌傾向或土石流地區：應考量永久作為開放空間使用或嚴格限制使用範圍。 3.山坡地、宜林地嚴禁超限使用或過度開發。 4.邊坡應以護坡或植生方法防止表面呈現裸露，減緩坡面土壤流失並穩定邊坡。 5.地區開發應有儲存逕流之滯留設施，並留設透水層面積，最大化自然排水量。



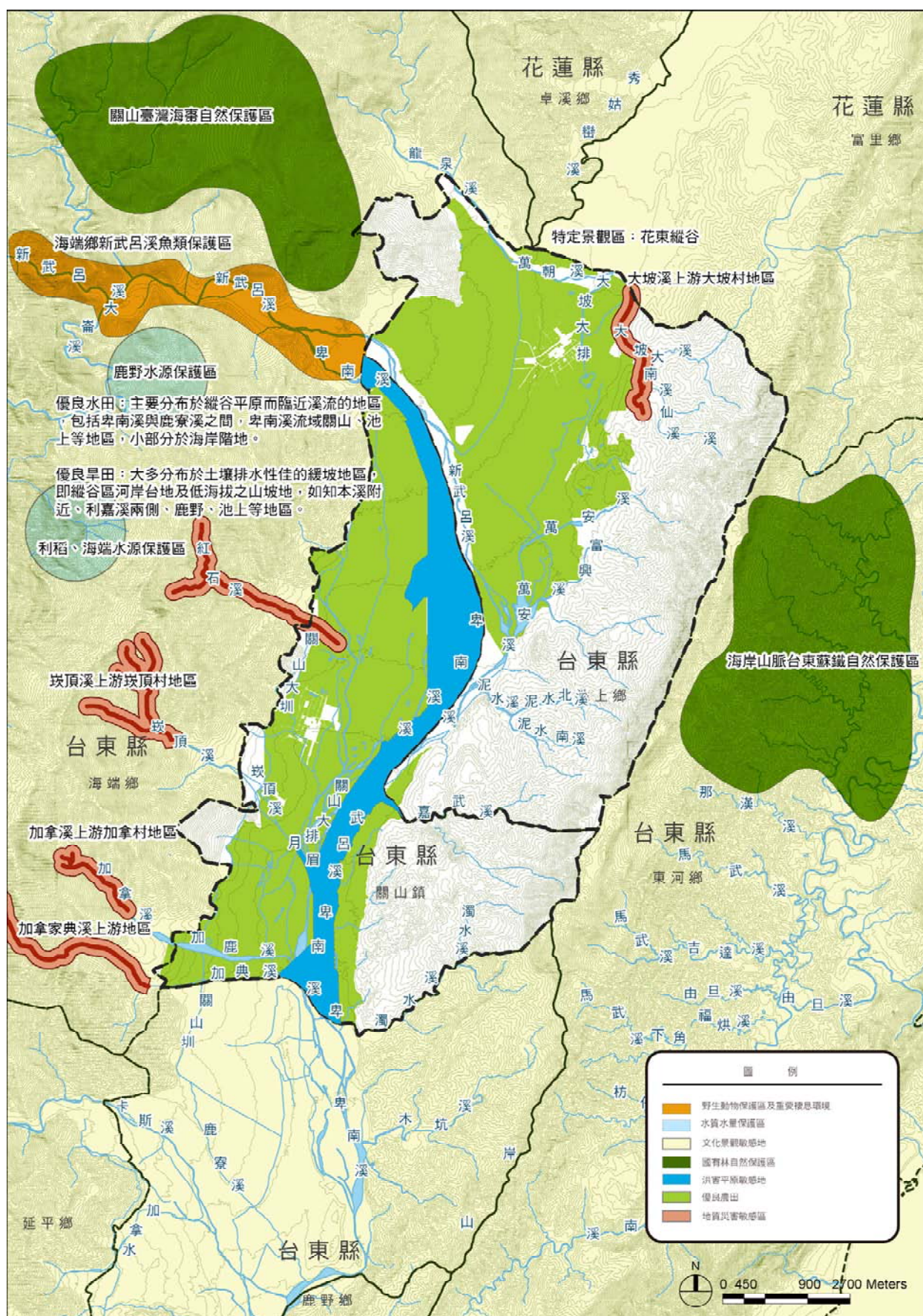


圖 1-10 環境敏感地分析圖



## (二) 人文歷史資源分析

### 1. 空間歷史發展

臺東的社會紋理是由一段段的移民史編織而成，外人的進入不過百餘年的歷史。最早期為原住民族群的世居地，明鄭時期時已陸續有些許漢人移入臺灣進入從事漢、原交易或開墾，主要活動地區為卑南（臺東）與奇萊平原，前者多為個人，後者則為集體移墾。日本領台之後，除了臺灣西部的漢人陸續移入之外，日本政府有計畫的在臺東境內設置移民村，選定鹿寮（鹿野）、呂家（旭村）、新開園（池上）、大埔尾（大原）、加路蘭（富源）、知本（美和）等六處作為移民地，並有計畫的開墾農田、興修水利及從事稻米、甘蔗、菸葉等經濟作物的生產。

直至光復後，仍遺留下池上、富源、美和等移民村之新地名及萬安（今瑞源村）、大原（今瑞豐村）、鹿寮（今永安村）、鹿野（今龍田村）、雷公火（今關山電光里）、月野（今關山月眉里）等移民村落等。且約有 120 餘萬外省軍民撤退遷台，政府政策性的輔導退除役官兵移住臺東從事農墾，如池上、鹿野、知本等農場先後成立。

### 2. 在地文化發展

經過百年來社會及政治因素的牽引與紛擾，閩南、客家、原住民及外省等族群，於歷史與土地變遷的歲月痕跡下逐漸成形，文化的融合與多元化就此展開，也深刻影響臺東地區日後的社會發展。

本計畫二示範處主要可概分為四大族群，即客家族群、閩南族群、外省族群、與原住民族群。區內客家族群主要分布於縱谷區，池上鄉（慶豐、新興、錦園、萬安、富興村）、關山鎮（德高里、電光里、新福里）及鹿野鄉（瑞隆、瑞源、瑞和村）等村里街區。大埔村又分為東西二區，東區居民為阿美族與閩客族群混居且鄰近，在福原、新興二村之間；西區則在中央山脈山麓，居民多數為阿美族。主要信仰以佛、道教者最多，其次是基督教、天主教，而原住民絕大多數信奉基督教、天主教。

表 1-6 地區寺廟宗教信仰

編號	寺廟名稱	創廟年代	主祀神明	住址
關山				
1.	關山天后宮	日據昭和三年(民國十七年)	天上聖母	關山鎮中華路 2 巷 1 號
2.	南山寺	日據時代	觀音菩薩	關山鎮里瓏里崁頂 46 號
3.	中月宮	日據時代(35 年改建)	中壇元帥	關山鎮月美里中和 7 號

編號	寺廟名稱	創廟年代	主祀神明	住址
4.	代天府	民國 64 年	五府千歲(李府)	關山鎮豐康里豐源路 1 號
池上				
1.	保安宮	清光緒 8 年(民前 30 年)	神農大帝	池上鄉錦園村 1 鄰 1 號
2.	福蓮寺	日據昭和 11 年(民前 25 年)	觀音菩薩	池上鄉福文村文化路 20 號
3.	玉清宮	民國 37 年	玉皇大帝	池上鄉福文村文化路 20 號
4.	佛光禪寺	民國 44 年	釋迦牟尼佛	池上鄉富興村 7 鄰 94 號
5.	慈善堂	民國 45 年	觀音菩薩	池上鄉錦園村鳳梨園 51 號
6.	法林寺	民國 54 年	藥師佛	池上鄉慶豐村 6 之 1 號
7.	菩提寺	民國 57 年	釋迦牟尼	池上鄉福文村靜安路伯公巷 8 號
8.	闡德宮	民國 59 年	關聖帝君	池上鄉大埔村 49 號
9.	北極玄天宮	民國 75 年	玄天上帝	池上鄉富興村 34 號之 1
10.	大坡福德宮	民國 76 年改建	福德正神	池上鄉慶豐村 64 號之 2



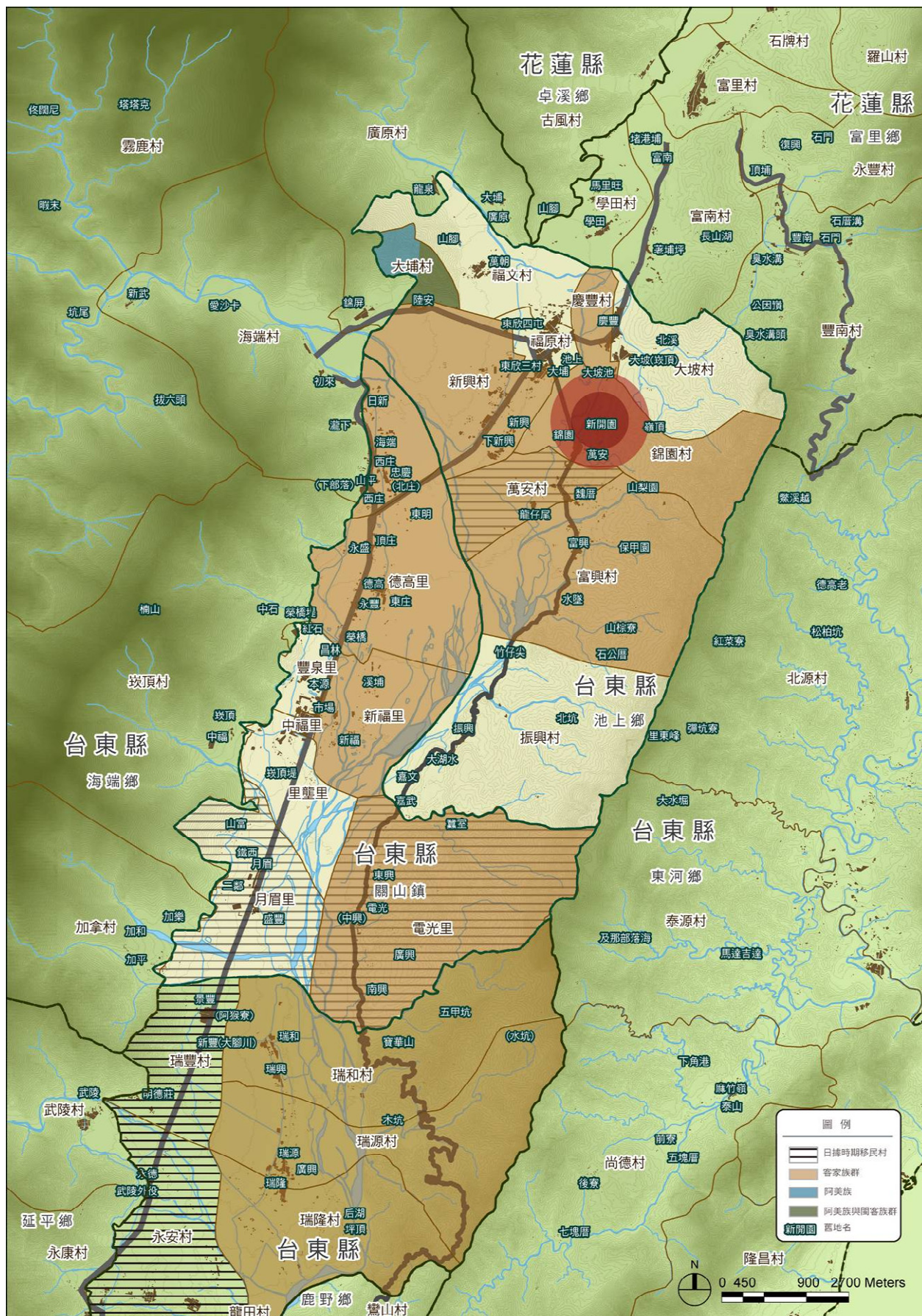


圖 1-11 日據時期移民聚落及族群分佈圖

### （三）產業結構分析

近年來臺東縣的一級與二級產業就業人口數呈逐年微幅減少之現象，而三級產業就業人口數則相對增加，類似之就業者結構變化係近年來臺灣地區大環境產業轉型之結果，惟本縣轉變的趨勢較緩。目前臺東縣在就業人口數與人力資源分派上，一級產業所占比重相較其他區域及縣市仍占多數，可知本縣於就業市場上屬農業縣份，工商業轉型程度較為緩慢；就產值而言，多以提供地方消費或基礎農產品加工為主，普遍特性為資本小、技術層次低之產業，而臺東縣觀光相關產業之產值相對而言並未特別突出，反映了臺東縣整體的觀光產業大致上仍屬低消費模式之事實。以下針對池上鄉、關山鎮第一、二、三級產業說明。

#### 1. 初具規模的一級產業

臺東縣農業產量雖然不高，但部分農產卻頗具重要性，如稻米及釋迦便是臺東縣極具代表性的作物，雖就臺灣地區生產總量而言並不突出，僅占約 5%，但由於未受工業廢水污染，且品質良好，受民間消費者喜好。最重要的糧食作物－稻米，臺東的池上、關山近年最負盛名。

池上、關山目前仍以一級產業人口比例最多，除稻米為最大宗外，其他包含甘藷、甘蔗、玉米、香茅、梅、鳳梨、蔬菜、西瓜等特色作物。

臺東縣畜牧業的發展，因山坡地占地遼闊，但坡地多為公有承租地，因此不利發展。關山、卑南、臺東市是目前臺東畜產業的三大重鎮，關山近年著重於天然健康豬隻的飼養方式，針對關山養豬班所推的「晶鑽豬」進行品牌行銷，建立顧客對品牌的忠誠度與信心。池上鄉也積極堆動「有機雞」的飼養及認證，從飼養面積、飼料、飼養環境的控制及雞隻疾病防治治療等，皆符合有機認證的標準。

#### 2. 多為加工研發的二級產業

近年來，池上及關山的製造業較不發達，相對而言不及服務業來的活絡，一般性的二級產業包括碾米業、農產加工業、紡織蠶絲業、鋼鐵、農機具、鋁門業、汽保業、印刷、水電、營繕業類等。其中主要的二級產業發展多以一級產業的加工為重點，如碾米工廠、農產加工廠。隨著旅遊型態的轉變，許多的二級產業開始轉型，加入體驗式的服務業，提供更多元的消費型態。

#### 3. 蓄勢待發的三級產業

東部地區經濟發展型態極為類似，三級產業之發展以觀光相關的行業為主要內容，資訊服務業及文化產業的比重則有偏低的現象，此或將間接影響觀光服務的品質。池上及關山的三級產業結構還是以觀光服務業為主，惟經營規模小，致使未能發展具地方特色與差異化的商業型態模式；而資訊服務業、文化服務業及醫療保健服務業等方面則仍過於薄弱，若希望藉由引進高科技



產業或提升文化藝術產業、或發展醫療體系及照護產業，以改善縣民的生活品質與水準，今後應加強相關行業與支援體系的發展與經營。

#### 4. 池上關山產業/店家/業者資源盤整及分類

本年度養生休閒產業示範處為池上鄉及關山鎮二地區，後續對地區之人文、產業之潛力資源進行盤整與調查，透過田野踏勘、深度訪談等模式，針對二處之社區與養生產業潛力據點，進行相關資源調查（包括人文歷史、在地故事、產業特性、重要空間節點、生態資源等）。並針對在地組織及推動社區事務之人力資料建立，如二處之重要社群組織（農會/社區發展協會）、地方焦點人物、在地人才、藝術家、藝文團體等，進行詳盡調查，並建置人力資料庫，作為二處未來發展之關鍵核心。

整體空間發展及養生潛力資源盤點，主要針對二示範處之「空間」、「產業」、「社群組織」、「跨部門」、「跨區域」等面向進行資源盤點，作為推動地區養生產業發展之有機鏈結及輔導策略研擬之參考基礎。

本年度「養生休閒產業」彙整之店家資料包括餐飲、住宿、賣店、工作室等。目前以農會提供之店家名單及現地調查為主，產業類型可分為包括食（餐飲類組）、宿（住宿類組）、行（交通類組）、購（一般商家）、樂（育樂類組）、等各，目前共有分為池上 68 家、關山 72 家，依據本年度示範處產業據點輔導計畫，將養生潛力據點，包括產業、店家及業者，分為三類。根據休閒產業/店家/業者資源盤點後，歸納分析目前池上、關山二示範處休閒產業/店家/業者具養生資源據點之潛力，且依本計畫九養之範疇，將其養生產業作一分類。且將目前養生主題相關且已成氣候之資源，研擬行銷推廣策略；及有潛力納入養生主題之資源點，進行產業輔導；並結合養生主題關聯性較弱之資源點（一般觀光景點），與養生據點進行整合，作為推廣養生休閒產業之套裝行程及示範點之有機鏈結。

表 1-7 示範處關鍵推動組織及協會

	產業/店家/業者	養生類型	輔導計畫	題材元素	在地故事
池上					
1	悟饕池上飯包(悟饕池上飯包博物館)	膳飲調理養生 藝術文創養生	行銷推廣	農村歷史 有機米 米食 導覽解說	池上鄉公所與"池上飯包"，原創老店兩個合作成立了「悟饕池上飯包博物館」，其產品池上便當以選用優選食材-當日新鮮時蔬及肉品為其經營特色，目前產品有一般傳統及新開發特色口味飯包。且提供池上飯包歷史沿革，包括歷史文化區、農田農具區、稻米文化區、池上飯包區，以及古早飯包區等多個展示區。
2	翠華小館	膳飲調理養生	產業輔導	客家 油菜花 新鮮食材	以客家美食為主，為池上米專賣店且店裡用的都是優質的池上米，每年的油菜花季節會特別推出精心設計的「油菜花餐」。
3	潘的店簡	生活價值	行銷	新移民	經營者潘姐，為了圓夢一個人遠離繁華田野 14

	產業/店家/業者	養生類型	輔導計畫	題材元素	在地故事
	餐(賢情玉緻)	再造	推廣	新鮮食材 導覽解說	年開了咖啡廳，領悟到原來過日子可以輕鬆可以簡單，藉由至店內用餐提供遊客池上故事及景點解說，且為當地居民聚餐之場所；未來可提供潛在新移民，分享其移住心得及創業過程，目前店內提供咖啡餐飲服務及住宿。
4	稻米原鄉館	自然環境養生 膳食調理養生 有機休閒養生 藝術文創養生	行銷推廣	農村歷史 有機米 米食 導覽解說	池上鄉對外的遊客中心，為一處多功能的休閒娛樂場所，館內集結池上鄉各種農產品展售，二樓賞景餐廳提供當地阿嬤私房料理及有機蔬菜的特色碗公餐，可一邊用餐一邊欣賞山水美景。另外更提供米畫DIY、磚雕、插秧、收割及社區導覽...等服務，目前已有結合住宿二日遊的套裝行程。
5	肥豆咖啡館(古園單車民宿)	膳食調理養生 藝術文創養生 生活價值再造	行銷推廣	新移民 有機咖啡 米 導覽解說	為臺東農民利用海岸山脈的土壤，臺東的氣候，採用自然農法所培育出的咖啡豆產量較少。店內提供季節限量農家私房米及池上旅遊諮詢與導覽服務，為池上觀光服務諮詢處，店主人何馬老師在臺北市出生長大的嘉義人，17年前成為池上人，目前也是池上農村的導覽解說員。當初咖啡館的建立的目標，即是為提供福原社區有個互動交流空間及文藝發展的據點。古園單車民宿，提供單車族車友優惠。
6	4.5 公里咖啡(遠創工作室)	藝術文創養生 生活價值再造	產業輔導	二代回鄉 臘染彩繪 導覽解說	店主人彭明通原本從事臘染服飾設計的，返鄉照顧年邁的母親，將門口改造成臘染、彩繪教學的工作室。長年在都市生活養成喝咖啡的習慣，就這樣開啟了咖啡館。除了煮咖啡、作臘染，及自己喜歡做木工外，還有彭阿嬤的有機菜園及草編。店主人彭老師目前也是池上導覽解說員。他認為喝咖啡是生活態度，臘染與彩繪是生活藝術，將咖啡文化結合體驗藝術。
7	阿嬤的廚房(清河堂休閒農業體驗區)	自然環境養生	產業輔導	客家米食 手工皂 導覽解說	為清河堂休閒農業體驗區，阿嬤帶著社區媽媽正進行手工皂製作與推廣，藉由無汙染肥皂保護水源。另外家庭汙水以簡易汙水處理過濾水源為環境盡一份心力。目前阿嬤的廚房提供米鄉風味晚餐、(手工米苔目)、焗土窯及雲染米布DIY。
8	尤朵拉廚坊輕食早餐	膳食調理養生	產業輔導	新鮮食材	提供新鮮蔬菜製作的餐點，為保持蔬菜鮮度與清甜，維持5℃保鮮，為點餐後才從開始製作，透過適當瀝油過程與精密計算，拌入黃金比例調製的沙拉，且提供健康低脂的餐點。
9	大地飯店(大地自然生態有機農場)	膳食調理養生	產業輔導	農村歷史 有機(米、蔬菜、農產品、) 導覽解說	為飯店結合大地自然生態有機農場，且為大地有機農業推廣服務中心，目前飯店內有池上便當(有機米結合有機蔬菜)、有機農產品展售，包括有機米、有機茶、有機養生禮盒等，並提供有池上便當的故事解說、「一至三日知性之旅」安排及體驗有機農產的生產過程等。
10	六年級民宿	有機休閒養生	產業輔導	有機(咖啡、果園、	六年級的民宿為傳統三合院的老宅，民宿主人在自家後山種植了有機的果樹、大片的白柚與

	產業/店家/業者	養生類型	輔導計畫	題材元素	在地故事
				放山土雞) 導覽解說	洛神花及飼養著數百隻的雞群。除提供住宿外，提供活動行程規劃及可預約美味的晚餐、自家庭院栽種的有機咖啡、果園、放山土雞及桶仔雞等。民宿僅有提供兩個房間，未來將有機農業結合放山土雞特色，應可發展小規模的農村體驗行程。
11	池上蠶桑休閒農場	自然環境養生 有機休閒養生	產業輔導	蠶絲被、桑葉茶、桑椹汁 蠶桑風味餐 有機果園 農村歷史	是全國第一家核發許可證的大型休閒農場。面積廣達 52 公頃，自 90 年起即列入臺東縣政府休閒農場專案進行輔導。園區內擁有 50 間客房，提供住宿及蠶桑風味餐，其他空間包括服務中心、農特產展售、竹屋別墅區、露營區、多功能會議室、蠶寶寶生態教室、蠶桑絲綢展示、有機蔬菜園等，並提供有機果園免費採果及蠶繭花手工藝體驗。園區相關產品，如蠶絲被、桑葉茶、桑椹汁等及首創的「平面繭技術」。
12	臺東農場	有機休閒養生	產業輔導	蠶絲被、香米、紫米、肉桂醇芳、桑椹露 農村歷史	由行政院退除役官兵輔導委員會經營，農場建地達 15,637 公頃，另有育苗區，合計 3 公頃餘。為休閒農場結合民宿及販售、蠶絲被、香米、紫米、肉桂醇芳、桑椹露等。區內場史館有豐富的古農具綠地有現代農機其演進展示，均富有教育與觀摩之價值。園區環境之美有「池上公園」之稱。
13	福吉園	膳飲調理養生 另類民俗養生	產業輔導	有機早餐 導覽解說 經絡推拿	民宿主人本著人本關懷理念回歸自然生態理念，堅持供應本色香之素食或自然清淡食物有機早餐，秉持以客為尊之理念，提供農村生態導覽、池上稻米深度體驗之旅服務外，另為身心疲憊旅客備有傳統經絡推拿、舒緩全身疲累筋骨服務。
14	岑池軒	有機休閒養生	產業輔導	有機果園 導覽解說	民宿主人為林校長與邱老師，面積 3,000 多公頃，為行政院農業委員會補助建置休閒農業據點，水土保持段配合種滿果樹及奇花異草。園內有季節性各種花卉盛開，1 月至 6 月間宜觀賞園主悉心栽培的各種蝴蝶蘭與各式奇花異草；4 月到 5 月間更有萬朵百合迎風爭艷。此外，園內遍栽四季有機果樹，有枇杷、紅龍果、木瓜、楊桃、人心果、葡萄柚、芒果、李子、龍眼等，提供採果體驗等。設有蝴蝶蘭園一間，並設有整套自配種、播種到小苗種植，大苗繁殖等儀器，教學設備及 DIY 體驗，並提供套裝優惠行程，結合池上鄉、海端、關山、鹿野，地方特色解說。
15	賢竹山莊	有機休閒養生	產業輔導	香水蓮梅 生態體驗	為行政院農業委員會補助建置休閒農業據點，整體景觀呈現自然景觀與農業風情，園區生態景觀豐富，包括香水蓮花池、探索野外生物(鶯鶯、雁鴨、斑鳩、青蛙、竹雞)、在產梅季節，可體驗採梅及 DIY 製作脆梅，夜晚可有觀星及螢火蟲體驗山中生活。除民宿外備有寬敞露營場地可容納 20 個帳篷位置。



	產業/店家/業者	養生類型	輔導計畫	題材元素	在地故事
16	池畔驛站	藝術文創養生	產業輔導	音樂會導覽解說	民宿主人為池上文化解說員協會成員，除住宿外可提供大坡池的濕地生態環境與當地歷史人文導覽服務。民宿 1 樓咖啡廳，且備有優美字畫、定期更換的陶藝作品供遊客欣賞且定行舉辦池畔音樂會民宿為鋼琴演奏場地等，近期研發出池畔福袋壽司點心。
17	莊稼熟了民宿	生活價值再造	行銷推廣	二代回鄉導覽解說	魏文軒與素青從事設計工作多年，2003 年為了好的生活質感，決心帶著兒女回歸鄉野，一家人用 2 年時間把爺爺奶奶的家改成工作室。在建造過程中有很多感動的事發生，可與大家分享他們改建的過程及成果。目前除住宿外提供自家栽種的菜園供住客們自行開伙。
18	換鵝山房	藝術文創養生生活價值再造	產業輔導	二代回鄉書法賞鳥	民宿主人蕭樹珊在臺北從事文學教育與記者工作後，受到池畔賴老師感召，92 年 2 月回到了家鄉經營起民宿。家族個個都能揮毫，對琴棋書畫鍾情，經營民宿之外兼從事兒童書法教學。整體風格具禪意和田園風格，餐點主要提供素菜為主，住宿提供書法體驗、單車騎乘教學、茶談時間。二代主人蕭安順則是池上女婿兼賞鳥專家。
19	玉蟾園	自然環境養生 膳飲調理養生	行銷推廣	有機蔬食 有機米生態園 臍橙 手工皂 木工 導覽解說	目前是從事兒童美術工作的女主人彭玉琴老師經營，園區裡有 8 公頃的自然生態園、荷花池、林地、果園與有機菜園，為充滿生活藝術的民宿。園區內除提供住宿區外還包括有景觀台、大草原、相思林區、木工坊、手工皂工作室、露天休憩區、阿嬤的菜園及餐廳等，住宿可預約陽光早餐及客家風味晚餐，園區內用餐使用池上有機米，食材為經過農委會 MOA 認證的有機蔬菜。另外還有 86 歲彭爸爸種的臍橙。
20	黃姐民宿	有機休閒養生生活價值再造	行銷推廣 在地區民	有機蔬食 有機米 五行養生早餐	民宿主人黃姐在池上鄉當過 8 年鄉代表，家中是經營營造業，民宿是她一手設計施工、室內裝潢。除經營民宿外她也是一個農夫，以自然農耕法耕種一甲多的有機米，並自產、自足、自售，同時為對有機環保非常有理念的生態關懷者，有機田完全無農藥及化肥。民宿提供自製有機五行養生早餐。
21	台糖牧野渡假村	自然環境養生 有機休閒養生 藥草保健養生	產業輔導	藥膳黃金雞 自行車道	渡假村四周是平曠綠野，視野極為開闊，為自然賞鳥的好地，目前休閒設施有牧牛區、烤肉區、牧羊區、露營區、大型交誼廳、會議廳、販賣部、住宿房、餐廳部、花園、綠地、大草原等。中心利用牧場特色，開闢可愛動物區、親子活動區、露營烤肉區、景觀休閒區等空間，也規劃散步、騎協力車、營火、烤肉、賞鳥、動物趣味競賽等活動。除住宿外，提供蒙古風味餐、金針花風味餐(香甜脆嫩的涼拌金針筍、藥膳黃金雞、池上米裹金針紫菜捲、雞絲拌青脆含苞金針、金針釀苦瓜及精心燉煮的金針排骨)及東部風味雙人套餐。

	產業/店家/業者	養生類型	輔導計畫	題材元素	在地故事
22	蓮水堂生態民宿	自然環境養生	產業輔導	新移民生態池	民宿原為老舊的古厝整建，主人除整修建築外更致力於生態池復育，除住宿外，提供手工皂製作體驗，民宿的二樓可提供客人休憩。
23	日暉國際渡假村	溫泉理療養生 另類民俗養生	產業輔導	溫泉 SPA 芳療	經實地鑽鑿後，在六百多公尺處鑽出溫泉水，成功開發出池上地區第一座溫泉資源，經水質檢驗為碳酸氫鈉泉，即人稱之「美人湯」。目前提供日暉溫泉客房、個人溫泉湯屋及 ANNA VIVI SPA 芳療等。
24	建興米廠(多力米故事館)	有機休閒養生 藝術文創養生	行銷推廣	農村歷史 有機米 米食 導覽解說	民國 29 年建廠，為池上最老的一家米廠，符合 MOA 有機認證驗，驗證總面積 0.0743(公頃)，要作物白米、糙米及糙米麩。米廠提供米的解說及故事，店主人梁老闆目前也是池上導覽解說員，更獲得十大傑出農業專家，親手推動萬安有機生態村及多力米。其池上米品項：包括大地有機米、池上冠軍米、月光米、有機發芽糙米、日曬有機鮮米、多力米(台梗九號)、池上飯包店專用米、香米、黑糯米、長糯米、圓糯米、壽司米等。及有機產品及養生禮盒。並開發出多力米蛋糕及多力米冰淇淋等。
25	陳協和米廠	有機休閒養生	產業輔導	二代回鄉 有機米 導覽解說	米廠為第三代經營，從木造碾米設備、麻布袋至現今全廠更換電腦化精米設備及稻穀冷藏設備。近年又藉由行政院農業委員會農糧署輔導成立了『陳協和池上好米產銷專業區』，98 年初又通過臺灣優良農產品 CAS 工廠驗證。期望能達到維護生態環境、提高農民耕作技術。目前改良自家碾米廠出產的池上米，改走精緻化以小包裝，並提供宅配及導覽解說服務。證機構為美育基金會，目前符合 MOA 有機認證驗證總面積為 0.2951 公頃，主要作物白米及糙米。
26	邱垂昌米舖	有機休閒養生 生活價值再造	行銷推廣	二代回鄉 有機米	池上鄉的邱垂昌，身上散發著堅毅、執著的傳統客家硬頸精神，原本在臺北從事室內設計，七年前割捨摯愛的設計事業，回鄉照顧年邁雙親，同時回報這塊土地過去對他的養育，多年來獨自耕作家中 3.2 公頃的農田，致力於自然生態平衡與地力之提升，雖然不是專業務農出身，但秉持用科學的精神，全心全意想種出最好的良質米，所以堅持「基因」的選擇必要性，為民國 93 年第一屆全國稻米品質競賽總冠軍的果實。除了繼續對池上米的種植管理下苦心外，下一步將朝上市「總統米」邁進。
27	愛戀 65°C	膳飲調理養生	行銷推廣	二代回鄉 手作吐司	回鄉自創一人的愛戀 65°C 手作吐司，以麵包烘焙為主，採用 65°C 湯種麵包的配方，強調純手工、無人工添加物的手作吐司。使用臺東的初鹿鮮奶、臺東特產穀物、日本湯種每天限量製作 30 條吐司。
28	黃文星水果園	有機休閒養生	產業輔導	有機果園	果園使用 MOA 自然農法，以順應自然，完全不使用化學肥料及農藥的耕種方法。證機構為

	產業/店家/業者	養生類型	輔導計畫	題材元素	在地故事
					美育基金會，目前符合 MOA 有機驗證總面積 7.28 公頃，主要作物咖啡、枇杷、芭樂、柚子及梅等。
29	天助香柚觀光果園	有機休閒養生	產業輔導	有機果園導覽解說	為池上鄉農會及池上鄉公所輔導的錦園柑橘產銷班班長張天助所經營。園主堅持無農藥栽種純正泰國品種的香柚，除用心的照顧果園外也十分重視在銷路和通路管道的經營。舉凡當地附近的飯店、遊覽車司機業者、旅行團……等等，都是讓「天助香柚觀光果園」打開知名度和銷售市場的關鍵因素。且只選在特地的時間點噴灑，原因就在於為了生態環境的環保，甚至可以留住蝴蝶的幼蟲。每年 5~10 月左右，果園就可以看見各種不同類型的蝴蝶飛舞。園主目前也是池上導覽解說員，園區可提供採果體驗及認養制度，希望藉由親身參與栽種，了解果樹的成長生態以體驗農村生活。
30	大和牧場(禪園山莊)	自然環境養生 有機休閒養生	產業輔導	新移民羊製品導覽解說	海岸山脈海拔 300 公尺的半山腰上，可 180 度全覽富里、池上、海端、關山、鹿野等縱谷 5 大鄉鎮視野遼闊。農場主人於 82 年購地建造羊舍投入養羊事業，10 幾年前從聯合報採訪中心主任的職務退休之後，就來到了臺東地區打拚。為農場結合民宿。農場主要產品包括有羊乳、種羊、羊肉及最獨特的專利產品羊滋寶(羊奶酒飲)等。目前牧場提供如親子餵羊、大力士抓羊賽及擠羊乳等活動。而蟬園山莊除住宿外提供有可烤全羊的烤肉區、露營區等設備。
31	老何記有機農場	有機休閒養生	行銷推廣	有機果園	使用 MOA 自然農法，以順應自然，完全不使用化學肥料及農藥的耕種方法。驗證機構為美育基金會，目前符合 MOA 有機認證驗證總面積為 15.55 公頃。主要作物包括山藥、木瓜、包心白菜、半結球萵苣、甘藍、白菜、百香果、竹筍、芋頭、枇杷、油菜、芹菜、花胡瓜、芥藍、青江菜、扁豆、扁蒲、胡瓜、胡蘿蔔、茄子、韭菜、韭菜花、香蕉、粉豆、茼蒿、隼人瓜(瓦瓜、佛手瓜、敏豆、甜椒、莧菜、番石榴、番茄、番荔枝、結球萵苣、絲瓜、菠菜、萵苣、蒲瓜、辣椒、蔥、薑、蕹菜、蘿蔔等
32	星燁農場	有機休閒養生	產業輔導	桑椹果桑果醬山豬	為 95 年度池上鄉錦園萬安休閒農業區-休閒農場專案輔導店家，種有大片桑樹，場內以山豬生態為主軸，有魚池並重植樹百顆桑椹果。為專業飼養山豬，有全國首屈一指的木構山豬圈。除經營農場外，並提供山豬風味餐、烤乳豬及備有水上餐廳，每年 4-5 月可採桑椹果及桑椹果凍體驗。目前農場研發桑葚豬肉(紅麴口味及味噌口味)以及桑果醬等產品。
關山					
1	紅瓦屋餐廳	膳飲調理養生	產業輔導	原住民新鮮食材	在地 20 年以上老店為道地原住民風味美食餐廳，採用最為原始田園山野的食材如山豬肉、溪蝦等及使用阿美族特殊的烹調方式，呈現阿

	產業/店家/業者	養生類型	輔導計畫	題材元素	在地故事
		生活價值再造			美族的美食智慧與傳統傳統精神。
2	宏昌客家菜館	膳飲調理養生生活價值再造	產業輔導	客家米食溫體豬土雞	在地 30 年老店，主要以客家特色餐為主，店主人擁有廚師證照，且每年都會進行研習，曾經至上海菜學習餐點。店內食材選用優質豬肉(關山出產溫體豬)、雞肉(自己養殖土雞)及新鮮山產，並採用客家傳統烹調方式及特殊醬汁等。並贏得農委會 99 年度休閒農業區環境自主營造競賽活動的第一名。
3	田媽媽米香園	膳飲調理養生生活價值再造	產業輔導	客家小米粽傳統肉粽米食糕點	由關山鎮農會輔導的店家，店主人為客家人且以種稻為主業，與在地客家媽媽們研發出好吃的米食料理，利用關山的糯米與小米(粟米)及關山出產的豬做出的小米粽和傳統客家肉粽等。目前除米食風味餐外提供米食糕點製作及米食 DIY 體驗。
4	關山米舖客家餐廳	膳飲調理養生	產業輔導	客家米食有機蔬食土雞	為古早客家風味為主題的餐廳，餐廳內所使用的蔬菜更是自家後方菜園自行耕種的有機蔬菜及飼養的土雞。目前除提供合菜套餐及各式客家道地的飯等，還有提供休閒烤肉，現釣魚獲可以現場烤煮食用等體驗活動。
5	麗荷園休閒餐廳	有機休閒養生	產業輔導	賞荷花新鮮食材	為關山地區佔地 3500 坪的店家，擁有大片戶外造景，目前除提供風味餐飲及合菜外，還能夠品茗泡茶、釣魚烤肉、賞荷花等。
6	富樺餐廳	膳飲調理養生生活價值再造	產業輔導	原鄉移民客家新鮮食材	老闆黃忠雄先生是花蓮玉里鎮人，因緣際會下來到臺東縣關山鎮發展事業，後娶了當地人邱美玲小姐為妻。餐廳標榜不使用味精，維護食客們的健康，保證每一道都是健康的端出，健康的享受，健康的消化...這是他的堅持。為客家美食、創意風味餐廳無供應菜單，採新鮮食材現煮。
7	親山農園民宿	有機休閒養生	產業輔導	有機果園草莓製品桑椹製品	為休閒農園結合民宿，農場 12 至 4 月為採果季，除草莓園及草莓造型陶笛外還有網室小蕃茄、百香果及洛神等水果。農產品堅持不含任何添加物，精心研發製作的草莓冰棒、桑椹冰棒、鳳梨冰棒、百香果冰棒，是使用自產水果和冰糖加上金字塔宇宙能量水熬煮製作。農區園內販售產品，包括桑椹原汁、桑椹蜜餞、梅子醋、紅桑椹、百香果原汁、百香果、水果醋、香香油、洛神花蜜餞及池上紅牌蠶絲被等，產品可提供宅配服務。目前除住宿外提供 DIY 洛神花蜜餞製作、釋迦乾果、陶瓷彩繪及草莓果醬 DIY 體驗等。
8	禾豐民宿	另類民俗養生	產業輔導	民俗療法	為中醫診所改造的民宿，宿主人有民俗療法的功夫，住宿外可以體驗民俗療法。
9	簡單居	生活價值再造	產業輔導	二代回鄉長宿	2010 年回鄉照顧年歲已 83 歲的婆婆，目前提供長期住宿。
10	山水軒渡	溫泉理療	產業	SPA	渡假村佔地 3 公頃多，提供住宿、SPA 鐵泉游

	產業/店家/業者	養生類型	輔導計畫	題材元素	在地故事
	假村	養生 藥草保健 養生 另類民俗 養生	輔導	鐵泉游泳池 藥浴池	泳池及風味美食屋(本地時蔬山產風味餐)。住宿可免費提供渡假村獨有之百草蒸氣藥浴，設備有蒸氣藥浴池及藥浴室(為家庭式湯屋)。藥草含有山芙蓉、枇杷根、艾納香(大風草)、紫茉莉與香茅草...等多種中藥材與青草藥材經天然處理過程後，切片混合成包再投至大型鍋爐煮沸煉製而成，透過管線將藥湯與藥蒸氣導入至每間藥浴室供使用，使用過後即隨排水孔排出，浴後藥湯成份天然不會造成環境污染。
11	好運道休閒農場(好運道民宿)	有機休閒 養生 生活價值 再造	產業輔導	二代回鄉 有機蔬食 導覽解說	農場為有機蔬果園區及民宿村，採行自然農法種植，除生產的四季蔬果，也提供住宿、有機餐及素食餐點，食材為有機米及自種之有機蔬食、水果。除住宿及體驗農村生活，還可安排有機健康生態之旅、生態體驗營及開心農場等套裝旅遊行程。
12	親山休閒農園	有機休閒 養生	產業輔導	有機米 有機果園	園區面積廣達 5 公頃，原為農地園主為種田經驗豐富的賴良一，民國 89 年開始轉型休閒農業，將其中的兩分地種植來自苗栗大湖的草莓，92 年農委會輔導成為休閒農園，開放觀光採果，93 年園區重新規劃，目前園區占地約 6 甲，其中 4 甲地種水稻，其餘兩甲地則分別栽種草莓、百香果、桑椹、小番茄、酪梨、香蕉、芭樂、釋迦等不同時令的水果。12 月到隔年 4 月是草莓與小番茄的盛產季節，可提供採果體驗。將所生產的草莓製成冰棒及冰淇淋。園主並提供古法自製的農特產品供遊客品嚐。此外，園區還蓋了兩座土窯，可享受自己動手烤土窯雞的樂趣及設置小型碾米體驗區，供遊客體驗碾米並將農園生產的米帶回家。
13	藝豐農場	有機休閒 養生 藥草保健 養生	產業輔導	香草 藥用植物	為行政院農委會輔導轉型之農場，為關山鎮唯一休閒香草農園。園區內遍植香草及藥用植物，提供香草、藥用植物導覽介紹。餐點為園區有機、香草之特色餐，另外，可體驗親手採摘之香草茶及 DIY 香草皂。
14	竹軒工藝坊	藝術文創 養生	產業輔導	竹藝 竹製品	為行政院農委會輔導轉型之休閒農業據點，群山環抱原為一大片竹林，其建築即為就地取材所造之竹製的小屋，目前可提供竹藝 DIY(DIY 製作木馬、竹鹿、木鶴跟木杯等) 竹體驗及特色餐飲。
15	明達有機農場	有機休閒 養生	產業輔導	有機蔬菜	使用 MOA 自然農法，以順應自然，完全不使用化學肥料及農藥的耕種方法。主要種植有機蔬菜為主。
16	青青農場	有機休閒 養生	產業輔導	牛奶草莓	農場的果園內種植有水蜜桃、臍柑、茂谷柑、黃甘李、紅肉李、草莓等。主人林明河原為種稻米，民國 93 年改為種植苗栗大湖莓苗及培植種苗圃。以獨特的高蛋白牛奶配方養菌滴管注入土壤中，實驗改良後栽培出獨特的「牛奶草莓」。目前農場於每年 12 月至 4 月提供採採

	產業/店家/業者	養生類型	輔導計畫	題材元素	在地故事
					果。透過食品加工處理研發出果粒超多的草莓冰棒。目前提供低溫宅配服務。
17	冠樺農園	有機休閒養生	產業輔導	蔬菜育苗 有機蔬菜 導覽解說	農園原為蔬菜育苗供應農場，以溫室種植蔬果及有機栽培管理。為各類蔬果苗販售與宅配服務，並輔導農民農場轉行經營，增加農家收益、改善農家生活品質。目前農園現有育苗設施提供遊客蔬菜育苗體驗及導覽解說及各機關、團體、學校戶外教學體驗種植及採收活動，以實際觀察及親身實作達到寓教於樂。
18	德高香丁觀光果園	有機休閒養生	產業輔導	有機果園 香丁	果園主要種植具特色的「香丁」，原名晚倫西亞的香丁，外觀似柳丁但風味獨特酸中帶甜，生長期長達 14 個月，每年採果時也同時是開花時，故可以體驗採果及觀賞到百花盛開的景觀。
19	日勝金線蓮休閒農場	有機休閒養生	行銷推廣	二代回鄉 金線蓮	關山鎮農會推廣一鄉一休閒，轉型為金線蓮休閒農場。主人彭得勝為二代回鄉，16 歲就到臺北市工作，後來覺得在臺北討生活不容易，決定返回東部關山老家。無意間看到別人從事蝴蝶蘭栽培獲利不錯，他認為這種運用組織培養培育瓶苗，再移植到盆栽技術可應用於種植古老民間藥用青草金線蓮。從十幾坪的小溫室開始，試探性地栽培起金線蓮。原不易養活的金線蓮，存活率居然有八成以上。一般實驗室在無菌狀態下培養的金線蓮，不僅數量少，也缺乏作為藥膳食補的作用，因此彭得勝在關山成栽培的金線蓮，反而成為許多教授與學生前來觀摩的地點。目前僅提供學術研究觀摩。
20	穿山甲自然生態農場	有機休閒養生	行銷推廣	有機果園 梅精	農場驗證機構為慈心基金會，目前符合 MOA 有機證總面積為 8.465 公頃，主要作物包括芒果、波羅蜜、柿、柑桔、柚子、苦茶、桑椹、桃、梅、龍眼及釋迦等。2003 年農場轉型成立紫梅王養生實業股份有限公司，目前所使用的產品原料皆產自自家無污染的農場。
21	臨川有機諾麗農場	有機休閒養生 藥草保健養生	行銷推廣	紫梅 香草 藥用植物	農場創辦於西元 1990 年，主要種植夏威夷諾麗、臺灣青梅、薑黃、香椿、臺灣肉桂、桑椹、鳳梨釋迦、芒果、文旦柚及計畫種植香草、藥用植物等。
22	蜂之饗宴	有機休閒養生 生活價值再造	行銷推廣	新移民 蜂蜜	關山平原風速較緩，非常適合蜂群生活，其所收取的蜂蜜品質也是最佳、最優質的，因此主人家便為了蜜蜂而落腳在關山，成為關山人。蜂之饗宴是養蜂家族第三代的林秀芬與先生童富榮共同經營的，原本從事古董生意的童老闆因妻子林秀芬家族有著豐富的養蜂經驗，2000 年開了這間店。目前蜂之饗宴產品種類有蜂蜜（百花、龍眼）、花粉、蜂王漿、蜂蜜醋、大黃蜂蜂蜜（秀蜂）等。

除了屬地方消費類型的餐飲及住宿外，隨著有機健康的概念，目前已有別具健康創意及具養生休閒產業潛力之業者及店家，如池上萬安社區稻米原鄉

館、悟饕飯包館；關山日勝金線蓮休閒農場、穿山甲自然生態農場、臨川有機諾麗農場、紅瓦屋山地美食等業者及微型創業個人工作坊，如池上米國總統-邱垂昌、阿嬤的灶腳、愛戀 65°C 土司工作坊等店家，主要可發展自然環境養生、膳飲調理養生及有機休閒養生等養生產業，未來二示範處可以其作為推廣養生休閒產業之主題，以異業結盟或有機鏈結等方式，搭配其他類型之養生產業，增加其多樣性及趣味性。

表 1-8 示範處九種養生類型資源分類

養生類型	池上鄉	關山鎮
1 自然環境養生	池上大坡池風景區、池上環潭自行車道、油菜花田景觀、池上埤圳大觀亭、萬安禾鴨生態池、稻米原鄉館、阿嬤的廚房、池上蠶桑休閒農場、玉蟾園、台糖牧野渡假村、蓮水堂生態民宿、大和牧場(禪園山莊)、綜合運動場	關山環鎮車道、關山親水公園、關山大圳、瑞豐樟樹綠色隧道
2 膳飲調理養生	悟饕池上飯包(悟饕池上飯包博物館)、翠華小館、稻米原鄉館、肥豆咖啡館、尤朵拉廚坊輕食早餐、大地飯店(大地自然生態有機農)、福吉園、玉蟾園、愛戀 65°C、建興米廠(多力米故事館)	紅瓦屋餐廳、宏昌客家菜館、田媽媽米香園、關山米舖客家餐廳、富樺餐廳
3 有機休閒養生	稻米原鄉館、六年級民宿、池上蠶桑休閒農場、臺東農場、岑池軒、賢竹山莊、黃姐民宿、台糖牧野渡假村、陳協和米廠、邱垂昌米舖、黃文星水果園、天助香柚觀光果園、大和牧場(禪園山莊)、老何記有機農場、星燁農場、池上鄉農會休閒觀光碾米工廠	麗荷園休閒餐廳、親山農園民宿、好運道休閒農場(好運道民宿)、親山休閒農園、藝豐農場、明達有機農場、青青農場、冠樺農園、德高香丁觀光果園、日勝金線蓮休閒農場、穿山甲自然生態農場、臨川有機諾麗農場、蜂之饗宴
4 溫泉理療養生	日暉國際渡假村	山水軒渡假村
5 身心療癒養生	天池精舍(中台禪寺)	
6 藝術文創養生	悟饕池上飯包、稻米原鄉館、肥豆咖啡館、4.5 公里咖啡(遠創工作室)、池畔驛站、換鵝山房、建興米廠(多力米故事館)、磚窯文化農場、客家文化園區、萬安磚窯場	竹軒工藝坊、關山舊火車站、關山舊火車站、關山鎮農會米國學校(原關山鎮農會稻米文物館)、關山警察局(警察史蹟文物館)
7 藥草保健養生	杜園、台糖牧野渡假村	山水軒渡假村、藝豐農場、臨川有機諾麗農場
8 另類民俗養生	福吉園、日暉國際渡假村	禾豐民宿、山水軒渡假村
9 生活價值再造	池上潘的店、4.5 公里咖啡、莊稼熟了民宿、換鵝山房、黃姐民宿、邱垂昌米舖	簡單居、好運道休閒農場(好運道民宿)、富樺餐廳、紅瓦屋餐廳、宏昌客家菜館、田媽媽米香園







#### (四) 休閒遊憩資源分析

在池上鄉、關山鎮地區在自然生態、歷史文化、產業發展休閒農業區方面均有豐富的遊憩資源，加上透過相關部會計畫、社區組織舉辦相關的活動、節慶，使得地方的休閒遊憩資源相當的豐富多元，一年四季均可見因地景、氣候變化所配合的休閒遊憩活動，詳如下表 1-9、1-10。

表 1-9 池上鄉、關山鎮休閒遊憩資源彙整

資源分類		池上鄉	關山鎮
自然生態資源	自然景觀	雲起雲落、四季美景、池上農夫插秧、收割、油麻菜花田、及一望無際的稻田景觀、田間步道、洗衣空間、花海景觀、大觀亭、浮圳、大水車、伯朗大道、生態魚梯、生態河濱公園、禾鴨生態池、池上圳進水口水利公園、池上環圳自行車道、螢火蟲保育區	花海景觀、田園景觀、竹林景觀、稻田景觀、親水公園
	特殊景觀	大坡國小及錦園活動斷層	電光里有泥火山
	遊憩資源	大坡池風景區	環保親水公園
	古蹟遺址	池上圳	關山大圳
文化資源	聚落、歷史建築物	清河堂、萬善祠、大坡福德宮、池上第一口古井、玉清宮、保安宮、玄天宮、福蓮寺、法林寺、萬安磚窯廠、打鐵工坊、牛屎壁厝	天后宮、關山日式建築(關山舊火車站、關山鐵路舊站宿舍)
	民俗慶典活動	原住民阿美族豐年祭、客家文化與傳統習俗、池上蠶桑祭、錦園田邊俱樂部、部落體驗營、大坡池竹筏季	原住民節慶表演、豐年祭
	解說館	稻米原鄉館	關山分局、稻米文物館
產業資源	傳統農產	池上有機米、香丁(晚倫西亞)、肚臍橙、梅子、李子、柚子、枇杷、熱帶水蜜桃等	關山米、良質米、益全香米、小米、胚芽米、有機糙米、香丁(晚倫西亞)、酪梨、溫帶水蜜桃、百香果、紅甘蔗、香蕉、梅子、高接梨、水蜜桃、草莓、番茄等
	農特產品	平地金針、放山雞、蠶絲被、蠶桑茶、米冰淇淋、養生糙米麩、有機米糠手工皂、	小米露、雪花片、愛玉子、放山雞、人工飼養的土雞、關山晶鑽豬、關山樹豆、大關山高山茶、火盛花生酥、蜂蜜、蘭花酒、蠶絲被
	休閒農業	臺東農場、客家米食文化、萬安農村體驗園區、池上桑蠶休閒農場、磚窯文化農場、池上鄉農會休閒觀光碾米工廠、台糖牧野休閒農場、多力米故事館、池上飯包文化故事館、大和牧場、星燁農場、天助觀光香柚園、老河記有機農場、磐石山豬休閒農場	電光水稻有機村、開藝豐香草園、青青草莓園、親山農園、蜂之饗宴、香丁觀光果園、好運道休閒農場、日勝金線蓮休閒農場、穿山甲自然生態農場、臨川有機諾麗農場

資源分類		池上鄉	關山鎮
	傳統美食	悟饕池上飯包、全美行池上便當、池上便當、吉本肉圓	臭豆腐、肉丸
	特殊餐飲	稻米原鄉館、池上潘的店、肥豆咖啡館、翠華小館(油菜花餐) 4.5 公里咖啡、米開朗花園、	紅瓦屋山地美食、關山便當、麗荷園餐廳、合眾餐廳、富樺餐廳、宏昌客家菜館、關山米舖客家餐廳、田媽媽米香園
	在地研發	米冰淇淋、米吐司麵包	金線蓮、梅精
體驗農家/農園住宿	民宿	六年級民宿、福吉園、岑池軒、賢竹山莊 池畔驛站、部屋民宿、莊稼熟了民宿、換鵝山房、燕之家民宿、居之安民宿、古園單車民宿、玉蟾園、賢情玉緻、吉人家、光明頂、自然風、米樂花園民宿、生機花園民宿、黃姐民宿、阿壽民宿、山城民宿、永晴民宿、蓮水堂生態民宿	東籬緣民宿、自然村休閒會館、紅石居民宿、親山農園民宿、大瀚山莊、禾豐民宿吉軒民宿、宜客山莊、如意山莊(如意民宿)、二分地民宿、轉角琴宿、清水莊民宿、藍白式度假民宿、東籬房民宿、禮物盒子民宿、簡單居民宿、花田村民宿、楓香白樺莊園民宿、白雲民宿、好來屋民宿
	飯店渡假村	大地飯店、日暉國際渡假村、台糖牧野渡假村	山水軒渡假村、山水居飯店
DIY 體驗生活	農藝手作	玉蟾園、萬安磚窯場	藝豐香草園、親山農園、關山鎮農會米國學校
	藝術手作	4.5 公里咖啡	竹軒工藝坊

表 1-10 池上鄉、關山鎮節慶活動彙整

節慶活動	池上鄉	關山鎮
農委會花海系列活動	舉辦時間：12 月-3 月 舉辦地點：池上鄉休閒觀光米廠	舉辦時間：12 月-2 月 舉辦地點：關山鎮農會休閒旅遊中心
縱管處自行車節		「陽光、活力、關山馬」 舉辦時間：8 月 舉辦地點：關山環鎮自行車道
大波池竹筏季	舉辦時間：7-8 月 舉辦地點：大坡池	
春耕野餐節	舉辦時間：4 月 舉辦地點：大坡池	
夏耘活動	舉辦時間：10 月 舉辦地點：客家文化會館（未固定）	
秋收活動	舉辦時間：11 月 舉辦地點：伯朗大道（未固定）	
冬藏社區文化講座	舉辦時間：1 月 舉辦地點：杜園等地方文化館舍	





圖 1-12 既有設施/養生休閒產業資源圖



## (五) 示範處關鍵推動組織及協會

池上關山近年來積極推展社區總體營造，以有機養生村、生態聚落為目標，結合相關有機農業推廣技術，與農會、產銷班等組織合作進行稻米文化與有機養生產業的推廣。其他境內的主題性社團協會，也針對池上關山特殊的地理資源、歷史文化層面藉由各種不同的方式推廣，將池上關山的透過各種面像呈現給遊客。

表 1-11 示範處關鍵推動組織及協會

	組織及協會	服務內容
1	池上鄉農會	負責整合農業資源，帶動農村發展。積極推廣從事農事、家政、農業改良繁殖等業務。
2	關山鎮農會	創立米國學校作為推廣關山農業的場所，為閒置碾米工廠與老式穀倉改建而成，改建為水稻文物館、米食 DIY 教室、米雕教室、農產品展售中心等，利用現有的資源為稻米作完整的規劃，希望可以傳承稻米文化。主要產品：關山好米禮盒、關山香米禮盒、關山良質米系列、關山品鑽豬、關山鎮蜂產品。
3	臺東農場	行政院退國軍退除役官兵輔導委員會所經營，為輔導退除役官兵從事農業產銷，並推展與農業相關之休閒觀光事業，使榮民能享有安居樂業無憂無慮之生活，同時積極發展直營事業，以達成自給自足之目標。除生產全台灣聞名之池上米外，尚保留有蠶業，產製蠶絲被、蠶種，提供國小自然 科教學教材，並有民宿對外開放。
4	池上生活美學協會	專人解說池上米栽培過程、認識池上米認證標章，並且展示池上蠶絲產業發展及平面繭製作過程，藉由此交流讓各地生活美學協會成員充分認識豐富的池上文化產業
5	萬安社區發展協會	社區在於社區營造方面，有固定的舉辦方式，從靜態的座談會到動態的實質環境整理與辦理地方特色之相關活動。
6	富興社區發展協會	推動(慢活)觀念，使生活步調放慢，享受悠遊街廓生活品質。持續推動有機米食街、池上飯包街及有機農特產品展售。目前 95 年 1 月 1 日起成立社區守望相助隊,成員共計 80 人。並提供遊客導覽諮詢服務。
7	福原社區導覽解說團	福原社區的導覽解說團；提供臺東池上、關山、海端，以及花蓮富里、玉里的深度旅遊資訊與服務。師資包括有雙語教學師資、生態導覽師資、藝術文化導覽師資及營隊生活輔導團等，目前共約 20 人左右。
8	池潭源流協進會	池上地區相關活動行銷宣傳，舉辦稻米比賽、米食品嚐會及農特產品展售促銷會。近期配合臺北臺灣好基金會發展池上老店。
9	池上鄉文化解說員協會	成立於民國 89 年「池上鄉文化解說協會」，為臺東地區唯一立案的解說協會，以發展深度旅遊目的；目前協會提供導遊、生態、農業休閒、研究資訊等服務，範圍則以池上鄉為主，希望能透過該協會的服務，讓遊客更深入了解池上的人文、景觀及產業之美。目前池上鄉文化解說員協會解說員也參加導遊考試，取得導遊證照，自我提昇解說和導遊的水準，該協會也輔導民宿業者培訓解說員，期能讓遊客感動並推薦親友前來池上體驗。
10	萬安有機米產銷班	萬安社區與國際美育基金會(MOA)合作發展有機米，成立「萬安有機米產銷班」，開闢 60 公頃有機米專業區。
11	臺灣好基金會-	為東區國際光點計畫「池上光點」，與當地團體合作，發展以「米食」為主題的四

	組織及協會	服務內容
	池上好，店	季活動，包括春耕野餐節、夏耘米食節、秋收池上稻穗音樂節、冬藏池上文化講座四大主題，整合相關服務，包裝成旅遊產品。並透過由臺灣好基金會與在地團體共同組成「池上好，店」提供花東旅遊資訊、安排在地導覽及行程介紹等服務。作為花東好物之行銷平台。

表 1-12 池上關山社區發展協會

社區名稱	通訊處	總幹事
池上鄉福文社區發展協會	958 池上鄉福文村靜安路 46 號	潘宜雯
池上鄉新興社區發展協會	958 池上鄉新興村 7 鄰 89 之 4 號	呂金蓮
池上鄉錦園社區發展協會	958 池上鄉錦園村 1 鄰 19 號	張堯城
池上鄉萬安社區發展協會	958 池上鄉萬安村 1 鄰 6 之 2 號	魏文軒
池上鄉富興社區發展協會	958 池上鄉富興村 4 鄰 60 之 5 號	劉志宏
池上鄉大埔社區發展協會	958 池上鄉大埔村 4 鄰 39-2 號	潘科楊
池上鄉慶豐社區發展協會	958 池上鄉慶豐村 7 鄰 73 號	彭兆喜
池上鄉福原社區發展協會	958 池上鄉福原村中華路 2 號	賴俊成
池上鄉振興社區發展協會	958 池上鄉振興村 10 鄰 123 號	潘瑞蓮
關山鎮豐泉社區發展協會	956 關山鎮豐泉里復興路 112 號	羅彬泉
關山鎮德高社區發展協會	956 關山鎮德高里 17 鄰東庄 136 之 1 號	林煥發
關山鎮電光社區發展協會	956 關山鎮電光里中興路 66 號	潘寶營
關山鎮新福社區發展協會	956 關山鎮新福里溪埔 11 鄰 119 號	黃德析
關山鎮新埔社區發展協會	956 關山鎮新福里順興路 6 號	林麗雲
關山鎮中福社區發展協會	956 關山鎮中福里中山路 70 號	陳沛璇
關山鎮月眉社區發展協會	956 關山鎮月眉里鐵西路 3 鄰 8 之 5 號	陳美銀
關山鎮里瓏社區發展協會	956 關山鎮里瓏里中華路 2-4 號	李榮良

### 三、地方整體發展課題及優劣勢分析

#### (一) 地方整體發展之優劣勢分析

綜述池上鄉、關山鎮發展整體資源現況以各項人文組織發展的情形，試分析本示範區域整體發展現況之優劣分析，評估未來朝向養生休閒產業發展的競爭力，藉以釐清池上鄉、關山鎮地區未來應該有的策略重點方向：

##### 1. 優勢

##### (1) 縱谷山水靈秀的自然環境、資源豐富

- (2) 部分地區保有移民歷史聚落紋理、深具特色
- (3) 兩鄉鎮有機米產業均具規模特色
- (4) 池上米鄉、關山親水休閒農業區發展具示範性
- (5) 農會、地方社團組織整合度高
- (6) 各社區組織自主與活力已經逐漸成形
- (7) 周邊可串連之鄉鎮遊憩資源豐富多元

## 2.劣勢

- (1) 人口逐年減少，面對產業提升之地區發展人力不足
- (2) 國公有土地限制發展條件，部分有潛力用地等待解編
- (3) 整體聯外交通條件相對弱勢，區間公共交通接駁亦不便
- (4) 一級產業提升到三級的消費服務業仍需整合提升
- (5) 對新移民移入的態度較為保守觀望
- (6) 相關遊憩服務設施與品質有待加強

## 3.威脅

- (1) 觀光季節人車潮壅塞影響旅遊品質及遊客回遊意願
- (2) 人口仍有外流與負成長趨勢
- (3) 觀光景點發展缺乏整體考量服品質不一
- (4) 縱谷地區各鄉鎮有部分同質化發展現象

## 4.機會

- (1) 獲選 99 年度養生休閒產業優先示範處，後續相關資源進駐
- (2) 東部鐵路雙軌與電氣化發展讓地區交通獲得改善
- (3) 國公有閒置公有土地活化趨勢
- (4) 本區長期受到島內退休移民、銀髮族、居遊風潮的親睽
- (6) 體驗經濟崛起取代消費經濟
- (7) 農村再生基金及相關計畫可望爭取



表 1-13 池上、關山地區朝向養生休閒產業之整體發展 SWOT 分析表

優勢 (S)	劣勢 (W)
(1) 縱谷山水靈秀的自然環境、資源豐富 (2) 部分地區保有移民歷史聚落紋理、深具特色 (3) 兩鄉鎮有機米產業均具規模特色 (4) 池上米鄉、關山親水休閒農業區發展具示範性 (5) 農會、地方社團組織整合度高 (6) 各社區組織自主與活力已經逐漸成形 (7) 周邊可串連之鄉鎮遊憩資源豐富多元	(1) 人口逐年減少，面對產業提升之發展人力不足 (2) 國公有土地限制發展條件 (3) 整體聯外交通相對弱勢，區間交通接駁不便 (4) 一級產業轉化到三級消費服務業需整合提升 (5) 對新移民移入的態度較為保守觀望 (6) 相關遊憩服務設施與品質有待加強 (7) 新創產業不足
機會 (O)	威脅 (T)
(1) 獲選 99 年度養生休閒產業優先示範處，後續相關資源進駐 (2) 東部鐵路雙軌與電氣化發展讓地區交通獲得改善 (3) 國公有閒置公有土地活化趨勢 (4) 本區長期受到島內退休移民、銀髮族、居遊風潮的親睽 (6) 體驗經濟崛起取代消費經濟 (7) 農村再生基金及相關計畫可望爭取	(1) 觀光季節人車潮壅塞影響旅遊品質影響遊客回遊意願 (2) 人口仍有外流與負成長趨勢 (3) 觀光景點發展缺乏整體考量服品質不一 (4) 縱谷地區各鄉鎮有部分同質化發展現象

## (二) 推動養生休閒產業暨促進人才東移關鍵課題與對策

### 1. 大環境整體而言具潛在需求但動機仍不足

#### 說明：

根據前期研究及市場供需調查之結果，國人對於保健旅遊或養生體驗類的行程均有需求，尤以 50 歲以上受訪者有 1/4 對於居住在養生休閒社區一個月的居遊模式感到興趣，以及對於五天以上的養生休閒旅遊行程有潛在需求，但東部地區的交通成本較高和普遍而言民眾較不熟諳東部地區可以提供什麼樣的養生休閒體驗產品，故動機仍不足。

#### 對策：

對於東部地區的交通條件整體提升為發展關鍵的重要工程，但發展鐵路運輸、地方多元接駁運具、朝向減碳、綠色運輸的方向則為更符合養生休閒產業的整體需求並整體提升地方移動的便利性。

針對民眾普遍較不熟悉「養生休閒產業」以及不知如何取得相關體驗服務導致前來的動機不足，未來則應朝向大眾行銷推廣的方向多以著墨，透過 98 年所建構之虛擬網路平台、以及相關整合推廣行銷工作，創造大眾對於東臺灣好養生、好生活的認識與需求，達到前來居遊的實際行動。而這亦正是本案今年度的重點工作項目之一。

## 2. 地方對於養生休閒產業缺乏具體認知，亟需建構以利後續產業整合工作

### 說明：

養生休閒產業包含廣泛，雖然本案開案之初嘗試建構九養文化論述來談及所有任何可能促進人身心靈健康整合的事項，促進對養生、對身心靈健康的認識，但是論及具體產業落實內容九養文化仍嫌廣泛，屬概念性的宣導作用維多。且地方對於養生休閒產業的想像不一而足，養生似乎等於養老，但實則不然，故亟需進一步協助溝通釐清，勾勒清楚的產業發展願景，以利後續具體相關工作的推展。

### 對策：

在進行相關推廣及產業整合工作時，需先清楚界定未來產業發展之主軸為何，含原有產業的加值提升、異業結盟串連、以及幾種興創產業的可能性，需奠基在地方發展養生休閒產業的優勢之上（自然環境、有機休閒、藝術文創、膳飲調理），進一步將池上鄉、關山鎮的地區優勢結合起來，同時加強對業者和店家、地方居民的溝通和輔導，在此過程中，可嘗試發展願景/劇本的方式，以「未來生活故事講述」的模式促進地方瞭解本產業內涵暨推動方向。

## 3. 需創造具體實質誘因帶動產業發展，創造示範處實質效果

### 說明：

目前地方對於獲選為示範處後，雖有代表臺東縣勝出其他縣市的榮譽、同時獲得優先推動的機會，但對於未來發展的方向、中央經費挹注情形、與實質如何配合相關的工作則仍在觀望之中。而對於已經開始認同此一發展方向、前期涉入較深的業者或居民、已經開展準備工作的人，則苦於個人的養生休閒創業事業可以在未來的示範處計畫落實過程中，可以得到什麼樣的補助、獲得什麼樣的資源機會，這部分是目前現階段或是示範處後接續發展的重要課題，亦是地方對於中央政策信任與否的關鍵階段。

### 對策：

未來產業的發展需由地方居民實質的配合推動，故擬以相關產業輔導措施、輔微型創業的獎勵模式、提供相關優惠、店家整體行銷、套票整合等措施，來實質帶動店家與業者、社區居民的參與。同時必須先營造短期具有示範性效果的重點行動方案落實，以「漣漪模式」讓更多的人看見具體效益進而起身主動爭取加入。故前期可採小規模的競賽計畫、或者挑選願意自主參與的

示範店家，讓初步的成效先行有機會展現。

針對相關後續的優惠措施和補助辦法，應於來年計畫中優先考量明訂相關作業程序或辦法，並於網站上或加強面對面溝通說明，提供地方瞭解計畫與個人未來發展的相關性，藉以提高參與率。

## 四、地方期望與需求

### （一）產業整合提升面向

依據近年來地方政府相關計畫與政策推動、以及本案近期舉辦的地區座談會及產業輔導工作坊等，可歸納出以下三種類型之面向：

#### 1. 地方期望之願景（縣市政府及池上關山鄉鎮首長）

##### （1）地方產業再生

未來臺東縣政府持續推動地方永續經濟發展「綠色產業」，包括精緻農業/有機農業/生物科技和保健植物等。可透過池上鄉及關山鎮農會開發新產品，採取品牌包裝及行銷，並結合休閒農業區之景觀資源，提昇農業附加價值為導向。池上關山未來可發展之重點產業，除已具知名度之池上米、關山米外，可發展之精緻化農作物商品：釋迦、洛神花、梅子、鳳梨加工製品、以及中草藥製成用品、藥品及健康飲品等。本計畫未來重點之養生休閒產業，包括有放山雞、傳統香茅煉油、優質的在地特產及四季鄰食等。使池上關山地區除了米為主要發展外，可重新復甦及再生舊時產業。

池上鄉未來計畫發展境外綠城度假村、正興國小廢校再利用計畫、斷層公園規劃創造地質或學術之旅及研發地方特色產業如放山雞、傳統香茅等等，針對池上導覽部分未來計畫有地方解說員培訓，並持續辦理農村體驗四季活動與國際遊學等深度多元旅遊體驗等活動。

關山鎮過去已朝向 **Long Stay** 新移民養生休閒生活的發展，目前積極輔導農特產品開發及研發相關技術（金線蓮、諾麗果）等，朝保健食品方向、在地有機農特產的養生膳食研發。在空間營造方面推動濕地保育，有關山環鎮車道藝術光廊、關山紅石溪水岸景觀改善計畫等。並推動在地有機農畜產品之安全檢驗認證標章，建構健康安全飲食的概念。

##### （2）閒置空間再利用

目前池上關山地區閒置空間、土地及地方資源，透過整體空間土地使用調查及盤整清查能建立基礎資料，找出可再利用之房舍及人力，作為後續示範處之養生策略點。



## 2.池上關山社團組織

### (1) 地區節慶及活動的整合

持續推動及辦理在地文化，四季特色不同活動(春耕-野餐節、夏耘-竹筏季、秋收-音樂季、冬藏-收冬戲-辦桌)等。

### (2) 地方文化導覽解說職業的經營團隊

應有「地方職業的經營團隊」，例如解說員及導覽組織來引導遊客，以能專職、專業的負責與持續經營。外來可與臺東市學校合作，運用學生實習資源，作為後續專職解說團隊的人才培養。

## 3.池上關山地區業者

### (1) 地區資源整合

目前地方資源較分散且業者多單打獨鬥待整合，未來透過一整體計畫，協助地方整合資源及行銷推廣，包括整體性的串連池上關山周邊人文生態資源/店家，並由池上關山為核心串接北往玉里富里南至海端鹿野延平等地區，作一花東縱谷整體串連行銷推廣。並整合地區整體資源發展一系列可供不同族群年齡層體驗之路線及相關配套方案。

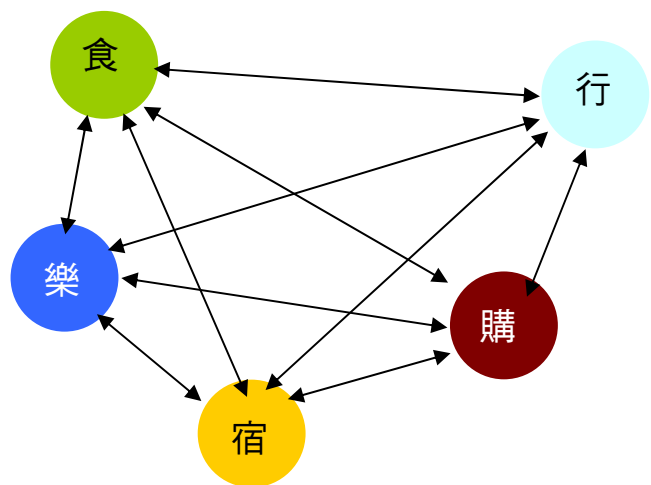


圖 1-13 不同業種之間有機產業鏈結

透過異業結盟、有機鏈結及跨域整合之概念：不同產業間透過異業結盟，如住宿產業可與餐飲、遊憩據點等結合，開發創意行程，延長停留時間並增加遊客回流意願。而整體空間朝向「有機鍊結」的概念，包含「空間」、「產業」、「社群組織」、「跨部門」、「跨區域」等面向，彼此間有效鍊結且並具體落實於整體空間發展及地區資源整合。

### (2) 增加產業附加價值

創造既有農產品之附加價值，例如梅製成梅精或在地產業創意加值。推動有機休閒農業與休閒觀光產業的結合，透過體驗經濟，結合在地的、故事性的包裝（如生活態度）、創意產品/遊程的開發，並增加藝術、音樂、文學等展演活動等，為在地產業進行文化包裝與創意加值，增添其養生休閒產業的獨特與不可取代性。

### (3) 養生休閒產業輔導

為整備休閒產業，可地區鄉鎮公所組成推動小組全面檢視民宿、餐飲及地區解說等各項服務品質，並整合農委會、經建會、交通局等計畫資源，痛同投入示範處，並分工分項協助地區相關軟體輔導課程及各項教育訓練的輔導。

並在地方推動養生休閒產業時，提供業者可提升之食、衣、住、行及育樂等基本面向之具體之策略方法。並透過產業診斷輔導，針對其養生潛力將住宿、餐飲、賣店等各產業分類，作為後續產業輔導依據。

凝聚社區力量，以集體開發及經營模式結合精緻農業與文化創意產業，透過此發展模式，由在地有機成長之中、小規模的養生休閒產業或微型創業，非一般外來大型企業進入或園區式開發。

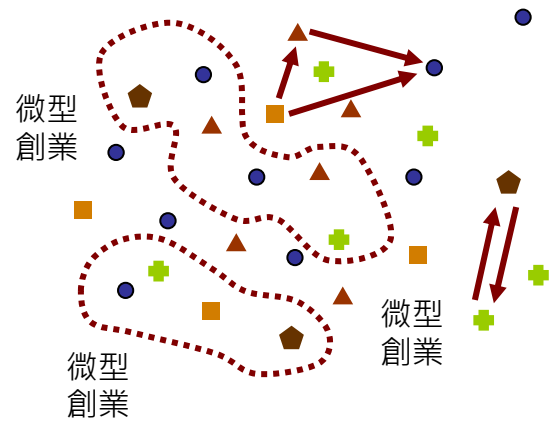


圖 1-14 微型養生休閒產業發展圖

## (二) 環境整備面向

針對示範處空間發展願景，建議考量完整之空間發展主軸，避免不同計畫及不同時期之建設造成空間之不協調及破壞整體景觀，未來應加強生活機能及建構完善之基礎建設，並提供花東縱谷養生旅遊的友善環境與服務機能需求。幾個重要的空間發展策略為優先，以健全本區的空間完整性。以推動養生休閒產業為主軸，改善當地的環境，以社區發展為起點，推廣當地的農業活動，藉此重新找回了地方價值。

池上已具優質聚落根基，目前池上鄉已推動之相關計畫，包含國有土地活化、斷層公園規劃、大坡池綠

化及車站月台改善等相關環境整備工作，未來在推動養生休閒產業，應先配合基礎建設之完善，可才能逐步落實養生村之實現。

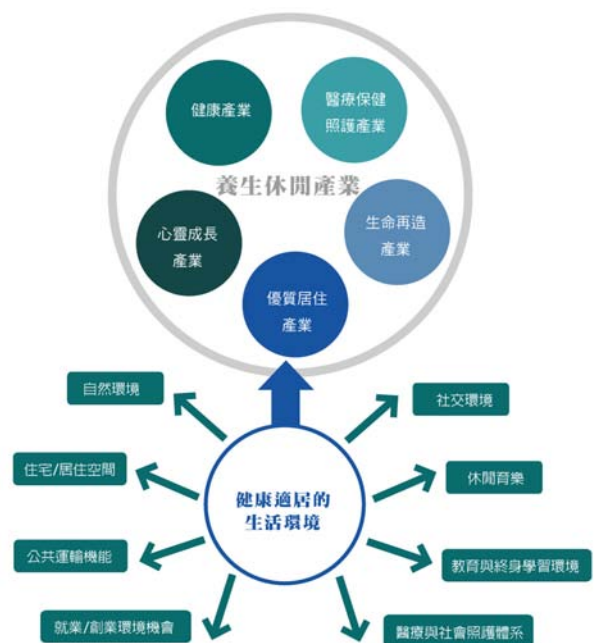


圖 1-15 養生休閒產業發展基礎

未來在發展養生休閒產業時，相關開發應作有計畫性的規劃設計，符合原野景觀特性，發展符合縱谷情調的建築特性，避免人文建設對自然景觀之衝擊。配合四季節氣的變化，搭配運用四季原生植物，營造整體空間自明性。

可配合未來鐵路雙軌電氣化，整體改善火車站周邊環境。並強化區內主要道路的景觀，以符合縱谷天然景觀之風情。以作為城鄉環境閑適性作為休閒度假之吸引力及中長期的旅遊與居住。



## 貳、池上鄉、關山鎮養生休閒產業暨促進人才東移示範處之發展願景

### 一、縱谷區域的優質生活產業發展內涵

#### (一) 生活產業發展概念及內涵

生活產業面向包含廣泛，舉凡涉及生活面向之各種食衣住行育樂各方面均可涵納在其中，主要是在於營造一種健康的、舒適的、友善的、親切的、有機的、生態的、綠色的生活方式，以及其所對應的空間與食衣住行，均提供一種合宜的尺度和地域化商品的體驗，並結合地域文化特質轉化成地域振興的魅力。整合生活產業之核心知識，包含居住環境、藝術文化、教育、身心靈健康促進等各方面，若涉及產業，則需提供具有深度體驗及創造生活質感/美感之內容方為稱之。在東部地區的優質生活產業內涵可以指涉下列：

1. 優質居住產業（銀髮、退休、度假、Time Sharing 等住宅）
2. 健康產業（各型運動、運動俱樂部、旅遊業）
3. 心靈產業（宗教瑜珈、太極、靈修、團體治療）
4. 醫療保健產業（觀光檢查、觀光醫療、療養中心、康復中心）
5. 學習產業（藝術營、生態營、文化營、工作假期、旅遊服務學習營、各類學程與體驗營）
6. 生命改造產業（潛能開發、減重、整型、後花園式醫療服務）
7. 一般生活服務、休閒產業（食宿行樂購）

#### (二) 養生休閒產業發展範疇指認

若以前期嘗試建構的九養文化面向來指認，示範區域的養生休閒產業的發展及鍊結優勢在於「自然環境」、「膳飲調理」、「有機休閒」、「藝術文創」、「身心療癒」養生，其次為「藥草保健」、「另類民俗」養生、與「生活價值再造」。結合上述「生活產業」範疇所發展出來的，適合落實在本區域之產業則有下列幾項，並初步進行評估池上鄉、關山鎮可優先推動的潛力產業：

表 2-1 池上、關山優先推動的潛力產業表

產業別	內涵	具優先推動潛力
優質居住產業	銀髮、退休、度假、Time Sharing 等住宅	可優先推動移住者之協同住宅、活化地方閒置空間的長宿居住空間。
健康產業	各型運動、運動俱樂部、旅遊業	可優先推動深度旅遊。 說明：可發展「居遊」模式的旅遊型態，以五天至長達一個月的居遊模式，販賣池上、關山的好生活。
心靈產業	宗教、瑜珈、太極、靈修、團體治療	可優先推動整合協同住宅、長宿居住空間，引進相關師資發展心靈產業。
醫療保健產業	觀光檢查、觀光醫療、療養中心、康復中心	次要推動。
學習產業	藝術營、生態營、文化營、工作假期、旅遊服務學習營、各類學程與體驗營	可優先推動以地方的多元文化、農村藝術生態等深度學習的營隊模式，帶入地方「遊學」活力。 (有機休閒、生活價值再造)
生命改造業	潛能開發、減重、整型、後花園式醫療服務	次要推動。
食宿行樂購	餐飲服務、民宿、休閒產業	可優先推動並進行異業結盟串連，創造地方可以提供豐富吃喝玩樂體驗。

未來則期待進一步整合生活產業面向中各潛力發展產業，以及結合原有池上鄉、關山鎮原有的一二三級產業、從既有產業到輔導增值提升、並進行異業結盟串連、或引入新創產業，進行長期的產業整合與落實發展。

## 二、池上鄉及關山鎮未來情境劇本

此區池上及鹿野鄉從日據時期便是重要的農墾區，至今仍保有完善的農耕條件，目前池上萬安村正朝有機聚落的方式發展。

未來可朝「2015 願景臺東發展策略」中所提到的新莊園經濟概念，鏈結所需的創業者、體驗經濟服務的提供者，建構新移民微型創業的空間。並鼓勵青壯年農夫/新移民或原居者回鄉投入生產、附加價值高的農產經營。

以閒適生活區為基礎發展養生休閒產業的發展來想像池上關山，整體空間及養生休閒產業的完善發展必須奠基在健康、適居的生活環境，且以人為本、以自然為師，促進人群身心靈的健康、有機整合為基本精神與價值。為此，有以下的面向必須重新盤整與建構。

健康適居的生活環境各個面向與未來的養生休閒產業發展推動，必須形成良好的

鍊結關係，並非一味追求「發展」，而是以「有機成長」(Organic Growth)的思維創造彼此間的「有機鍊結」(Organic Linkage)。

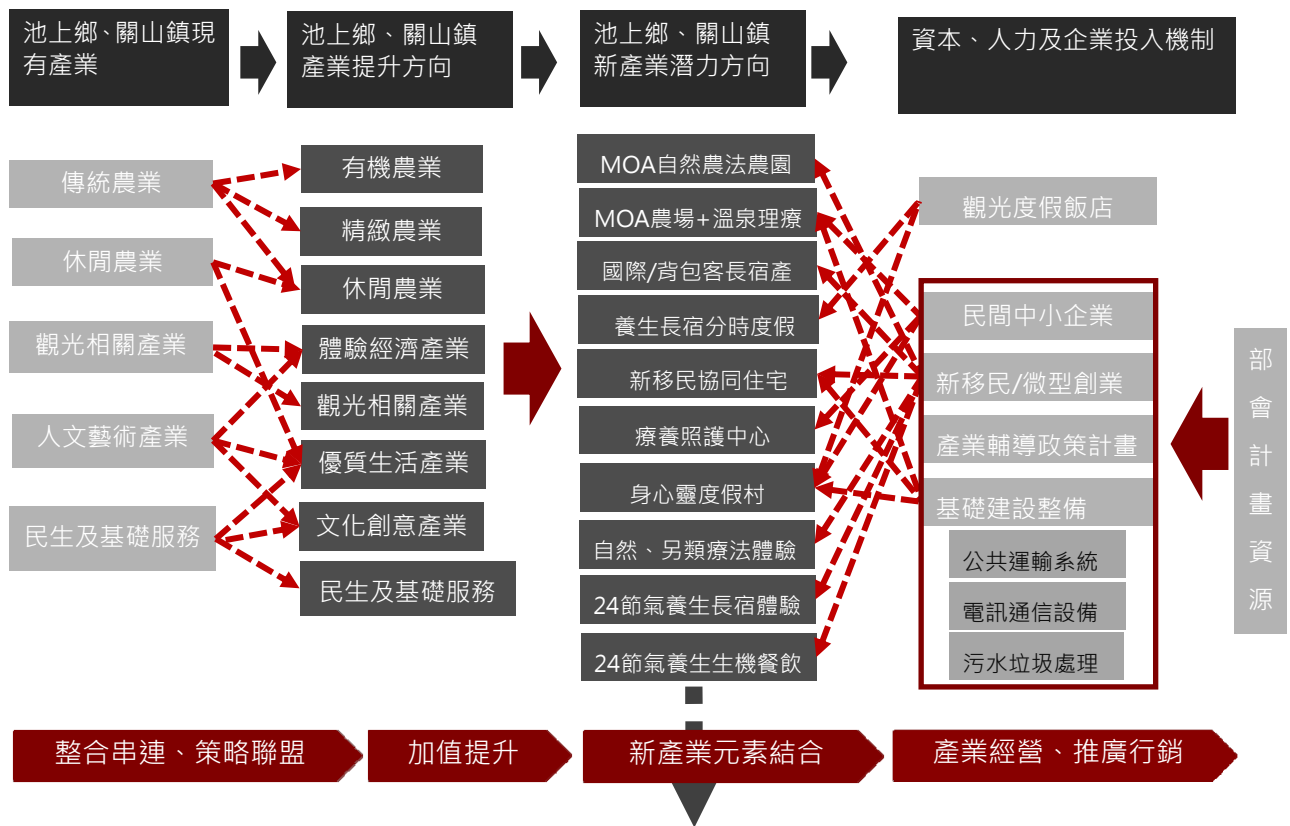


圖 2-1 池上關山地區產業提升及發展策略

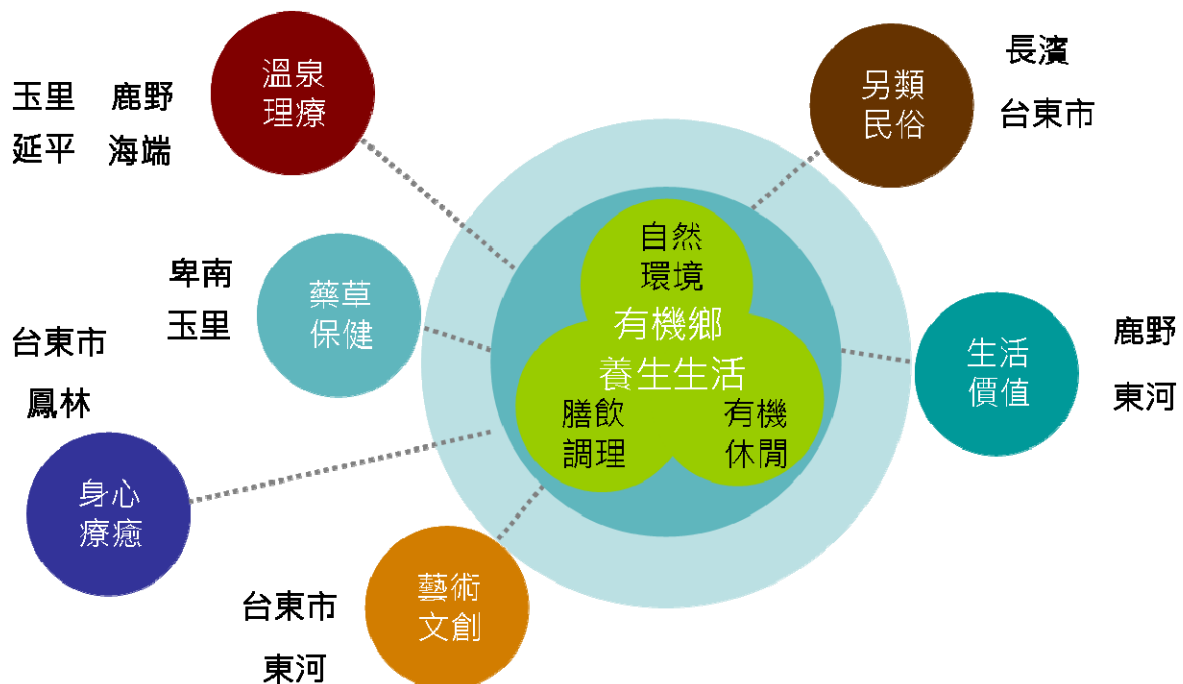


圖 2-2 養生休閒產業區域有機鍊結發展基礎



## (一) 池上地區未來生活及體驗劇本

池上-身心靈有機聚落—人文薈萃、多元農家文化

1.養生發展主軸：養生休閒產業為主＋人才東移為輔

2.池上重點落實區域：未來建議池上由福原村為入口，推廣內四村(富興、振興、錦園及萬安)，作為有機聚落到有機鄉之空間整體發展。

(1) 現有休閒產業的整合與多元經營：桑蠶休閒農場活化、杜園等

(2) 鼓勵個人藝術工坊發展文化創意產業、美感經濟、風格社區的營造

(3) 閒置房舍活化，以聚落型態發展身心靈有機特色聚落

3.24 主題養生體驗產業—結合節氣、瑜珈、按摩、食療的養生文化養生休閒產業主題：以有機米為發展的主題，結合有機果園、有機咖啡、新鮮羊製品、臍橙、蠶絲、枇杷等農業特色。未來藉由新移民帶入包括溫泉、藝術(臘染彩繪音樂會、書法、茶道)、另類民俗療法(經絡推拿、SPA 芳療)、藥草(香茅浴/茶、藥膳黃金雞、五行養生早餐)、生態及農村體驗為輔，並提供農產附加價值及發展其他類型之養生休閒產業。

4.整體空間發展：目前為散居、農耕型態，為有機稻米栽培主要集中地。未來利用池上火車站為核心，規劃自行車導覽路線，並配合花東鐵道，推廣自行車鐵路複合運輸的觀光模式。



放山雞



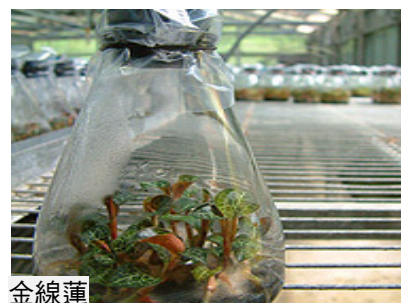
蜂蜜



米食



諾麗果



金線蓮



晶鑽豬

## (二) 關山地區未來生活及體驗劇本

關山-養生第二故鄉—充滿小鎮生活感的長宿文化

1.整體發展：人才東移為主＋養生休閒產業為輔

## 2. 關山重點落實區域：豐泉里、里瓏里、電光里、月眉里

- (1) 日式閒置空間活化—特色養生 Long Stay 住宅、養生知識推廣館、自然療法體驗營、靈修內觀活動、瑜珈學習教室
- (2) 其他閒置空間如糧倉、一般民宅—鼓勵發展融入社區的長宿文化、退休人員養生第二故鄉
- (3) 新建養生主題協同住宅供新移民及在地回鄉者移住或養生樂活體驗
- (4) 特色產業（梅、諾麗果等）鼓勵研發為養生膳飲、提供農場休閒體驗

3. 養生休閒產業主題：以新興的養生休閒產業為主題，包括金線蓮、梅精、蜂蜜、藥草(藥草浴)、另類民俗療法(香草、民俗療法)、藝術(竹藝)等為發展的主題，結合有機米、有機果園、晶鑽豬、德高里與月美里的百香果園、自行車道旁的草莓、牛奶草莓、電光的高接梨、酪梨、香丁、及梅子等農業特色。

4. 整體空間發展：為早期遺留行政中心的紋理，目前以關山火車站為中心集中發展，人口密集適合發展為小鎮型態的空間發展。為縱谷區之交通樞紐、生活機能強，(內有行政機關、警察局、醫院)，且閒置日式房舍尚多，未來期望以其休閒農業區為發展基底，發展「強調生活機能完善的退休型養生居住區域、或吸引日人來台的長宿產業」。藉由日式房舍整修或再利用，鼓勵具有創意以及熱情的人來關山定居，增加地方活力；引入具專業技能人士進駐，發展休閒養生村的多元性，提供養老與創作，具經濟效益並帶動地方發展的田園生活。



### (三) 花東縱谷池上關山養生生活體驗

養生生活體驗池上關山，池上福原為核心以 197 串接內四村周邊資源點及關山電光；關山以火車站周邊日式宿舍群為核心以台九線串接池上及鹿野，池上關山生活體驗向南可結合鹿野、海端、延平鄉資源，打造縱谷區域養生主題旅遊，跨域向北結合富里鄉、玉里鎮資源，增加地區養生體驗豐富性。

未來池上及關山之除景點鏈結發展外，可與周邊海端鄉新武部落的青梅、高山魷魚、有機農園、坎頂部落的水蜜桃、海端霧鹿利稻的高山茶、鹿野鄉永安、

龍田村及延平鄉永康村福鹿茶、養生福鹿綠茶、鹿野福鹿米、甜蜜蜜鳳梨、瑞隆、瑞和、瑞豐紅甘蔗、枇杷、釋迦、香蕉、鹿野產銷班鹿野土雞等產業相互配合，發展花東縱谷養生生活體驗。

以下提出花東縱谷四季活動體驗及養生生活體驗二種

## 1. 花東縱谷四季活動體驗

春：池上體驗插秧、春耕大波池野餐、大地畫布花海季、有機農場休閒體驗、柚香花季、箭筍季、螢火蟲生態活動體驗

夏：鹿野高台飛行傘、龍田單車千人躺、赤科山、六十石山賞金針花、大波池竹筏季、布農部落豐年祭 鐵馬樂活關山行、鹿野製茶體驗、鹿寮咖啡節

秋：縱谷米鄉踏稻浪、池上收割體驗、秋收音樂會、縱谷自行車節

冬：池上田園慢跑、安通溫泉暖身、冬藏社區文化講座、縱谷油菜花季、養生藥膳體驗

## 2. 花東縱谷養生生活體驗

縱谷地區的閒適慢活，超適合養身、養心、養情，可發展養生主題遊程。

養生主題：純然自然環境、膳食調理及有機休閒

適合族群：喜好回歸自然的人

適合季節：7月-10月

有機學校 稻浪美景 羅山瀑布及體驗農家 忘憂亭賞金針花  
體驗路線：玉里東豐休閒農業區→玉里長良→富里羅山有機村→富里六十石山→池上萬安社區→池上法林寺→關山休閒農業區  
拾穗、插秧體驗 俯視大坡池 環鎮單車樂

養生主題：溫泉理療、藥草保健及另類療癒

適合族群：想要療癒疲憊身心的人

適合季節：11月-2月

法國神父及互助合作社 藥草浴、腳底按摩 俯瞰縱谷美景 藥草植物園及心靈淨化  
體驗路線：玉里鐵份社區→玉里大禹社區→東豐東富禪寺→池上杜園→關山日勝金線蓮休閒農場→鹿野慈濟苦楝樹→鹿野農會溫泉  
生機療法 心靈療癒 露天溫泉洗滌



養生主題：藝術文創、另類民俗及生活價值再造

適合族群：想要手感體驗、深度體驗生命價值的人

適合季節：11月-2月

自然生態教育

有機米導覽解說

生活音樂創作

體驗路線：池上大坡國小斷層→池上多力米故事館→池上愛吃飯合作社→關山米國學校→關山警察文物館→鹿野龍田社區

米食DIY體驗

在地人文特色

移民聚落及綠色隧道

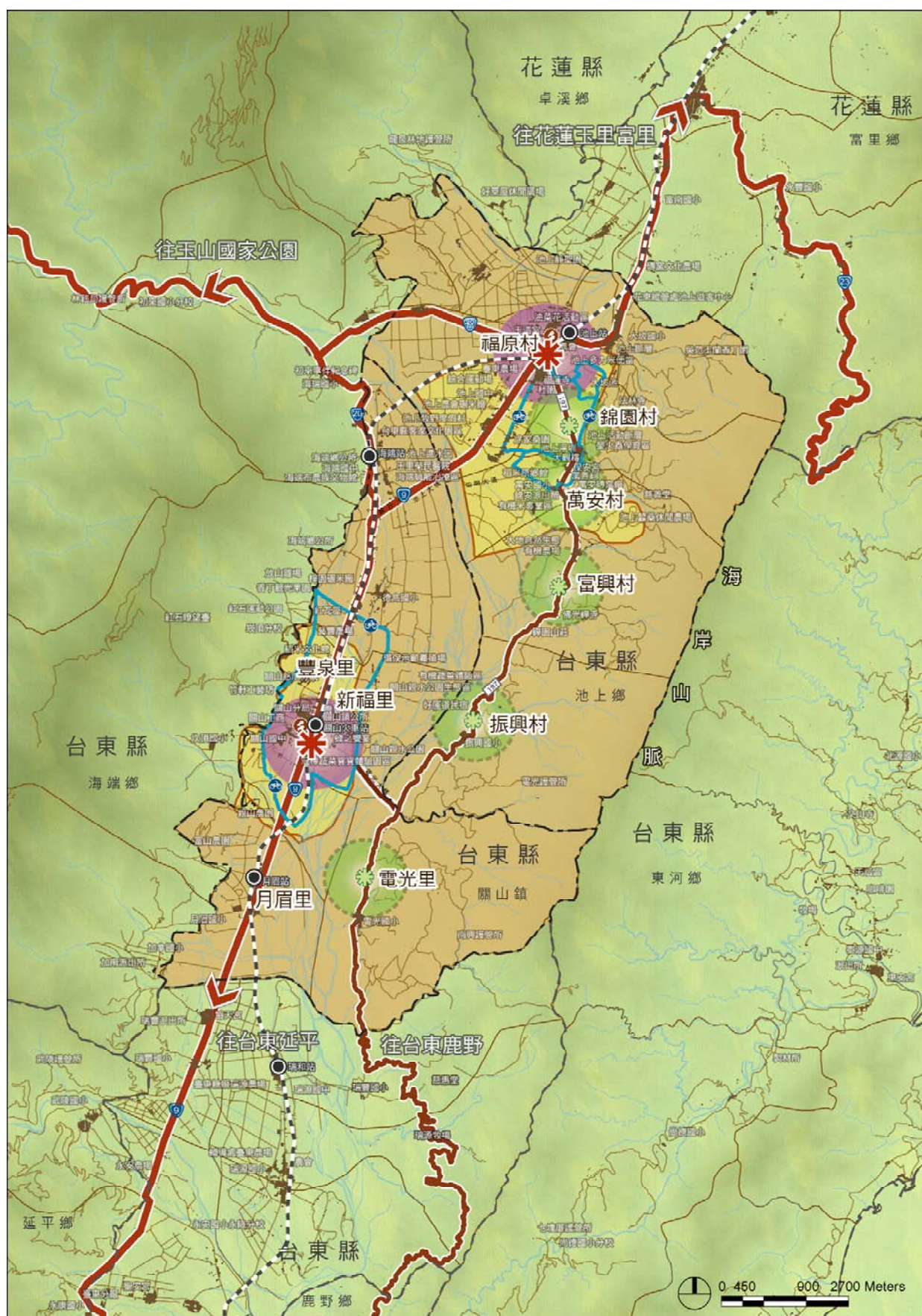


圖 2-3 池上關山養生生活體驗圖



### 三、池上鄉及關山鎮整體發展願景

#### (一) 池上整體發展願景

##### 1. 有機聚落到有機鄉（有機休閒農業之鄉）整體提升

本區位處縱谷生活軸，目前以池上萬安社區為主要發展有機地區，已有「萬安有機米栽培教育示範區」為臺灣著名之有機聚落，吸引國內外各界前來觀摩。目前萬安社區積極推動有機米栽培及相關 DIY 體驗及導覽解說。

主要提升永續產業面之發展，以養生休閒產業為主軸，輔以既有休閒遊憩產業及其他與生態資源相容之產業，如有機休閒農業、優質生活產業、文化創意產業等。包括有機農業與休閒農場、有機農業轉型技術中心及有機農業、精緻農業、休閒農業、體驗經濟產業、觀光相關產業等。

未來應推廣並整合地區豐富的自然環境、如各種文化、經驗傳承、藝術及鏈結人力之資源。透過體驗活動吸引認同地方價值之民眾進行移居。未來社區可舉辦萬安社區生活體驗行程，與池上鄉公所與農會合作，提供想要從農者學習農作及各種鄉村生活體驗行程及講座，讓想要學習農業者有機會可以體驗農村生活，進而提高其移居的意願，發展池上有機鄉「有機聚落・鄉土人情・地區魅力」。因此，如何透過以農為主的生活方式，吸引認同地方價值的外地人移居，就是社區發展上相當重要的一個課題。

未來池上整體養生休閒產業發展，應以養生食材中接受度最高之有機米，結合四季鄰食及節氣食材等養生產業，結合其他優質生活產業及有機休閒面向如園藝治療、農園體驗、藝術治療等各項療癒系的休閒活動，整合發展成以養生節氣為主題的養生生活體驗旅遊，朝優質生



從生產到消費，池上與關山緊密與都會地區的生活需求結合



活產業、文化創意產業、健康旅遊產業及民生及基礎服務產業發展，例如發展心靈成長產業發展，利用花東縱谷的自然環境與自然秘境，結合工藝治療、瑜伽、禪修、香茅等傳統文化發展，成為一個心靈修養為主的度假中心。

未來建議池上由福原村為入口，推廣內四村（富興、振興、錦園及萬安村），作為有機聚落到有機鄉之空間整體發展。

## 2. 從四季節氣活動到 24 節氣養生體驗

山水靈秀、宜居宜遊的環境、純淨有機的生產、休閒產業已具規模、農務特性強的節氣文化、既有老宅、閒置土地與房舍、具凝聚力之社區組織活力及政府計畫資源的投入，及未來透過鼓勵二代回鄉與新移民投入、活化在地閒置空間、政府人才培育及輔導計畫及整合部會資源長期投入、結合地方業者共同推動養生休閒產業及在地文史導覽及社區推動組織等等。都可以做為「24 節氣養生體驗在池上」的發展願景的基礎及策略。

4 節 20 氣是農務時間表，在傳統中醫養生亦廣泛應用。且池上地區之的地景變化四季分明。未來池上如要從四季節氣活動發展 24 節氣養生體驗，需重新建立人順應自然生活的法則，與土地、節氣變換合諧共存的養生，建構一個月、四季（春耕、夏耘、秋收、冬藏）、一年，如何在池上養生之法則，透過專業人才引入及教育訓練，建構發經絡方、瑜珈方及食療方之基礎法則，研發養生餐，結合池上地區為重要的有機稻米種作區及特色農產品，並配合四季居民生活風格與四季農務體驗活動。



近期民間團體的協助與活力，池上鄉亦發展出配合四季節氣的藝文活動，已經逐漸形成地方活動常態，而在黃帝內經與傳統中醫的（東方）智慧中，對於 24 節氣如何養生、如何膳飲，也已經建立了清楚的知識體系。

近期坊間結合了印度瑜珈、經絡按摩等三合一養生法，針對不同族群（年輕人、老年人、特殊三高族群等），建立了最適節氣中的吃、按、瑜珈體位法保健，未來可以以這套整合的智慧，引進相關師資人才（新移民/短期長宿者）協助發展成在地可供深度體驗的養生休閒產業（長宿、養生旅遊族群）。

這部分不論是對健康養生需求度較高的銀髮族群、或者是對舒壓、釋壓有高度需求的青壯年族群，均有潛力結合公司行號發展團體旅遊，結合教育訓練

等，作為發展東部養生休閒產業的重要內涵。



## (二) 關山整體發展願景

### 1. 小鎮長宿生活風格營造

關山鎮環境適居住及氣候宜人，人文資源豐富，且擁有與多日式舊宿舍及戰備糧倉，可做為國人之退休公教人員 **Long Stay** 中心發展之基礎，未來關山鎮如要發展健全的長宿生活小鎮，應先強化生活機能、醫療設施、生活治安及當地人友善度等，且與地區文化、觀光休閒及產業結合，逐漸發展長宿產業包括康復療養產業，創造出具高水準的養生休閒中心。

關山鎮之長宿小鎮與養生休閒發展，未來可朝結合關山當地特產，開發特色養生餐食，進而朝養生鎮發展，並可企劃關山鎮每月養生日生活風格以製造話題，帶動花東縱谷之養生休閒產業發展。整合地區民宿業者及閒置房舍，發展 **Long Stay** 長宿方案，並提供移住者就業機會，作為促進人才移入及解決地區人才不足及人口外流不足的問題。**Long Stay** 者的移住有助於創造在地就業機會，並朝優質生活產業、文化創意產業、健康旅遊產業及民生及基礎



服務產業發展，為地區注入新生的活力。

透過政府對於開辦 **Long Stay** 相關設施的投入，以及長宿者生活消費支出，活化地區，可帶動地區經濟發展。藉由工作或活動的舉辦，提供趣味活動、1 至 3 日生活圈與旅遊觀光行程、運動、家庭菜園或農業體驗、社區交流、文化交流與技能學習，使居民與新移住者彼此交流互動，能深入了解當地生活與文化。

## 2. 養生第二故鄉

東臺灣純淨的土地，好山好水好空氣之地理條件及環境優勢優質，實為臺東地區最適合發展優質生活相關產業的首選地區之一。可成為追求優質生活品質者選擇創業/就業或居住的地方，同時亦是退休者選擇悠遊歲月的地方，更是養生的優質靜養勝地，而由優質生活進一步發展優質生活相關產業。

關山地區之閒置房舍再利用，可做為臺灣移民者的第二故鄉，讓短暫想逃離工作環境、家庭或社區的人，有一個短期適居的環境與居所，未來要朝養生第二故鄉發展，應先強化創造居民生存條件及改善居民生活環境、鼓勵人才東移創業及返鄉服務，鼓勵移居者參與地區生活與產業發展。



關山日式宿舍群及舊戲院，其閒置房舍可做為發展長宿之基礎



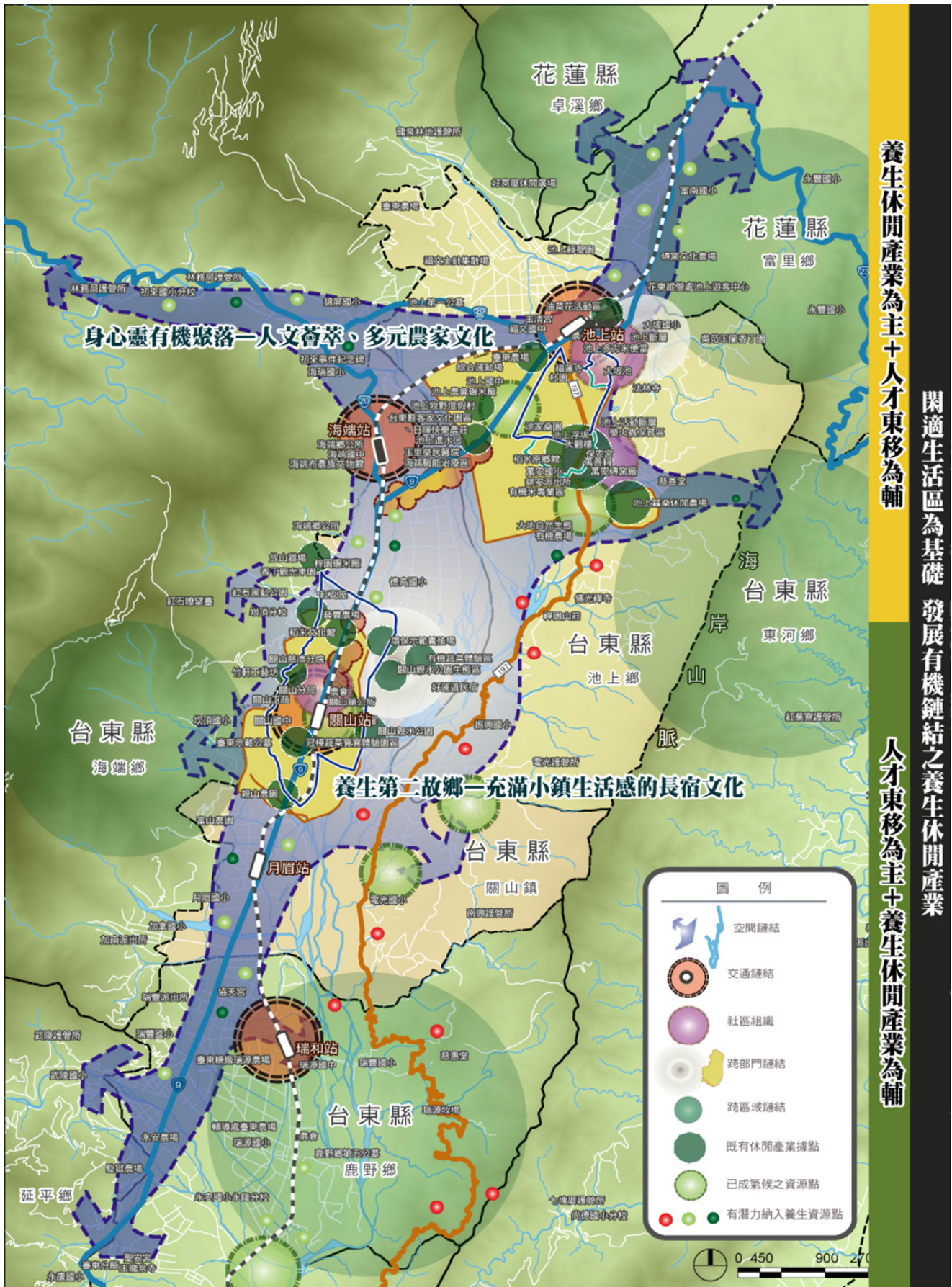


圖 2-4 養生休閒產業整體發展願景圖





圖 2-5 養生休閒產業整體發展願景圖



## 參、重點示範區域推動策略與構想

### 一、養生休閒產業重點示範區挑選原則

示範區內幅員廣大，各有其空間、產業及社區聚落特色，初步依照以下幾項挑選原則，在本案中作為未來推動的落實示範區域：

#### (一) 具有高度示範處執行綜效者

藉由整體空間環境診斷、以及養生休閒產業發展現況評估，具有高度養生休閒產業發展潛力之地區或業者群聚之區域，優先考量，方能達示範處標竿作用。

#### (二) 社區組織凝聚力及意願高為優先考量

依據歷次座談會、以及初步訪談分析結果，針對社區組織以及民眾配合意願、積極度較高之區域，優先考量為未來重點示範區域。

#### (三) 具有國公有土地與閒置房舍再利用可能性

目前東部地區之國有閒置土地多，示範點推動地區因考量土地取得問題，可優先選定以國有土地優先，善用區內閒置空間、帶動地區產業空間發展。若具有可解編、或者再利用可行性高者，則列為優先考量。

#### (四) 具養生休閒產業發展潛力及使用强度高

針對養生休閒產業資源較豐富之地區或周邊居民使用強度較高之空間（如火車站周邊、社區聚落空間），列為優先考量。

#### (五) 無涉及環境影響衝擊

本計畫以示範推動地區主要以軟體產業輔導為主，或無需考量無涉及結構與環境影響之計畫，以降低硬體工程並避免造成地景及周邊環境影響。

#### (六) 具潛力但尚未發揮地區特色者

整合環境潛力與限制條件，選定尚未發揮地區特色之區域，重新活化與利用，以發展地區自然環境養生特色或特有人文藝術主題，善加提升生活美學，並營造地方自明性，增加休閒體驗空間、創造多元城鎮地域魅力。



## 二、池上鄉重點示範區域推動策略及構想

### (一) 以內四村串起養生聚落示範鍊

#### 1. 輔導萬安有機米專區保健植物的栽種

萬安的水質與土壤優良，目前為區域重要的有機米栽種專區，地方的農戶與社區組織也有很好的整合，未來若朝向養生休閒產業的發展，可考量種植保健植物，借重臺東縣自身為許多臺灣原生藥用植物故鄉的特性，當中最具代表性的藥草分別是：香椿、紅刺蔥、魚腥草、鶴靈芝草及雷公根，被稱為臺東五寶，也是目前接受度最高的藥用植物。這些植物可以當藥材，也能應用在料理上。可以融入日常的生活中發展日常飲食保健。

#### 推動構想：

在萬安有機米專區挑選適宜的區塊輔導保健植物的種植，同時可發展成社區型的藥用植物知識休閒體驗區的服務，並結合社區的其他餐飲、休閒農業體驗活動，增加現有的體驗內涵與多元主題。

#### 2. 再現香茅產業種植、創造養生休閒產業體驗多元面貌

池上鄉過去在山坡地多種植香茅，目前以較少見，傳統中仍可尋得香茅相關的產業遺跡，故若有機會重新規劃輔導種植、生產並重現過去香茅產業及應用，相信足以發展成池上鄉重要特色之一。

香茅草性喜溫暖、多濕之全日照環境，一年三穫，一甲山坡地約可產出 9 桶香茅油，1 桶約 7~10 公斤，具經濟效用，更是極佳的水土保持作物。香茅草的植株，除可作茶飲、料理、沐浴泡澡之用途外，亦可利用狹長的葉片，製作親子 DIY 之童玩，可謂具多種用途。

#### 推動構想：

內四村內的錦園、振興村的山坡地荒廢之土地種植香茅草，除解決雨水之苦、並促進山坡地產業提昇，同時藉由香茅產業之推廣，營造天然香草浴體驗空間、興建香茅煉油廠，提煉香茅精油之相關產品，如：天然除蟲劑、香精、香皂、洗衣精、洗髮精、美容用品等民生服務產品。不僅增加池上區域觀光休閒產業的內涵及活動項目同時也帶來產業振興增加農民收入。

另外可規劃「有機農園」，結合香茅與有機作物研發生機飲食、設計一系列田野活動，如：現採現作養生餐、認識香茅等等。同時研發香茅週邊產品、設計以香茅為主軸的相關活動，增加餐旅業的營業內容與提供的活動項目，延長遊客停留體驗的時間。

### 3.以區內的閒置空間作為養生體驗館舍

不論是保健植物或是香茅產業再現，均可以區內的閒置房舍作為體驗的據點及空間，目前內四村區域有部分閒置的民宅，未來可作為養生保健教育館、養生體驗主題館、以及香茅浴、藥膳餐飲的服務空間，未來可選定多棟閒置房舍據點，串起保健旅遊社區體驗路線/遊程，發展以社區環境為體驗主題的居遊模式。

#### 推動構想：

進行區內的閒置房舍調查再利用計畫，清點可優先被再利用的閒置房舍，以及有主動意願捐出提供或轉租的民家，建立主題進行館舍的修繕維護，甚至以社區顧工購料的方式進行非正式營造修繕工作，並引入社區經營團隊，發展各類體驗活動。



圖 3-1 內四村串起養生產業示範鍊



## (二) 其他養生休閒產業潛力點整備建議

### 1. 池上蠶桑休閒農場之活化與養生元素整併

#### (1) 環境現況

池上蠶桑示範場位於萬安村，背山（海岸山脈）面水（新武呂溪），風景優美，到此一遊可觀賞坡地風光、池上全景及新武呂溪。美麗的景緻可洗滌心靈的煩雜，並且目睹池上蠶桑場的滄桑史。



臺灣氣候適宜植桑養蠶，以往多利用野桑養蠶，為零星勞力的家庭副業經營方式。蠶桑示範場為池上蠶業的核心，負責推廣養殖、提供幼苗收購蠶繭、製造成品、承租桑園及出售絲被。「蠶織平面繭絲被」由百分之百「平面繭」製成，絲質結構韌性特強，是目前世界上品質最佳的絲被，被稱譽為五千年來第一被，是公認的珍品。但池上蠶桑場因受大陸蠶織業廉價傾銷之威脅，奉令於民國 87 年 6 月結束營業，為免創世傑作步入歷史，「蠶織平面繭絲被」已由天虹蠶織與蠶農繼續生產，池上農會監製。民國 88 年 2 月，由全實業公司標得池上蠶桑場經營權，並易名為「池上蠶桑休閒農場」，即著手增修各項設施，已完成景觀道路、觀光果園之整理與建築物之裝潢。農場服務項目有：農特產展售（如龍玉茶、龍珠茶）、住宿、露營與梅園滑草區、釣魚區、自費泡茶區、蠶寶寶生態區、螢火蟲生態等，是其備生態、人文、休閒及戶外教學的場區。但目前整體到訪率偏低，有潛力進行活化再利用並與養生主題結合。

#### (2) 整體發展構想

##### A. 強化居住服務功能，發展長宿居住空間

園區內環境景觀優美，有豐富的學習體驗和服務設施，若強化其住宿環境整備、以及長宿服務提供長時間居遊者，則可優先借助現有環境修繕發展成長宿旅遊體驗之示範。

##### B. 提供居遊者創作與服務、體驗的空間

在居住空間周圍開闢園藝療癒花園、或者園區內適度地開放維護認養區域，舉凡維護勞動工作、或者開闢小型有機農園提供長宿者栽種，均可增加長宿者生活內涵的豐富。同時作為園丁的一份子亦可貢獻相關服務勞力。

##### C. 辦理相關心靈講座或養生課程、增加公共集會空間

可利用或修繕現有的集會空間，轉化成更事宜一般長宿者聚會的公共「客廳」，增加互動與交流，並輔以相關課程開辦，增加養生照護、身心靈整合的可能性。

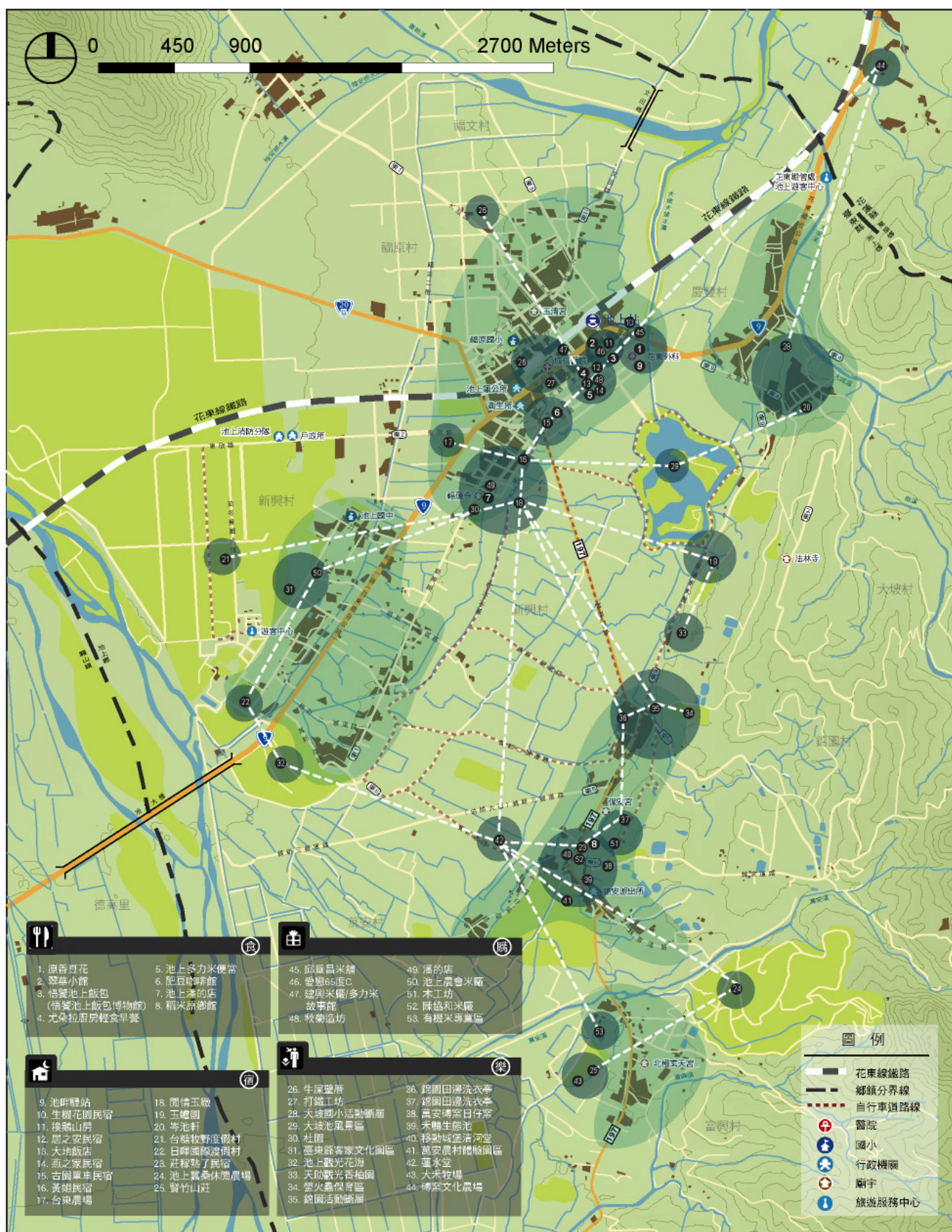


圖 3-2 池上地區業者間有機串連示意



### 三、關山鎮重點示範區推動策略及構想

#### (一) 養生活新場域-鎮內日式閒置空間再利用推動策略

##### 1. 環境現況

關山鎮內約有二十多棟的舊日式宿舍群，目前除部分供地方居民使用外，其他多已因年久失修閒置多時。近年來縣政府及鎮公所等相關單位已著手進行日式建築的整修、戶外空間的清理及日式宿舍群的調查與列管。未來將朝文化古蹟、特色建築等方向規畫，重現主體建築之原貌。

未來除了硬體的補助整修之外，軟體的導入將可為關山鎮的日式宿舍群注入一股新的契機。除了延續日式藝文氣息及關山鎮的產業脈絡外，也讓 **Long Stay** 移民文化、社區活動的小型集會場所等，從食、衣、住、行、育樂等各種角度重新注入，讓此空間得以重新賦予創新。不僅讓來此遊玩的旅客與當地居民除了文化靈糧的滿足，還能兼具生活休閒、休憩的實質體驗。

##### 2. 整體規劃構想

希望藉此閒置空間，能創造出新的記憶與價值，從歷史重現、生活記憶的再創造與增加地方生活活動空間等方面著手進行。

##### (1) 歷史重現

從建築的角度來看，可以研究其竹編泥牆的形式、窗櫺等建築語彙與移民時期的日式建築背景，可作為教學上的活教材。

從歷史的角度來看，保存歷史建築，就是保存歷史建物；當開始修繕建築時，就表示開始重新的回顧歷史；當重新利用建築時，就是在重新創造舊歷史的新價值。

##### (2) 生活記憶的再創造

從生活的角度來看，目前老一輩的關山鎮民已經慢慢淡忘日據時期的生活記憶，年輕學子更是在這片土地遺忘過去的生活環境，因此希望可藉由整修日式舊宿舍，以創新的經營方式例如：小型地方文史館、生活住宿空間等，再造新的記憶。

##### (3) 增加當地集會活動空間

從文化認知的角度，了解民眾參與的重要性，希望這個空間未來社區化，提高與關山鎮民眾的互動，讓原本舊時代的空間轉化為民眾生活話家常的場所，融入社區、融入民眾的生活記憶。

##### (4) 民宿、綠色與文化產品販售及在地飲食（米食、綠色餐廳）

增加營收並活化社區組織。





圖 3-3 鎮內日式閒置空間分布圖

### 3. 建築空間構想說明

#### (1) 空間使用構想

盤點清楚關山鎮日式宿舍群位置分佈及空間屬性，重新規劃各據點的空間使用模式，除界定供公共使用的空間及使用方式外，可以發展其他適合地方的使用模式，例如日式建築巡禮、旅人宿舍、關山米食堂、日式文化館等。

#### (2) 設計構想

戶外開放空間，種植常見的櫻花林以呈現日式文化意象，由鑿面灰色花崗石到淺灰色的鵝卵石的交錯並列，企圖以鋪面的材質紋理搭配與柔和的天然色調襯托舊空間的質感，讓宿舍空間在整體環境中不顯突兀。

在 15×10 公尺見方的空間中，等距種植櫻花，利用櫻花樹的矩陣，塑造次序性的空間倫理，櫻花林下鋪設細石子地坪，淺灰色的細碎石恰巧與細緻的粉紅色櫻花相符，同時搭配喫茶，不留痕跡的將文化習慣融入空間環境中。

#### (3) 修繕計畫

透過學習「全人」的習性---自己動手作，自己找出房子破損的地方，自己買材料，找尋當地的工人，再請老師傅帶著工人進行整修，從一開始的結構評估、修補、換新、加強的部份都不假手外人。避免使用不鏽鋼浪板及鋁門窗等現代化材料，外形仍需保留原有木造屋架式樣，僅內部空間可略做調整，使內部空間使用機能更加強化。

- A. 樑、柱：建築支柱以木頭為主，中脊桁的部分，似乎未受損，但受制於僅從外觀判斷而無器具檢查屋頂結構，無法明確得知建物結構狀況，未來由木作師傅，進行判斷，替換或抽換損毀之桁、樑、柱。
- B. 屋瓦：將年久失修早已破損的水泥瓦更新，避免全數更新，新舊瓦片的交替利用之下，期能達成回復舊有原始面貌。
- C. 地板：保留原有地板墊高的格局，採用舊工法加以復原與修繕，尤其針對地板下方結構（井樑、棧樑）必須強化，至於內部主、次空間則是以木地板及日本榻榻米為主。
- D. 結構牆與隔間牆：現況外牆皆斑剝脫落，施工時清潔表面髒污後加以防水處理，考量氣候環境因素及耐久度，外牆依照原有工法整裝，期能達成回復舊有原始面貌。而內部部分牆面考量是否遵循傳統工法以竹片、黃土、稻草、糟糠、以及牛糞混合製成之材料加以復原，作為未來體驗教學的教材。考量未來的使用機能，重要的結構牆必須以較先進的現代工法施作，但在牆面修飾上，仍要維持原有樣貌。
- E. 窗：避免使用現代鋁窗，維持原先的木窗櫺結構，並復原窗戶本身原有雨簷，並針對屋內可堪用之舊木材，進行整修含括了：**a. 油漆磨除** **b. 面磨光**



c.防腐仿古處理 d.顯紋砂磨 e.護木油表面處理。

#### 4.閒置空間再利用行銷推廣策略

##### (1) 養生休閒產業進駐招商計畫

東部永續發展計畫中之永續社會的概念為經營模式結合精緻農業、文化創意產業。透過鎮公所列管日式宿舍的空間，作為藝文團體、社區團體或是養生休閒產業的使用，如旅人宿舍、綠色餐廳、Long Stay、心靈產業、藥草保健、另類民俗養生等。除依據關山鎮產業做總量上的虛擬配製，以控制整體產業品質，並且擬定養生休閒產業進駐招商計畫，讓欲進駐之產業可以了解集村內的優勢與潛力。而修繕過後的公共空間亦可以依照 OT 的方式進行租借，讓關山鎮可以有良好且具有文化特色的營運空間。

##### (2) 關山米食堂推廣計畫

以關山地區米食產業為基礎，透過美食料理專家從旁指導，將在地產業元素融入與自我風格特色之形塑，協助業者以養生膳食為主題，嘗試研發新的產品。

以日式建築的環境美學結合創意設計，藉由業者間的集思廣義、腦力激盪，以關山地區人文、生態、生產特色為主軸，讓學員互相討論及設計屬於關山的餐飲空間美學，以此嘗試感知相關生活環境素養與美學創意。

##### (3) 打造日式風格旅人宿舍

整合相關單位的資源挹注，進行關山鎮日式宿舍群與歷史建築的整修計畫，修繕前，應先將建築原貌進行測繪與史料彙整，讓宿舍群與歷史建築最初的原貌可以永久成為關山鎮的重要文化資產。



打造日式風格旅人宿舍

未來以 OT 的方式委託給有意來此創業或在地經營的業者，讓關山鎮的日式宿舍群可以發展成具特色的旅人宿舍。

##### (4) 簡單生活創意市集

創意市集在臺灣已形成年輕一代創意設計及奇思幻想發表的平台。關山鎮如何藉由豐富的歷史文化資源與相關手創者的創意作結合，發展出獨特的創意交流平台，作為行銷宣傳關山地方獨特的文化創意。目前可作為創意市集的點有關山鎮中華大戲院、關山鎮日式宿舍群、台鐵舊宿舍群，成為一常態性的活動。



創意市集與地方文創商品



## (5) 生活地圖建築巡禮

藉由 1-2 小時步行可及範圍或是自行車道，結合周邊景點，呈現商業、文化、歷史、休閒、生態、產業、建築的複合式空間的主題遊程。運用關山鎮的景觀特色、產業特質與地區歷史作為發展的基礎，提升文化本身的附加價值，同時吸引觀光人潮，且使消費者願意花費更多的時間體驗駐留旅遊不再走馬看花而是從生活出發細細品味。找尋地方在地生活故事及歷史空間的重現作為地方特色宣傳的主題，並且引用關山鎮舊地名或歷史故事的意涵作為空間之命名，期以引發居民的記憶與認同感，近一步作為關山地區歷史文化之象徵。



特色行銷將可創造商機



移民村文化將可成為關山特色之一



## (二) 電光地區特色產業提升計畫

### 1. 計畫目標

本計畫以發展關山鎮電光地區有機養生產業為主軸，期望以電光地區諾麗果、梅、愛玉、金線蓮等特色產業，帶動地區樂活休閒、自然有機、文化巡禮及生態體驗層面之加乘效果，提升有機養生產業經營績效，並導入區域性共同經營的理念，結合社區意識，自發性提升服務品質及消費環境改善，建立永續經營基礎。並透過輔導機制的建立，整合行銷資源，推動產業交流與強化產銷體系，強化電光地區特色產業在消費市場之能見度與知名度。未來藉由有機養生產業的提升發展，結合「經管培力」、「產品加值」、「魅力形塑」、「文化推廣」等工作主軸，達成關山鎮電光地區有機養生產業，本計畫之目標如下：

#### (1) 永續運作經營提升

藉由地方業者全程參與及整合社區居民意見，以落實社區資源共享為目標。從經營共同的想法及正確的價值觀開始，帶領全體從規劃、施作與管理的共同執行，教育地方住民重新思考地方產業的需求，在重新理解、詮釋向自身文化的過程中凝聚共識，進而彰顯電光地區的特色，為地方產業永續經營打下基礎。

#### (2) 產品開發加值提昇

新一代的產業發展，商品應不再侷限於只做為單一用途，經由此輔導計畫，結合創意設計，提高產品附加價值，將其轉型為具有觀光價值之產業，除了能營造出質感與價值並創造高利潤之外，將此種產業意象推銷至消費大眾，同時培養商家經營行銷能力，藉由自主的組織，達到永續經營目的。

#### (3) 有機養生形象塑造

藉由 **CIS** 塑造創造特色產業鮮明之視覺意象，發展成識別應用系統，廣泛運用於空間環境元素、農產或觀光產品包裝上，建立清晰地區自明性，以愜意舒適的環境、親切的尺度來創造充滿地方特色之休閒消費環境，塑造電光新形象。

#### (4) 文化推廣宣傳

串連周邊文化產業及關山休閒農業資源，成為整體觀光遊憩發展網路，並經由各產業整合及聯盟來達成傳統事業觀光化的動力。整合行動以塑造事件性之主題，達到提高電光特色產業的能見度，以聯合策略行銷的方式，把餅做大，資源分配並效益共享。

## 2. 執行計畫

本計畫之推動，以關山有機養生為核心，整合特色產業、農村意象及休閒農業等重新組構，並結合在地生活文化及在地歷史空間等資源，以『關山有機養生產業』為主題，透過計畫性之行動策略與方法，實現關山電光地區特色產業發展願景，其計畫策略分述如下：

### (1) 協助成立有機養生推動小組

由機關、農會、產銷班及學術單位等團隊，推選出代表成立「關山有機養生產業」推動小組，包含蔬果研發培育、農業行銷推廣、養生餐研發等專業人才，以協助地方產業之推動。

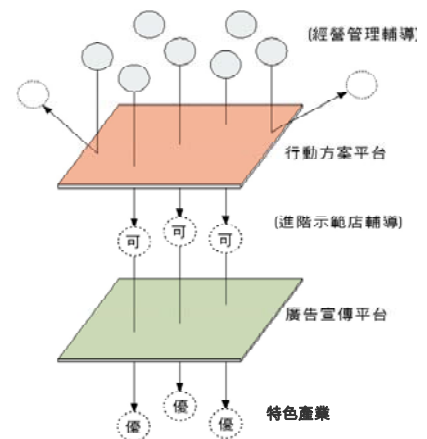
### (2) 研擬電光有機養生產業輔導機制

就本執行案成立專家顧問團隊，擬定輔導機制及商家輔導與業者訪視之規範，包含經濟事業經營管理各項構面，如生產、行銷、人力資源、研發、財務...等，並撰寫診斷報告及提出輔導建議與預定做法。

組織的工作分門別類並分工運作，建立完善的「組織經營管理機制」，加強組織管理，永續組織發展，充分活用現有資源更進一步擴大組織面向經營管理，以達地區共存共榮之最大效益。

### (3) 商家訪視輔導

安排專家顧問團主動前往現場訪視輔導商家，針對商家之經營體質、店家招牌設計、產品包裝、人員訓練等進行現場指導。提供實質建議，協助成為地區之示範商家，以帶動地區商家群起效尤，示範商家。第二階段就訪視輔導有案之商家，選擇重點商家更深入輔導，過程中透過專家學者與業者深入訪談與實地勘察體驗，針對店家之需求提供實質改善建議，以提昇店家整體服務品質，並且依據店家特性與體質協助規劃適合店家之體驗式商品服務。



### (4) 組織培力運作

#### A. 舉行工作推動協調會議

各場次以溝通協調並達成共識為主要目標，工作內容包含協調會議主題確定與相關人員邀請。

#### B. 辦理地區願景共識營

以培訓 40 人為原則，辦理 3 天 2 夜之經營管理策略規劃共識凝聚課程，以協助電光地區擬訂經營願景、目標、策略及行動方案等，並凝聚地區共識及向心力。並





分別說明各場次課程規劃理念與架構、訓練進行方式、課程活動內容紀要、照片、學員問卷調查統計與分析與檢討建議...等。期營造商圈共識，建立溝通管道，以利計畫推動。

### C. 規劃標竿範例觀摩

以經驗交流及分享學習為目的，活動以 3 天 2 夜為原則，辦理方式以同業業案例研討或觀摩活動為主。透過戶外觀摩之過程，讓商家了解其他地區特色產業營造過程，包含組織、店家特色、區域環境指標等，並經由當地導覽解說，讓電光產業更具有深刻之印象，並經由簡報後雙方面對面的意見經驗交流，讓商家在環境特色的營造上皆獲益不少。

#### (5) 建置產業專屬網站

設置電光有機養生產業主題網站，介紹地區特色、產業文化、產品介紹等，透過多元管道介紹，以增加地區之曝光度。後續並針對主題網站之內容，依實際現況進行調整更新維護，包括即時資訊、地區產業活動等，以增加網站內容之豐富度，營造地區友善遊逛環境。並且與有意願配合產業業者共同經營產品訂購專區，讓業者透過網站產品的介紹下載訂購單，透過電子 E 化平台就可以提供遊客更便捷的訂購服務。

#### (6) 電光地區有機養生產業主題形象塑造

##### A. 協助開發有機養生產品

依據電光地區有機養生產業如諾麗果、金線蓮、梅及愛玉等為主要食材，邀請國內餐飲學校或知名大廚或食品營養專家，開發養生蔬果產品，如方便家庭主婦烹煮的調理包、設計創意養生食譜及料理等，增加地方產業的變化性與豐富性，更可作為地區產業之創新品牌，後續配合節慶活動或是記者會辦理，推出電光創新品牌料理與店家，以吸引遊客前往享用，提昇電光有機養生之知名度。



**B.協助設計地區特色產業商品**

依地區養生蔬果特色產業為主軸，協助創意構思，開發多元化且具代表性之特色伴手禮。與有意願配合之電光地區商家業者，開發出屬於店家本身特色商品，將店家特色加以設計，可研發出一系列店家文宣商品、產業伴手禮，不僅可加強店家特色，亦可提供店家販賣自有特色商品。

**(7) 整合行銷推廣****A.行銷活動文宣**

配合計畫導入說明會、產業活動及成果展，編印相關文宣資料，文宣內容應包含關山鎮地區簡介、計畫目標、計畫排程、預期效益與階段性執行成果等，以達到廣宣效果。

**B.媒體行銷**

透過創造話題性的議題、主題行銷活動、地區四季產業主題、生態旅遊或與雜誌合作報導來關山、電光怎麼玩的遊程介紹等，與媒體企業共同結盟。並邀請媒體記者或旅遊雜誌，以體驗活動的方式，讓媒體深入報導電光地區的產業特色，吸引更多遊客前往。

**C.生態旅遊策略聯盟之規劃與執行**

結合自然有機、樂活休閒、文化巡禮與生態體驗之結盟辦法擬定，提出實際行動方案：強調體驗生活與養生蔬食，用以強化電光利基，並經由異業結合策略聯盟的共同行銷方式產生最大之綜效，提升電光地區整體行銷能力。

**(8) 舉辦產業主題行銷活動**

藉由配合地區活動的舉行，吸引各地遊客的注意及參與，並以電光有機產業主題元素設計活動內容，把與計畫相關之「有機」、「養生」以及「休閒農業」等重大訴求融入活動之中。



配合國內商品展售活動，以在地的有機養生為主題，並邀請輔導改善後的店家一同參與，透過共同行銷的方式，展現電光在產業輔導計畫上成效，並在活動上，以小型的互動活動，讓遊客更親近的體驗電光的產業特色，並在現場以定時定點的解說方式，帶領遊客共同進入電光的有機養生世界。

**(9) 服務品質提升****A.辦理服務品質競賽**

以網路的票選機制或微笑貼紙，透過良性競爭的方式，評比電光地區產業據點的服務品質，藉比賽的活動方式，增加產業據點的曝光率及知名度，並於活動結束後由公所頒發服務品質認證標章，作為消費者未來選



擇之依據。

#### B.經營培育課程

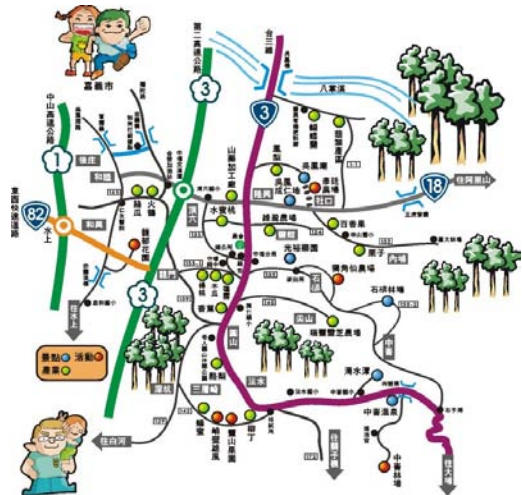
以活動學習與服務的機制來達到凝聚社區共識的目的，針對商家加強普遍經營管理層面軟硬體上不同問題及需求，在教育訓練部分將和鄰近大學舉辦店家教育訓練，以利電光地區商家能夠就近學習。培育課程包含面向：經營管理、管理制度、行銷計劃、接待禮儀、美食開發等。

#### (10)地方識別系統設計

電光地區產業以農業為主，近年來許多休閒產業的發展日趨成熟，部分店家也已具有 **CIS** 的觀念。對未來電光地區導入識別系統概念，對地方特色產業的推廣上，具特色的視覺標誌系統將更有助於行銷；利用在地特色產業的形象識別標誌推出相關的特色商品並廣泛運用於空間環境元素，農產或其他產品等包裝上，建立清晰之地區自明性。

#### (11)養生蔬食產業觀光導覽手冊

遊客來到電光，需要有像是專業地陪般的導覽資訊，結合地區生活、生產及遊逛路線等資訊，可以讓遊客不需要導覽人員，就能熟悉了解電光地區文化與產業的美，而深度體驗的遊歷，不僅能使遊客心甘情願的掏出錢來消費玩逛又吃又買，並提高民眾二次消費的意願，也才会有吃好道相報的口傳廣告。此外，國人旅行的模式，逐漸轉變為適合深度體驗地方且機動性高的自由行為主，規劃完善多元化的遊程建議，搭配自導性的導覽資訊，以便利民眾的旅遊習慣，進而吸引更多消費者來訪。



#### (12)產品包裝設計

產品銷售業績的好壞，除本身的品質外，也取決於包裝設計行銷手法，而傳統上大都以份量大、價格低為主打，未來藉由包裝設計，重新分配產品強調的重點，精緻化產品的份量，樸實且有質感的包裝，提高產品的價值感，目標是成為讓遊客非買不可的伴手禮。





### (13) 關山新視野攝影比賽

於關山地區舉辦「發現關山新視野」攝影比賽，廣邀民眾參與，進而吸引遊客前往電光遊玩，透過百景競賽，利用快門瞬間捕捉地方的美與真實，輔以影像及文字，將地區三生之美向外渲染，凸顯地區產業文化、景觀生態之特色。

### (14) 有機養生工作假期

推廣讓民眾親身感受農村田園生活，體驗「自己種菜自己吃」之樂趣，因此將和電光有機農場合作，規劃農村體驗營，讓有興趣參與農村生活者或是相關學校科系之學生，透過環境教育學習愛惜環境生態與土地。



### 3. 預期效益

透過整合在地組織與店家經營課程培訓，以凝聚地區共識，提昇業者自主參與度、經營體質與服務品質，改善其經營管理與行銷管理能力；經由計畫推展產業品牌形象，藉由主題活動辦理、媒體行銷與成果展示，促使電光地區休閒產值的提昇。為了提昇商圈整體服務品質，協助改善店家經營環境、建立完善導覽資訊系統、增加多元化之商品服務，並且與大專院校結盟開發獨家養生膳飲，增加遊客對於電光地區之滿意度，提昇遊客重遊率，拓展經濟消費。並達到以下目標效益

- (1) 提昇關山鎮地方特色產業者的信心
- (2) 創造優質的文化觀光旅遊品質
- (3) 青壯人口回流所帶動地方經濟的繁榮
- (4) 建立正確的農特產品消費觀念和信心
- (5) 打造電光印象，創造品牌經濟效益
- (6) 整合周邊區域多元資源，創造共榮願景

### 4. 計畫相關配合計畫及措施

#### (1) 學術界合作計畫

針對本計畫需由專家學者組成顧問團隊、成立有機養生產業推動小組，協助研擬產業輔導機制、商家訪視輔導及深入輔導等，因此合作的方式為聘請鄰近大學學者，如臺東大學(身心整合與運動休閒產業學系)、東華大學

(觀光暨休閒遊憩學系、自然資源與環境學系、企業管理學系、藝術與設計學系、藝術創意產業學系)、慈濟大學等，共同溝通研討、合作參與或與學校相關科系建教實習等方式，進行田野訪談調查與市場研究調查、實品設計製作、或舉辦大專生文化創意競賽(紀念品、繪畫、多媒體、生活藝品等)，之後提出研究報告或成品，並在適當的時間點蒞臨出席研討會，並提出問題解決方案。

## (2) 其他研究機構合作計畫

本計畫需要熟悉市場運作實務的顧問專家，將聘請管理中心顧問公司之專家來執行商家診斷與商圈評估，並邀請蒞臨協會協助經營管理的操作與訓練員工實務操作。另也將與日本相關產業專家學者或單位共同針對關山鎮特色產業進行交流與經驗分享。

## 肆、分期分區計畫與行動方案

在眾多的改善計畫中，需考量經費的來源與改善的次序，方能達成最大的效益。建議優先改善重點發展地區，把重點的環境基礎建設優先改善後，配合相關的軟體計畫，才能將池上關山特有的資源及發展養生產業之特色空間逐步呈現出來。

以池上關山重點發展地區與未來發展構想計畫為基準，審視其範圍內或相關具有發展養生休閒產業之特性及空間整體空間發展願景構想，整理出近期（前 3 年期程）建議優先改善之計畫。推動之期程可彈性調整，但須注意備註欄提及的次序性，以避免計畫內容的重疊與失焦。

### 一、短中長期計畫與部會分工、相關配合事項

針對本計畫擬定之行動計畫方案未來推動的期程，將依據改善之急迫性、推動難易程度、土地取得問題、執行成效及環境介面單純程度與否等，區分為近期或中長期執行：

#### （一）近期執行

考量具有改善急迫性及重要地區養生產業資源整合與及具發展養生產業空間之潛力重點地區之計畫，可達到整體養生休閒產業發展之整體發展，整體效應除可串接地區養生資源，並達到整體效應，完成後可將池上關山既有之生態資源及文化資源體系有效復原、串連者。其建設項目又以無土地取得問題、執行期程短，成效大者為最優先考量。建議以三年期為近程目標年，指定前三年可具體推動之重點行動計畫方案，發包相關計畫與工程予以推動。

養生休閒產業輔導暨人才東移示範處後續推動計畫（民國 100 年）

池上鄉、關山鎮地方文創產業扶植計畫（民國 100 年）

池上鄉、關山鎮閒置房舍再利用暨微型創業創意競賽（民國 100 年）

關山鎮濕地公園規劃及保育、生態旅遊、環境美學行動（民國 100 年）

池上鄉、關山鎮、鹿野鄉養生休閒產業地產基金計畫（民國 100-102 年）

池上鄉、關山鎮閒置日式住宅房舍調查暨修復計畫（民國 100-102 年）

池上鄉、關山鎮 Long Stay 推動輔導計畫（民國 100-102 年）

#### （二）中長期執行

以範圍涵蓋較廣之帶狀與面狀發展為主，並透過實質的空間串連及非實質的民



眾參與機制，完成後能改善全鄉整體品質，提昇養生環境之建置生態與視覺景觀質與量者。此外，也包含此建設計畫為延續前述近期之重點行動計畫方案工作，或環境界面複雜，但具推動必要性者為優先考量。中長期建設將視近期階段三年執行成果及電光相關政策發展，另訂目標年以逐步實踐發展計畫。

池上鄉養生/長宿示範聚落環境營造計畫（民國 101 年-102 年）

池上鄉、關山鎮地區交通接駁系統改善計畫（民國 101-102 年）

養生主題旅遊行銷推廣專案（民國 102-103 年）

特色養生主題農產之研發計畫（民國 102-105 年）

養生休閒產業店家及認證制度專案（民國 103 年～105 年）

表 4-1 相關計畫執行計畫表

目標	策略方向	工作項目	具體計畫內容	部會既有計畫	提擬爭取	負責單位	建議經費
環境整備面向	閒置空間再利用	閒置房舍活化再利用	池上鄉、關山鎮閒置日式住宅房舍調查暨修復計畫（民國 100-102 年）		※	文化建設委員會	1800 萬
	環境改善	濕地保育	關山鎮濕地公園規劃及保育、生態旅遊、環境美學行動	國家濕地計畫		內政部營建署	500 萬
	交通設施整備	交通接駁改善	池上鄉、關山鎮地區交通接駁系統改善計畫（民國 101-102 年）		※	交通部	1500 萬
	地方文化提升	地方文創工藝扶植	池上鄉、關山鎮地方文創產業扶植計畫（民國 100 年）	文化創意產業計畫		文化建設委員會	800 萬
產業整合提升面向	地方產業提升	部會資源整合及延續推動	養生休閒產業輔導暨人才東移示範處後續推動計畫（民國 100 年）		※	營建署城鄉分署	500 萬
		產業輔導落實	池上鄉、關山鎮、鹿野鄉養生休閒產業地產基金計畫（民國 100-102 年）	地產基金計畫/競爭型		經濟部中小企業處	1800 萬
		微型創業競賽	池上鄉、關山鎮閒置房舍再利用暨微型創業創意競賽（民國 100 年）		※	內政部營建署	550 萬
	養生產業發展	Long Stay 推動	池上鄉、關山鎮 Long Stay 推動輔導計畫（民國 100-102 年）	水保局相關計畫/需確認啟動情形		行政院農委會	800 萬
		養生聚落示範處	池上鄉養生/長宿示範聚落環境營造計畫（民國 101 年-102 年）		※	內政部營建署	400 萬

目標	策略方向	工作項目	具體計畫內容	部會既有計畫	提擬爭取	負責單位	建議經費
	地區節慶及活動的整合	養生旅遊推廣	養生主題旅遊行銷推廣專案（民國 102-103 年）		※	交通部觀光局	600 萬
	增加產業附加價值	特色農產研發	特色養生主題農產之研發計畫（民國 102-105 年）		※	行政院農委會	1000 萬
	地區養生資源整合	認證及標章制度	養生休閒產業店家及認證制度專案（民國 103 年～105 年）		※	經濟部商業司	500 萬

## 二、未來推動之行動方案

### （一）閒置空間建築及土地修繕計畫

推行居遊或長宿構想的第一步，建議優先將聚落中的公共空間與閒置且具有特色的日式宿舍、歷史建築、特方特色古厝進行修繕。透過聚落整體環境景觀的改善，作為來養生休閒產業及相關產業發展之基礎。

#### 1. 日式宿舍與特方特色古厝原貌測繪與史料彙編計畫

建議在日式宿舍與特色古厝修繕前，應先將建築原貌進行測繪與史料彙整，讓日式宿舍與特色古厝最初的原貌可以永久成為地區重要文化資產。

#### 2. 公共空間修繕計畫

在進行聚落環境改善的同時，建議應優先改善公共設施（道路景觀、排水系統、照明與安全設施）與公共空間（公有與用地建築，如：活動中心、警察廳舍、神社遺址、集會場所等），除了具有拋磚引玉的效果外，亦有示範性的作用，透過民眾對於公共空間相關議題的參與，讓民眾重新賦予舊有閒置空間的新定位。



公共空間對居民來說具有多種意義

#### 3. 日式宿舍群修繕計畫

關山鎮目前的日式宿舍群目前呈現閒置或無人使用之狀態，未來透過文化局申請文化建設委員會之計畫案申請修復日式宿舍群或以地區雇工購料，透過以「全人」的習性概念，自己找出房子破損的地方，自己買材料，找尋當地的工人，再請老師傅帶著工人



菸樓修繕後內部空間可做多元使用

進行整修，自發性的修繕空間，從一開始的結構評估、修補、換新、加強的部份。修繕原則避免使用不鏽鋼浪板及鋁門窗等現代化材料，外形仍需保留原有木造屋架式樣，僅內部空間可略做調整，使內部空間使用機能更加強化，透過社區共同修繕及參與已凝聚共同意識。

#### 4.養生休閒產業進駐招商計畫

東部永續發展計畫中之永續社會的新莊園概念為經營模式結合精緻農業與文化創意產業。日式宿舍群以短期或長期提供租借空間的方式，作為藝文團體、社區團體或是養生休閒產業的使用，如地方民宿、綠色餐廳、Long Stay、心靈產業、替代醫療產業等。透過池上關山之發展，可透過共同組織(池上關山地區行動小組)，以控制整體產業品質，並且擬定養生休閒產業的相關產業進駐招商計畫，讓欲進駐之產業可以了解關山日式小鎮或池上集村聚落內的優勢與潛力。而修繕過後的公共空間亦可以依照 OT 的方式進行租借，讓養生休閒相關產業可以有良好且具有文化特色的營運空間。

## (二) 專長整合與課程

待養生休閒產業重新啟動，硬體環境逐步改善的同時，對於養生休閒產業發展及經營的構想、共識、技術與支援等軟體的無形成長，可以透過池上關山地區行動小組、地方文史工作室與社區團體的安排與招集，定期定時依需求與成長的時程擬定專長互助、創意激發、問題回饋與知識經濟等課程，讓養生休閒產業軟體層面也進入軌道。

#### 1.地方工作坊的操作

工作坊操作已逐漸取代傳統被動式學習，成為激發創意、誘發情感及交流互動之最佳模式。工作坊的角色有三種：「參與者」、「專業者」及「促成者」，並以其參與、溝通、動手做、學習四項精神進行操作。

藉由模擬店家解說員接待遊客引領進入地方文化歷史旅遊景點，以競賽方式提升池上關山地區店家解說能力，轉換成學習者與教導者角色束縛，透過多重角色扮演，達到參與者、工作團隊、統合良性競爭與互動之目的。透過專業知識將不同環境、不同角色、不同專業領域人才聚集，共同學習、相互切磋，應可為地方激發出更多元發展之創意，創造學習思考的多元性並



工作坊可讓參與民眾一同涉入核心問題



經驗交流可以增加專業間的互動



藉由競賽提供互助與教學的專長。

## 2. 相關案例交流學習

池上關山目前產業的發展主要以農民的永續生產、文化的傳承與 **LOHAS** 相關產業為主，未來可針對目前已有相關經驗的店家作為池上關山地區推動有機農業觀摩考察活動的示範點，亦對國外推動 **LOHAS** 集村成功的案例加以研析，甚或邀請當地領袖淺談他們的經驗。藉由活動的舉辦讓民眾了解更多新的產業資訊，例如透過其他地區與池上關山地區推動有機農業的經驗，如萬安社區發展協會、池上關山農會等地方，以增加組織未來運作上能更加順利，以及培育組織領導人才。

## 3. 養生餐廳與相關產業之空間創意營造

以池上關山地區環境資源為基礎，藉由養生創意工作坊改造優質民宿空間、餐廳，透過專家從旁指導，進行環境元素融入與自我風格特色之形塑，協助學員嘗試學習如何觀察→整合→串連資源→動手改造→成果發表。環境美學結合創意設計，藉由各組組員集思廣義、腦力激盪，以池上關山地區人文、生態、生產特色為主軸，讓學員互相討論及設計養生餐廳或空間美學，以此嘗試感知相關生活環境素養與美學創意。空間美學營造競賽，將由各組組長（或組員）說明設計概念、營造過程與生活構想，並由評審及全部學員共同票選具有生活創意的示範點，最後評選出優勝頒獎表揚。

## 4. 知識經濟與相關技術課程

可以定期安排知識經濟與相關的技術課程，並且藉由地方專長的交流與切磋，提升關山日式長宿小鎮及池上萬安有機集村聚落的知識領域。

# (三) 生態旅遊與資源串連

生態旅遊與既有景點資源的串聯，是關山親水公園濕地復育、萬安有機集村聚落環境永續經營與多元性資源整合的最好展現，建議可以將萬安有機集村聚落中的生態體現加以圖像與細部呈現，讓外來的遊客可以認知池上關山的生活方式就是與環境共榮的最好案例。並且透過全鎮型解說指標系統建構，讓全鎮的環境與遊憩資源，可以輕而易舉的推廣出去。

## 1. 萬安有機集村聚落＝身心靈有機聚落

以有機村、**LOHAS**、低能源消耗等概念，將池上環境建構達成綠色、生態、環保、健康、省能、省資源的生活環境，它是符合生活的展現且具有教育機能。

## 2. 關山日式長宿小鎮=Long Stay 長宿小鎮

### 3. 養生生活地圖

養生生活地圖的概念為將對人體有益的、健康的或對地球友善的景點標示於地圖上。期望居民藉由繪製自己社區生活地圖的過程，開始觀察生活周邊，進而關心與注意社區環境的變遷，以對環境友善的方式。在池上關山有機養生生活地圖的實踐，是期望藉由地圖將鏈結養生資源景點及店家業者、社區點、公園綠地、生態資源點、有機食品商店、生態資訊中心、綠色商店等的景點標示於地圖上，作為池上關山養生生活地圖概念的實踐。



生態旅遊與綠色生活地圖

# 致 謝

---

本案的執行與完成，承蒙產、官、學各界的指導與參與。除本案受訪者、地方行政單位、社區團體、在地居民提供寶貴資訊與建議外，本案推動過程中尚有下列人士的參與，以及在執行過程中提供協助，貢獻寶貴的時間與智識。想在此特別提出致謝...

行政院經濟建設委員會都市及住宅發展處 馮輝昇簡任技正

行政院聯合服務中心 張家銘副執行長

公益平台文化基金會 嚴長壽董事長、蔡慈懿主任

台灣好基金會 徐璐執行長、李雅伶總監、符心宜小姐

福華大飯店 藍明鑑經理

臺北科技大學互動媒體科技設計研究所 王聖銘教授

東華大學環境政策研究所 蔡建福教授、劉珈妤小姐

花蓮縣景觀總顧問 連啟文 先生

台東縣前景觀總顧問 吳光庭 教授

大王菜舖子 王福裕 先生

O' rip 生活旅人工作室 王玉萍小姐、黃兆瑩先生

台東縣政府計畫處、文化暨觀光處、城鄉發展處、農業處

台東縣池上鄉鄉公所、關山鎮鎮公所

台東縣池上鄉農會、關山鎮農會

台東市鐵花村 村長豐政發先生

花蓮縣政府觀光旅遊處

花蓮縣富里鄉公所、玉里鎮公所

恩承居粵菜海鮮餐廳 林秋香老師

半農半 X 研究所 塩見直紀先生（日本）

翻譯 杭海莉小姐



**指導單位**    行政院經濟建設委員會

**委託單位**    內政部營建署城鄉發展分署

洪嘉宏分署長、謝正昌副分署長、羅美容科長、黃韻宇  
東區規劃隊 邱尚民、龔上圍、陳茂生

**協力單位**

TVBS 聯意製作股份有限公司  
食尚玩家-英特發股份有限公司  
新視界整合行銷有限公司  
傑森全球整合行銷股份有限公司  
馳豐整合行銷股份有限公司  
左右設計股份有限公司

**執行單位**     禾拓規劃設計顧問有限公司  
CNHW Planning & Design Consultants

計畫主持人    許晉誌  
共同主持人    郭麗津  
品質控管        陳大同  
參與執行        林宏晉、楊賀捷、許翰錚、柯佳惠、林欣薇、黃啟洲、李明樺  
專業顧問       李得全

中華民國九十九年十二月三十一日

---

---

---

---