

凡 例

- 一、本月報主要係以本署所主管之建築管理與國家(自然)公園等重要統計資料，予以按月整理分析，俾供釐訂政策及實施考核之參據。
- 二、本月報所載資料，間有更新或修正。凡與前期數字不同者，悉以本期數字為準。
- 三、本月報資料因四捨五入關係，部份總計數字與細項數字和之尾數，容或有未能相符。
- 四、95年1月份起住宅含集合住宅、小型安養機構、小型身心障礙者職業訓練機構、小型社區復健中心、小型康復之家、農舍(包括民宿)。
- 五、本月報當月、上月或去年同月無資料時不予分析。
- 六、本月報各項目之比較，涉及「其他」者屬不可歸類之項目，故不予列入比較分析。
- 七、國家(自然)公園簡報及解說服務因參訪人員可同時參訪各類活動，故按參訪活動內容分之總計會大於按參訪人員屬性分之總計。
- 八、本月報為便國際參考，並促進統計資料之國際交流起見，自民國八十二年一月(第一三六期)起除提要分析、名詞與定義等說明以外，一律以中英文對照方式刊布。
- 九、本月報各種符號定義如下：
 - 0：數值不及半單位
 - ：無數值

壹、建築物建造執照申請核發概況

一、建造執照核發情形：

103 年 1 月核發之建造執照件數計 3,124 件，較上(12)月增加 5.5%，較去年同月(102 年 1 月)增加 6.4%；總樓地板面積為 373 萬 6 千平方公尺，較上月減少 4.1%，較去年同月減少 1.9%(詳表 1-1)。

依縣市別而言，五都直轄市總樓地板面積占 52.1%，以臺中市占 14.6%最多，新北市占 13.9%次之，五都以外之其他縣市占 47.1%，其中以桃園縣占 16.4%最多，新竹縣占 5.2%次之；若與上月相較，五都直轄市總樓地板面積增加者依序為高雄市、臺中市及新北市，分別增加 14 萬 1 千平方公尺、4 萬 7 千平方公尺及 4 萬平方公尺，減少者依序為臺北市及臺南市，分別減少 16 萬 6 千平方公尺及 9 萬 1 千平方公尺，五都以外之其他縣市總樓地板面積增加最多者為苗栗縣，增加 8 萬 3 千平方公尺，增幅最大者為花蓮縣，增幅 148.9%，總樓地板面積減少最多者為桃園縣，減少 19 萬 9 千平方公尺，減幅最大者為基隆市，減幅 78.4%(詳表 1-2)。

圖 1-1 建築物建造執照

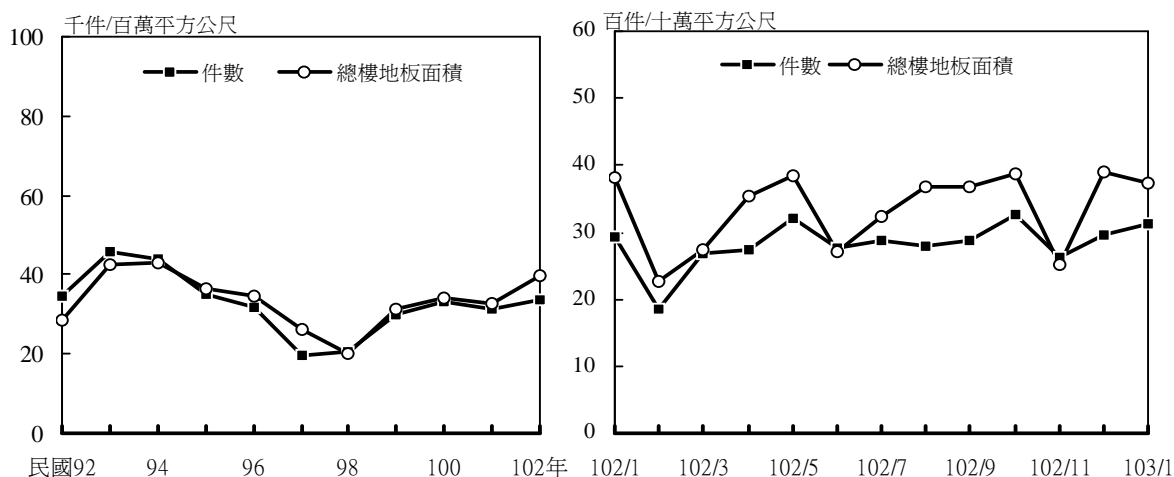


表 1-1 歷年建築物建造執照統計
Table 1-1 The Statistics of Construction Permit

單位：件；千平方公尺				Unit：Case；Km ²	
年別 Year	件數 Case	總樓地板面積 Total Floor Area	月別 Month	件數 Case	總樓地板面積 Total Floor Area
92 年 2003	34,468	28,356	102 年 2013	33,531	39,760
93 年 2004	45,934	42,497	1 月 Jan.	2,936	3,807
94 年 2005	43,805	43,200	2 月 Feb.	1,863	2,273
95 年 2006	35,184	36,664	3 月 Mar.	2,676	2,740
96 年 2007	31,704	34,732	4 月 Apr.	2,730	3,541
97 年 2008	19,484	26,166	5 月 May	3,199	3,837
98 年 2009	20,517	19,916	6 月 Jun.	2,762	2,701
99 年 2010	29,696	31,174	7 月 Jul.	2,862	3,224
100 年 2011	33,161	34,148	12 月 Dec.	2,962	3,896
101 年 2012	31,237	32,883	103 年 2014	3,124	3,736
102 年 2013	33,531	39,760	1 月 Jan.	3,124	3,736

表 1-2 核發建築物建造執照總樓地板面積統計

單位：平方公尺;%

地區別	103 年 1 月		102 年 12 月		較上月增減比較	
	總樓地板面積	百分比	總樓地板面積	百分比	總樓地板面積	百分比
總計	3,736,260	100.0	3,896,395	100.0	-160,135	-4.1
新北市	520,180	13.9	480,460	12.3	39,720	8.3
臺北市	34,806	0.9	200,838	5.2	-166,032	-82.7
臺中市	544,425	14.6	496,970	12.8	47,455	9.5
臺南市	419,804	11.2	510,332	13.1	-90,528	-17.7
高雄市	427,768	11.4	286,381	7.3	141,387	49.4
臺灣省	1,739,100	46.5	1,752,969	45.0	-13,869	-0.8
宜蘭縣	101,872	2.7	100,425	2.6	1,447	1.4
桃園縣	611,257	16.4	810,630	20.8	-199,373	-24.6
新竹縣	193,940	5.2	173,872	4.5	20,068	11.5
苗栗縣	164,949	4.4	82,428	2.1	82,521	100.1
彰化縣	144,473	3.9	118,858	3.1	25,615	21.6
南投縣	88,301	2.4	40,079	1.0	48,222	120.3
雲林縣	82,794	2.2	45,076	1.2	37,718	83.7
嘉義縣	88,075	2.4	37,702	1.0	50,373	133.6
屏東縣	101,572	2.7	88,236	2.3	13,336	15.1
臺東縣	12,484	0.3	7,743	0.2	4,741	61.2
花蓮縣	63,242	1.7	25,410	0.7	37,832	148.9
澎湖縣	8,347	0.2	14,046	0.4	-5,699	-40.6
基隆市	11,153	0.3	51,517	1.3	-40,364	-78.4
新竹市	58,338	1.6	126,769	3.3	-68,431	-54.0
嘉義市	8,303	0.2	30,178	0.8	-21,875	-72.5
福建省	19,181	0.5	64,107	1.6	-44,926	-70.1
金門縣	16,264	0.4	64,107	1.6	-47,843	-74.6
連江縣	2,917	0.1	-	-	2,917	-
內政部指定特設 主管建築機關	30,996	0.8	104,338	2.7	-73,342	-70.3
國家公園管理處	1,872	0.1	626	0.0	1,246	199.0
其他	29,124	0.8	103,712	2.7	-74,588	-71.9

二、住宅建造執照核發情形：

103 年 1 月份住宅(含農舍)建造執照核發件數共計 2,555 件，較上月增加 7.4%，較去年同月增加 11.7%；戶數共計 12,094 戶，較上月減少 15.2%，較去年同月減少 8.8%；總樓地板面積為 230 萬 4 千平方公尺，較上月減少 10.8%，較去年同月減少 7.4%(詳表 1-3)。

依縣市別而言，五都直轄市總樓地板面積占 51.0%，以臺中市占 18.1%最多，高雄市占 12.1%次之，五都以外之其他縣市占 48.8%，其中以桃園縣占 20.6%最多，苗栗縣占 6.1%次之；若與上月相較，五都直轄市總樓地板面積增加者依序為高雄市及臺中市，分別增加 7 萬平方公尺及 6 萬 7 千平方公尺，減少者依序為臺南市、新北市及臺北市，分別減少 14 萬 9 千平方公尺、8 萬 6 千平方公尺及 7 萬 8 千平方公尺，五都以外之其他縣市總樓地板面積增加最多者為苗栗縣，增加 7 萬 2 千平方公尺，增幅最大者為雲林縣，增幅 115.2%，總樓地板面積減少最多者為桃園縣，減少 12 萬 9 千平方公尺，減幅最大者為基隆市，減幅 86.9%(詳表 1-4)。

圖 1-2 住宅建築物建造執照

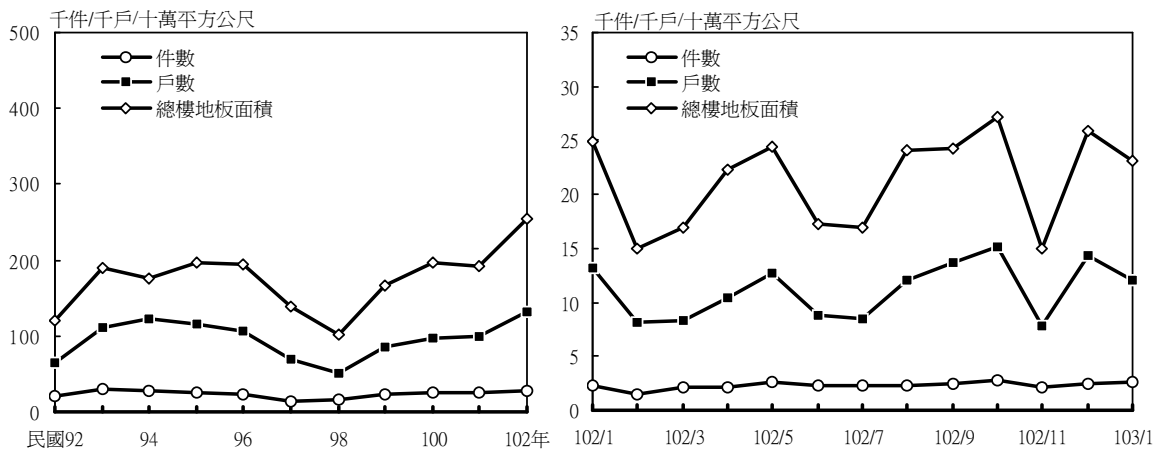


表 1-3 歷年住宅建築物建造執照統計

Table 1-3 The Statistics of Housing Construction Permit

單位：件；戶；千平方公尺

Unit: Case; Household; Km²

年別 Year	件數 Case	戶數 Household	總樓地板面積 Total Floor Area	月別 Month	件數 Case	戶數 Household	總樓地板面積 Total Floor Area
92 年 2003	21,606	64,341	11,961	102 年 2013	27,234	133,072	25,417
93 年 2004	30,386	110,981	18,891	1 月 Jan.	2,288	13,266	2,488
94 年 2005	27,886	121,652	17,674	2 月 Feb.	1,467	8,178	1,500
95 年 2006	25,663	116,831	19,738	3 月 Mar.	2,166	8,261	1,697
96 年 2007	24,060	106,270	19,359	4 月 Apr.	2,190	10,462	2,231
97 年 2008	14,072	69,941	13,912	5 月 May	2,631	12,751	2,448
98 年 2009	15,389	51,180	10,088	6 月 Jun.	2,239	8,738	1,732
99 年 2010	23,501	84,518	16,737	7 月 Jul.	2,291	8,475	1,698
100 年 2011	26,538	97,755	19,787	12 月 Dec.	2,378	14,257	2,583
101 年 2012	24,576	98,663	19,319	103 年 2014	2,555	12,094	2,304
102 年 2013	27,234	133,072	25,417	1 月 Jan.	2,555	12,094	2,304

表 1-4 核發住宅建造執照總樓地板面積統計

單位：平方公尺;%

地區別	103 年 1 月		102 年 12 月		較上月增減比較	
	總樓地板面積	百分比	總樓地板面積	百分比	總樓地板面積	百分比
總計	2,303,990	100.0	2,583,421	100.0	-279,431	-10.8
新北市	236,408	10.3	322,294	12.5	-85,886	-26.6
臺北市	23,158	1.0	101,165	3.9	-78,007	-77.1
臺中市	418,124	18.1	350,806	13.6	67,318	19.2
臺南市	218,215	9.5	367,635	14.2	-149,420	-40.6
高雄市	278,296	12.1	207,964	8.0	70,332	33.8
臺灣省	1,109,425	48.2	1,193,720	46.2	-84,295	-7.1
宜蘭縣	67,707	2.9	36,004	1.4	31,703	88.1
桃園縣	474,871	20.6	603,796	23.4	-128,925	-21.4
新竹縣	136,682	5.9	82,435	3.2	54,247	65.8
苗栗縣	140,519	6.1	68,901	2.7	71,618	103.9
彰化縣	47,934	2.1	68,988	2.7	-21,054	-30.5
南投縣	28,518	1.2	35,377	1.4	-6,859	-19.4
雲林縣	42,222	1.8	19,619	0.8	22,603	115.2
嘉義縣	27,244	1.2	15,769	0.6	11,475	72.8
屏東縣	41,520	1.8	55,685	2.2	-14,165	-25.4
臺東縣	10,159	0.4	5,261	0.2	4,898	93.1
花蓮縣	33,486	1.5	19,880	0.8	13,606	68.4
澎湖縣	3,158	0.1	10,763	0.4	-7,605	-70.7
基隆市	5,582	0.2	42,646	1.7	-37,064	-86.9
新竹市	42,619	1.8	122,812	4.8	-80,193	-65.3
嘉義市	7,204	0.3	5,784	0.2	1,420	24.6
福建省	14,839	0.6	35,928	1.4	-21,089	-58.7
金門縣	14,839	0.6	35,928	1.4	-21,089	-58.7
連江縣	-	-	-	-	-	-
內政部指定特設 主管建築機關	5,525	0.2	3,909	0.2	1,616	41.3
國家公園管理處	1,872	0.1	334	0.0	1,538	460.5
其他	3,653	0.2	3,575	0.1	78	2.2

貳、建築物使用執照申請核發概況

一、使用執照核發情形：

103 年 1 月核發之使用執照件數計 2,689 件，較上月減少 0.3%，較去年同月減少 0.1%；總樓地板面積為 280 萬 3 千平方公尺，較上月減少 8.4%，較去年同月增加 6.2%（詳表 2-1）。

依縣市別而言，五都直轄市總樓地板面積占 53.7%，以新北市占 16.0% 最多，臺中市占 14.3% 次之，五都以外之其他縣市占 42.2%，其中以桃園縣占 13.5% 最多，新竹縣占 5.3% 次之；若與上月相較，五都直轄市總樓地板面積增加者依序為臺中市、高雄市及臺北市，分別增加 10 萬 7 千平方公尺、1 萬 9 千 3 百平方公尺及 1 萬 9 千 2 百平方公尺，減少者依序為新北市及臺南市，分別減少 21 萬 6 千平方公尺及 2 萬 3 千平方公尺，五都以外之其他縣市總樓地板面積增加最多者為金門縣，增加 6 萬 4 千平方公尺，增幅最大者亦為金門縣，增幅 311.2%，總樓地板面積減少最多者為桃園縣，減少 9 萬 1 千平方公尺，減幅最大者為基隆市，減幅 91.0%（詳表 2-2）。

圖 2-1 建築物使用執照

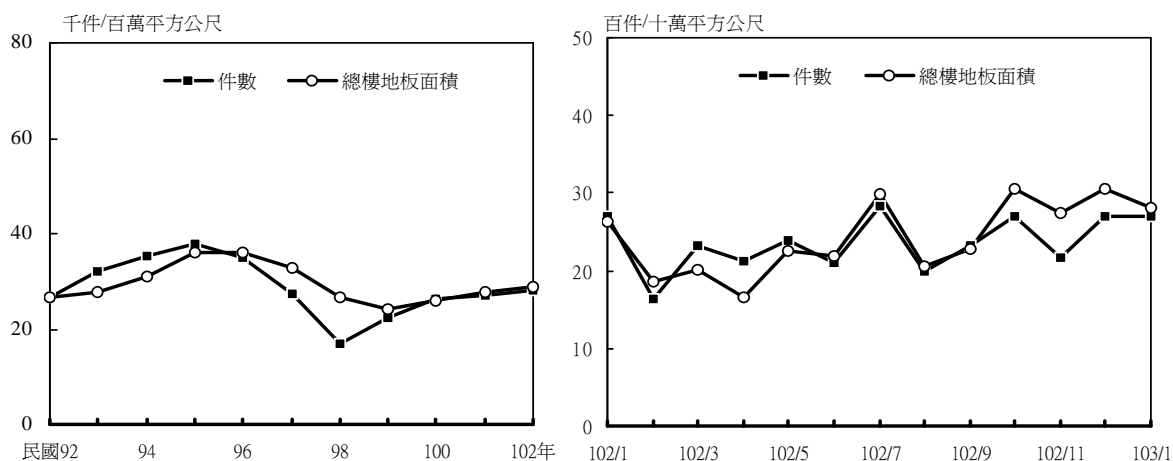


表 2-1 歷年建築物使用執照統計
Table 2-1 The Statistics of Occupancy Permit

單位：件；千平方公尺				Unit：Case；Km ²	
年別 Year	件數 Case	總樓地板面積 Total Floor Area	月別 Month	件數 Case	總樓地板面積 Total Floor Area
92 年 2003	26,579	26,497	102 年 2013	28,014	28,772
93 年 2004	31,902	27,873	1 月 Jan.	2,693	2,639
94 年 2005	35,271	31,028	2 月 Feb.	1,628	1,859
95 年 2006	37,978	36,202	3 月 Mar.	2,334	2,011
96 年 2007	34,797	36,024	4 月 Apr.	2,121	1,664
97 年 2008	27,376	32,717	5 月 May	2,390	2,248
98 年 2009	16,770	26,535	6 月 Jun.	2,108	2,186
99 年 2010	22,293	24,014	7 月 Jul.	2,841	2,979
100 年 2011	26,250	25,885	12 月 Dec.	2,698	3,061
101 年 2012	26,903	27,761	103 年 2014	2,689	2,803
102 年 2013	28,014	28,772	1 月 Jan.	2,689	2,803

表 2-2 核發建築物使用執照總樓地板面積統計

單位：平方公尺;%

地區別	103 年 1 月		102 年 12 月		較上月增減比較	
	總樓地板面積	百分比	總樓地板面積	百分比	總樓地板面積	百分比
總計	2,803,289	100.0	3,060,860	100.0	-257,571	-8.4
新北市	448,081	16.0	663,863	21.7	-215,782	-32.5
臺北市	164,715	5.9	145,514	4.8	19,201	13.2
臺中市	400,054	14.3	293,157	9.6	106,897	36.5
臺南市	228,533	8.2	251,963	8.2	-23,430	-9.3
高雄市	262,972	9.4	243,666	8.0	19,306	7.9
臺灣省	1,099,041	39.2	1,299,351	42.5	-200,310	-15.4
宜蘭縣	64,931	2.3	53,090	1.7	11,841	22.3
桃園縣	377,742	13.5	468,687	15.3	-90,945	-19.4
新竹縣	147,301	5.3	88,822	2.9	58,479	65.8
苗栗縣	53,164	1.9	61,495	2.0	-8,331	-13.5
彰化縣	70,161	2.5	94,845	3.1	-24,684	-26.0
南投縣	53,052	1.9	40,761	1.3	12,291	30.2
雲林縣	77,124	2.8	92,404	3.0	-15,280	-16.5
嘉義縣	30,416	1.1	47,936	1.6	-17,520	-36.5
屏東縣	76,996	2.7	82,067	2.7	-5,071	-6.2
臺東縣	10,967	0.4	51,687	1.7	-40,720	-78.8
花蓮縣	39,402	1.4	18,286	0.6	21,116	115.5
澎湖縣	11,868	0.4	10,052	0.3	1,816	18.1
基隆市	2,994	0.1	33,150	1.1	-30,156	-91.0
新竹市	69,995	2.5	146,235	4.8	-76,240	-52.1
嘉義市	12,928	0.5	9,834	0.3	3,094	31.5
福建省	84,772	3.0	20,953	0.7	63,819	304.6
金門縣	84,772	3.0	20,614	0.7	64,158	311.2
連江縣	-	-	339	0.0	-339	-100.0
內政部指定特設 主管建築機關	115,121	4.1	142,393	4.7	-27,272	-19.2
國家公園管理處	1,436	0.1	162	0.0	1,274	786.4
其他	113,685	4.1	142,231	4.6	-28,546	-20.1

二、住宅使用執照核發情形：

103 年 1 月住宅(含農舍)使用執照核發件數計 2,107 件，較上月增加 0.7%，較去年同月減少 2.1%；戶數共計 8,404 戶，較上月減少 7.5%，較去年同月增加 41.9%；總樓地板面積為 166 萬 3 千平方公尺，較上月減少 7.9%，較去年同月增加 29.7%(詳表 2-3)。

依縣市別而言，五都直轄市總樓地板面積占 54.9%，以新北市占 19.9%最多，臺中市占 16.2%次之，五都以外之其他縣市占 45.0%，其中以桃園縣占 16.0%最多，新竹縣占 7.7%次之；若與上月相較，五都直轄市總樓地板面積增加者依序為臺中市及高雄市，分別增加 3 萬 2 千平方公尺及 2 萬 5 千平方公尺，減少者依序為新北市、臺北市及臺南市，分別減少 15 萬 2 千平方公尺、5 萬 7 千平方公尺及 4 萬 9 千平方公尺，五都以外之其他縣市總樓地板面積增加最多者為新竹縣，增加 7 萬 6 千平方公尺，增幅最大者亦為新竹縣，增幅 145.1%，總樓地板面積減少最多者為新竹市，減少 6 萬 8 千平方公尺，減幅最大者為基隆市，減幅 88.6%(詳表 2-4)。

圖2-2 住宅建築物使用執照

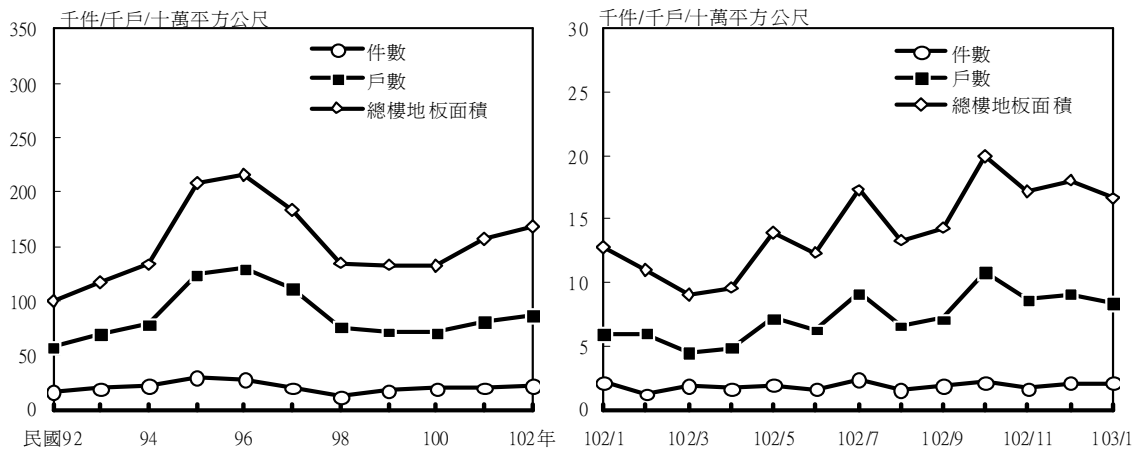


表 2-3 歷年住宅建築物使用執照統計
Table 2-3 The Statistics of Housing Occupancy Permit

單位：件；戶；千平方公尺				Unit: Case; Household; Km ²			
年別 Year	件數 Case	戶數 Household	總樓地板面積 Total Floor Area	月別 Month	件數 Case	戶數 Household	總樓地板面積 Total Floor Area
92 年 2003	16,233	57,589	10,011	102 年 2013	22,372	86,438	16,888
93 年 2004	20,336	69,408	11,760	1 月 Jan.	2,152	5,922	1,282
94 年 2005	22,314	78,760	13,333	2 月 Feb.	1,285	5,983	1,098
95 年 2006	29,177	124,120	20,803	3 月 Mar.	1,819	4,508	903
96 年 2007	27,608	130,596	21,578	4 月 Apr.	1,704	4,861	960
97 年 2008	20,804	111,202	18,415	5 月 May	1,911	7,275	1,394
98 年 2009	11,777	75,870	13,518	6 月 Jun.	1,625	6,312	1,235
99 年 2010	17,418	71,875	13,315	7 月 Jul.	2,330	9,179	1,730
100 年 2011	20,642	71,565	13,253	12 月 Dec.	2,093	9,089	1,807
101 年 2012	21,135	80,653	15,744	103 年 2014	2,107	8,404	1,663
102 年 2013	22,372	86,438	16,888	1 月 Jan.	2,107	8,404	1,663

表 2-4 核發住宅使用執照總樓地板面積統計

單位：平方公尺；%

地區別	103 年 1 月		102 年 12 月		較上月增減比較	
	總樓地板面積	百分比	總樓地板面積	百分比	總樓地板面積	百分比
總計	1,663,474	100.0	1,806,657	100.0	-143,183	-7.9
新北市	331,271	19.9	483,322	26.8	-152,051	-31.5
臺北市	57,035	3.4	113,705	6.3	-56,670	-49.8
臺中市	270,082	16.2	237,801	13.2	32,281	13.6
臺南市	92,891	5.6	141,739	7.8	-48,848	-34.5
高雄市	162,257	9.8	136,767	7.6	25,490	18.6
臺灣省	733,004	44.1	681,538	37.7	51,466	7.6
宜蘭縣	43,476	2.6	46,118	2.6	-2,642	-5.7
桃園縣	265,462	16.0	207,085	11.5	58,377	28.2
新竹縣	128,407	7.7	52,382	2.9	76,025	145.1
苗栗縣	44,629	2.7	43,853	2.4	776	1.8
彰化縣	34,570	2.1	51,171	2.8	-16,601	-32.4
南投縣	22,270	1.3	21,545	1.2	725	3.4
雲林縣	26,846	1.6	16,951	0.9	9,895	58.4
嘉義縣	14,486	0.9	13,195	0.7	1,291	9.8
屏東縣	26,292	1.6	24,377	1.3	1,915	7.9
臺東縣	10,390	0.6	13,331	0.7	-2,941	-22.1
花蓮縣	22,537	1.4	12,830	0.7	9,707	75.7
澎湖縣	11,305	0.7	7,726	0.4	3,579	46.3
基隆市	2,994	0.2	26,184	1.4	-23,190	-88.6
新竹市	68,633	4.1	137,077	7.6	-68,444	-49.9
嘉義市	10,707	0.6	7,713	0.4	2,994	38.8
福建省	15,310	0.9	7,197	0.4	8,113	112.7
金門縣	15,310	0.9	7,197	0.4	8,113	112.7
連江縣	-	-	-	-	-	-
內政部指定特設 主管建築機關	1,624	0.1	4,588	0.3	-2,964	-64.6
國家公園管理處	1,436	0.1	-	-	1,436	-
其他	188	0.0	4,588	0.3	-4,400	-95.9

三、總樓地板面積按高度別分：

103 年 1 月總樓地板面積按高度別觀察，主要以「超過 7 公尺-15 公尺以下」占 29.0% 最多，其次依序為「超過 15 公尺-30 公尺以下」及「超過 45 公尺-60 公尺以下」分別占 21.8%及 18.2%。(詳圖 2-3)

與上月比較，總樓地板面積呈正成長者以「超過 45 公尺-60 公尺以下」增加 34.3% 最多，「超過 90 公尺」增加 28.0%次之；呈負成長者以「超過 60 公尺-75 公尺以下」減少 83.8%最多，「超過 75 公尺-90 公尺以下」減少 67.9%次之。(詳表 2-5)

與去年同月比較，總樓地板面積呈正成長者以「超過 90 公尺」增加 206.6%最多，「超過 75 公尺-90 公尺以下」增加 71.6%次之；呈負成長者以「超過 60 公尺-75 公尺以下」減少 76.1%最多，「超過 30 公尺-45 公尺以下」減少 41.1%次之。(詳表 2-5)

圖 2-3 建築物使用執照高度別總樓地板面積

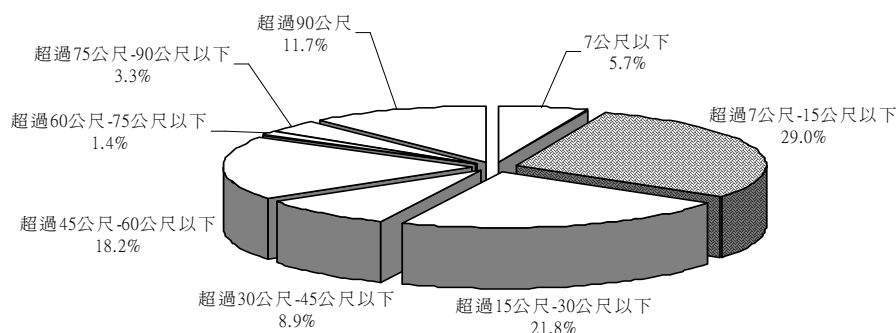


表 2-5 歷年建築物使用執照總樓地板面積-高度別
Table 2-5 The Total Floor Area of Occupancy Permit-By Height

年月別 Year & Month	單位：千平方公尺；% Unit：Km ² ；%							
	7 公尺以下 Under 7m	超過 7 公尺-15 公尺以下 7-15m (include 15m)	超過 15 公尺-30 公尺以下 15-30m (include 30m)	超過 30 公尺-45 公尺以下 30-45m (include 45m)	超過 45 公尺-60 公尺以下 45-60m (include 60m)	超過 60 公尺-75 公尺以下 60-75m (include 75m)	超過 75 公尺-90 公尺以下 75-90m (include 90m)	超過 90 公尺 Over 90m
99 年 2010	1,096	6,534	5,201	2,408	5,177	1,431	755	1,413
100 年 2011	1,295	8,391	6,323	3,372	3,875	1,561	397	670
101 年 2012	1,432	8,338	6,357	3,193	4,891	930	1,109	1,510
102 年 2013	1,526	8,186	6,359	3,092	5,174	1,628	1,175	1,633
1 月 Jan.	139	867	559	421	325	169	53	107
12 月 Dec.	194	725	704	270	381	248	284	255
103 年 2014	161	813	611	248	511	40	91	327
1 月 Jan.	161	813	611	248	511	40	91	327
本月較上月增減 V. S. LAST MONTH	-17.0	12.2	-13.3	-7.9	34.3	-83.8	-67.9	28.0
本月較去年同月增減 V. S. LAST YEAR	15.9	-6.1	9.3	-41.1	57.4	-76.1	71.6	206.6

四、總樓地板面積按使用分區別分：

103 年 1 月總樓地板面積按使用分區別觀察，都市計畫區域內主要集中在住宅區，總樓地板面積為 102 萬 9 千平方公尺，占全部總樓地板面積之比例為 36.7%；都市計畫區域外主要集中在非住宅，總樓地板面積為 28 萬 8 千平方公尺，占全部總樓地板面積之比例為 10.3%。(詳圖 2-4、表 2-6)

與上月比較，都市計畫區域內總樓地板面積呈正成長者以行政區增加 507.7%最多，商業區增加 94.8%次之，呈負成長者以風景區減少 86.8%最多(由 2,364 平方公尺減少至 311 平方公尺)，住宅區減少 27.7%次之；都市計畫區域外，住宅增加 31.3%、非住宅減少 43.8%。(詳表 2-6)

與去年同月比較，都市計畫區域內呈正成長者以行政區增加 220.7%最多，商業區增加 102.1%次之，呈負成長者以風景區減少 78.7%最多(由 1,459 平方公尺減少至 311 平方公尺)，工業區減少 34.7%次之；都市計畫區域外，住宅增加 70.5%、非住宅增加 38.3%。(詳表 2-6)

圖2-4 建築物使用執照使用分區別總樓地板面積

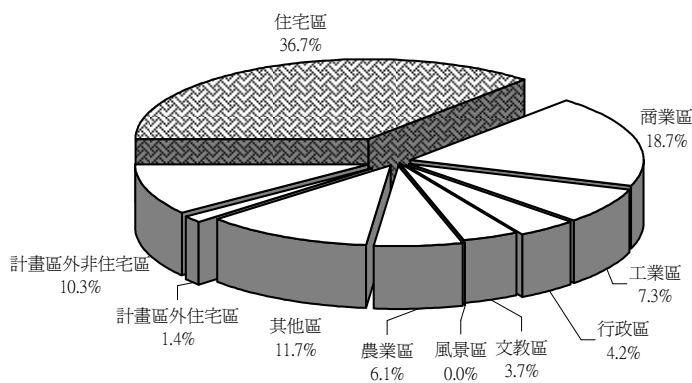


表 2-6 歷年建築物使用執照總樓地板面積-使用分區別

Table 2-6 The Total Floor Area of Occupancy Permit-By Using Districts

單位：千平方公尺；%

Unit：Km²；%

年月別 Year & Month	都市計畫區域內 Within Urban Planned District								都市計畫區域外 Outside Urban Planned District	
	住宅區 Residential District	商業區 Commercial District	工業區 Industrial District	行政區 Administration District	文教區 Education District	風景區 Landscape District	農業區 Agricultural District	其他區 Others	住宅 Residential	非住宅 Non-Residential
99 年 2010	9,830	2,816	2,997	636	1,091	72	794	2,277	785	2,714
100 年 2011	10,715	2,152	3,251	732	1,214	31	1,132	3,255	443	2,961
101 年 2012	12,877	2,632	3,114	306	1,044	16	1,123	3,234	437	2,977
102 年 2013	13,360	3,336	2,878	226	866	26	1,335	3,064	375	3,314
1 月 Jan.	1,009	259	312	36	132	1.5	124	410	23	208
12 月 Dec.	1,423	268	249	19	54	2.4	194	309	31	512
103 年 2014	1,029	523	204	116	103	0.3	170	329	40	288
1 月 Jan.	1,029	523	204	116	103	0.3	170	329	40	288
本月較上月增減 V. S. LAST MONTH	-27.7	94.8	-18.2	507.7	92.5	-86.8	-12.2	6.6	31.3	-43.8
本月較去年同月 增減 V. S. LAST YEAR	2.0	102.1	-34.7	220.7	-21.7	-78.7	37.0	-19.6	70.5	38.3

五、總樓地板面積按層樓別分：

103 年 1 月總樓地板面積按層樓別觀察，以「1-5 層」占 54.2%之比例最高，「11-15 層」占 21.5%次之，「21 層以上」占 15.6%再次之。(詳圖 2-5)

與上月比較，總樓地板面積僅有「11-15 層」呈正成長，增幅為 59.6%，呈負成長者以「16-20 層」減少 76.7%最多，「6-10 層」減少 39.0%次之。(詳表 2-7)

與去年同月比較，總樓地板面積呈正成長者，以「21 層以上」增加 173.2%最多，「11-15 層」增加 90.4%次之，呈負成長者以「16-20 層」減少 79.9%最多，「6-10 層」減少 40.2%次之。(詳表 2-7)

圖 2-5 建築物使用執照層樓別總樓地板面積

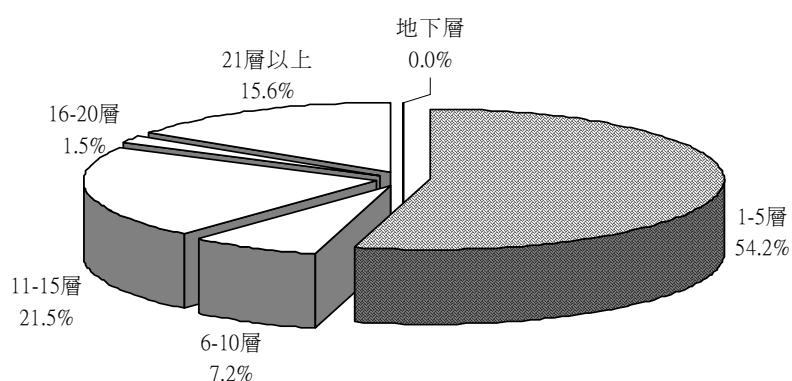


表 2-7 歷年建築物使用執照總樓地板面積-層樓別

Table 2-7 The Total Floor Area of Occupancy Permit-By Stage

單位：千平方公尺；%

Unit: Km²; %

年月別 Year & Month	1-5 層 One-Five Stages	6-10 層 Six-Ten Stages	11-15 層 Eleven-Fifteen Stages	16-20 層 Sixteen-Twenty Stages	21 層以上 Over Twenty-one Stages	地下層 Under Ground
99 年 2010	12,078	3,217	5,145	1,266	2,296	12
100 年 2011	15,562	2,860	5,417	921	1,126	0
101 年 2012	15,085	3,122	5,827	1,112	2,592	22
102 年 2013	15,271	2,615	6,456	1,463	2,966	1
1 月 Jan.	1,621	337	317	205	160	-
12 月 Dec.	1,549	330	378	178	627	-
103 年 2014	1,521	201	603	41	437	0
1 月 Jan.	1,521	201	603	41	437	0
本月較上月增減 V. S. LAST MONTH	-1.8	-39.0	59.6	-76.7	-30.4	-
本月較去年同月增減 V. S. LAST YEAR	-6.2	-40.2	90.4	-79.9	173.2	-

參、國家(自然)公園經營管理概況

103 年 1 月國家(自然)公園遊憩據點總遊客人次為 173 萬 6,864 人次，其中以壽山國家自然公園之 41 萬 9,600 人次最多，占總遊客人次的 24.2%(詳圖 3-1)。1 月份進入國家(自然)公園遊憩據點之車輛數為 16 萬 3,307 輛次，其中以太魯閣國家公園之 3 萬 6,473 輛次最多，占總輛次之 22.3%(詳圖 3-2)。

103 年 1 月國家(自然)公園區域內違反法案件數共 15 件，以擅入生態保護區及禁止進入地區之 8 件最多，違建之 4 件次之(詳圖 3-3)。

103 年 1 月國家(自然)公園提供之簡報及解說服務依參訪人員屬性分共計 2 萬 8,892 團次，67 萬 5,093 人次，其中以服務一般遊客之 2 萬 5,753 團次，62 萬 7,894 人次最多；依參訪活動內容分共計 3 萬 3,626 團次，74 萬 484 人次，其中參訪團次及人次均以參觀遊客中心之 2 萬 6,590 團次，64 萬 9,707 人次最多(詳表 3-1)。

圖 3-1 國家(自然)公園遊憩據點遊客人次

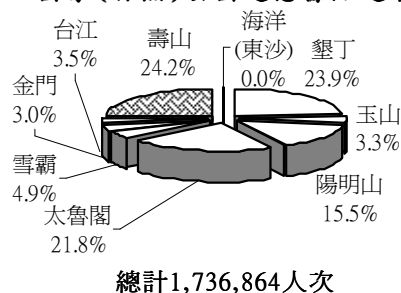


圖 3-2 國家(自然)公園遊憩據點車輛數

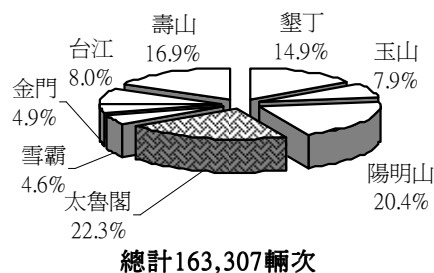


圖 3-3 國家(自然)公園違反法案件數

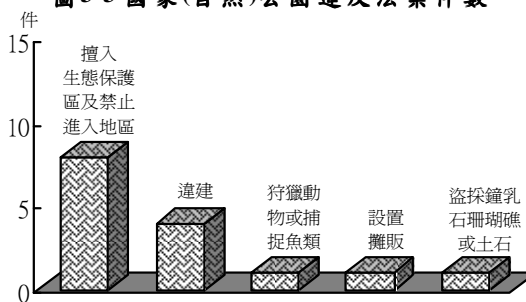


表 3-1 103 年 1 月國家(自然)公園簡報及解說服務
Table 3-1 January 2014 Tourist Services By National Parks

單位：團次；人次

Unit：Group；Visitor

	按參訪人員屬性分 By Visiting Activity						按參訪活動內容分 By Visitor Characteristic				
	總計 Total	學校團體 Educational Organizations	社會團體 Private Organizations	政府機關 Public Agencies	一般遊客 General Visitor	外國遊客 Foreigners	總計 Total	參觀遊 客中心 Visitor Center	影片欣賞 Video Present	導館解說 Service Center interpreter service	戶外解說 Outdoor interpreter service
團次 Group	28,892	155	813	145	25,753	2,026	33,626	26,590	4,455	2,191	390
人次 Visitor	675,093	4,197	22,027	2,039	627,894	18,936	740,484	649,707	54,073	18,283	18,421