

第四章 現況調查與分析

第一節 自然環境分析

一、地形

細部計畫區屬於高雄平原之一部份，全區無較高之山丘，多屬於低於100公尺之坡度和緩區域。在地形及氣候上屬嘉南平原及屏東平原之過渡區，海拔高度介於4~42公尺之間，地勢大致呈西北—東南走向由東南略向西北傾斜，區內坡度均小於5%，地勢平緩，詳如圖4-1-1所示。

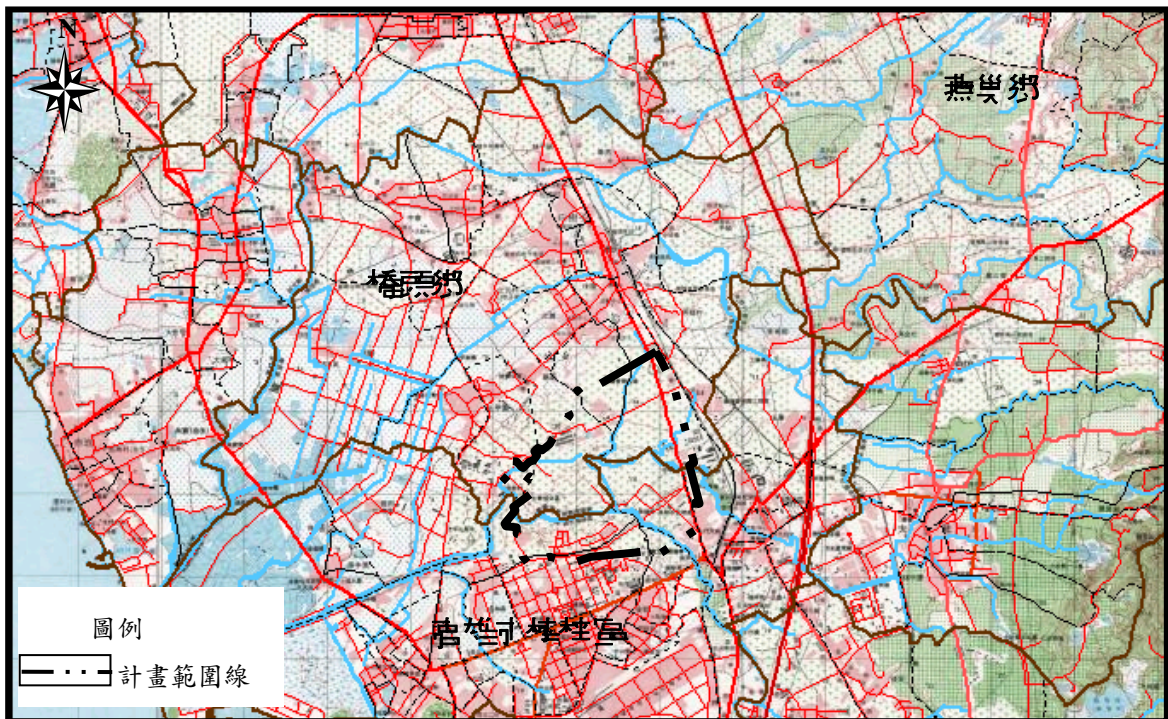


圖 4-1-1 地形示意圖

二、地質

細部計畫區位屬高雄都會區，其地質年代大部份屬於第四紀，大部份屬全新世，小部份屬於上新世或更新世層，地質年代較新主要由石灰岩、泥岩、石灰岩礁、台地堆積層及沖積層所構成，詳如圖4-1-2所示。本計畫區之地層係由壽山、半屏山石灰岩、泥岩及覆蓋於平原之沖積層所構成，地質年代屬較新之第四紀。石灰岩因組織鬆軟，易受風化而遭剝蝕沖積層地區之含水及透水性皆甚大。

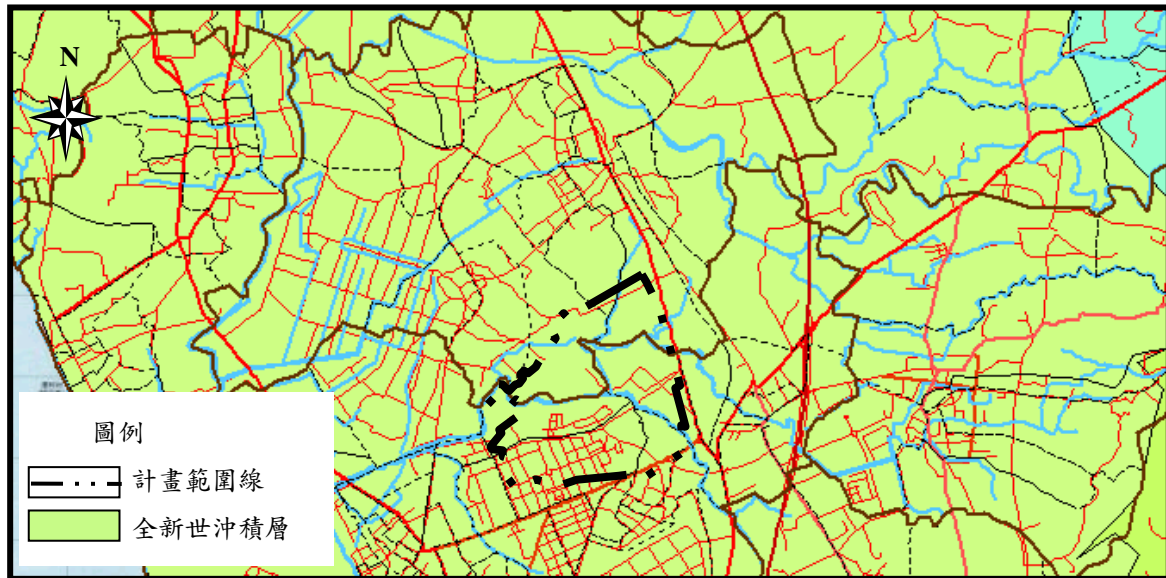


圖 4-1-2 地質示意圖

三、土壤

本計畫區之土壤種類複雜，平原低地多由沖積土、鹽土、砂性土及擬盤層土等組成，詳如圖4-1-3所示。主要土壤母質為沖積土，土質含有土性鹼及鹼土金屬之鹽類較多，此種土壤甚為黏重，雨季泥濘，旱季則堅硬而易龜裂。而另一主要組成土壤為擬盤層土，其特徵為膠黏度與密度以及微細土粒含量特高。

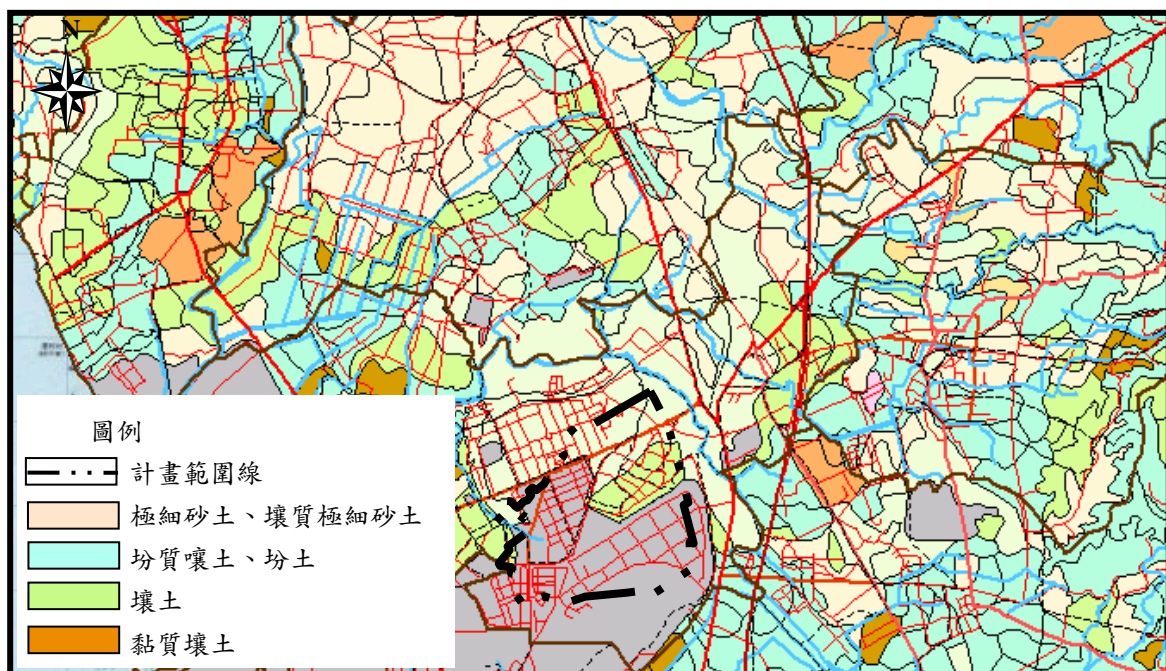


圖 4-1-3 土壤示意圖

四、排水系統

本計畫區位於典寶溪與後勁溪流域範圍內，典寶溪發源於食頭山，流經高雄縣市，流域面積107.10平方公里，幹流長度25公里；後勁溪發源於觀音山，流域面積69.95平方公里，幹流長度26.50公里。典寶溪沿岸工廠少，除農業排水外，很少有污水注入。而後勁溪主要功能為上游可作為灌溉用水，中下游作排水之用。

本計畫區地下水位變化頗大，一般約在地下2~10.30公尺間。地下水位較深部分係因鄰近地區抽取地下水所致。

第二節 社會經濟分析

一、人口

細部計畫區內除車站專用區南側之部分區域尚未開闢計畫道路及相關設備外，其他區域（包括計畫道路、路燈、交通號誌等相關設備）多已開發完成。目前除部分公共設施如都會公園及公（水）用地已開闢使用外，多為空地使用，雖橋新五路已有住宅正興建中，然尚未引入住宅人口。

二、產業

根據農林普查及工商普查資料得知，新市鎮所在地區（楠梓區、岡山鎮、橋頭鄉、燕巢鄉）民國90年的一、二、三級產業及業人口數總計為130,454人，較85年的138,054人減少了7,600人，平均成長率為0.58%；其中，以三級產業的消退程度最為明顯（成長率-5.74%），而僅二級產業呈現正成長（成長率11.01%）。與高雄縣市比較，四鄉鎮85~90年的一級、三級及業人口成長率優於高雄市、卻劣於高雄縣；其中，楠梓區、燕巢鄉及高雄縣市之三級產業及業人口均為負成長，而岡山鎮、橋頭鄉之三級產業及業人口則為正成長；二級產業方面，除高雄市呈現負成長外，四鄉鎮及高雄縣的二級產業均為正成長；一級產業方面，除楠梓區、岡山鎮及高雄市呈現正成長外，橋頭鄉、燕巢鄉及高雄縣則呈現負成長，詳如表4-2-1所示。

再就各鄉鎮觀之，僅橋頭鄉的及業人口為負成長（成長率-2.05%），其餘鄉鎮皆為正成長，其中以岡山鎮的成長趨勢最為顯著。岡山鎮的及業人口均呈現正成長；橋頭鄉由於缺乏工業科技等相關產業的規劃進駐，因此，二級產業及業人口數為負成長；燕巢鄉缺乏服務性產業，其三級產業明顯及業人口數下降，詳如圖4-2-1及圖4-2-2所示。

表 4-2-1 各鄉鎮工業人口統計表

行政區		楠梓區	岡山鎮	橋頭鄉	燕巢鄉	小計	高雄市	高雄縣
85年 及業 人口 (人)	一級	1,513	2,479	3,859	7,938	15,789	32,818	159,491
	二級	11,267	17,660	8,984	5,622	43,533	177,893	156,257
	三級	54,113	12,232	2,477	2,350	71,172	314,490	104,488
	小計	66,893	32,371	15,320	15,910	130,494	525,201	420,236
90年 及業 人口 (人)	一級	1,717	4,621	3,226	6,701	16,265	33,942	151,691
	二級	58,241	18,742	6,191	8,274	91,448	173,333	158,660
	三級	13,056	12,681	2,767	1,837	30,341	301,497	100,286
	小計	73,014	36,044	12,185	16,812	138,054	508,773	410,638
85~9 0平 均成 長率 (%)	一級	1.35	8.64	-1.64	-1.56	0.30	0.34	-0.49
	二級	41.69	0.61	-3.11	4.72	11.01	-0.26	0.15
	三級	-7.59	0.37	1.17	-2.18	-5.74	-0.41	-0.40
	小計	0.92	1.13	-2.05	0.57	0.58	-0.31	-0.23

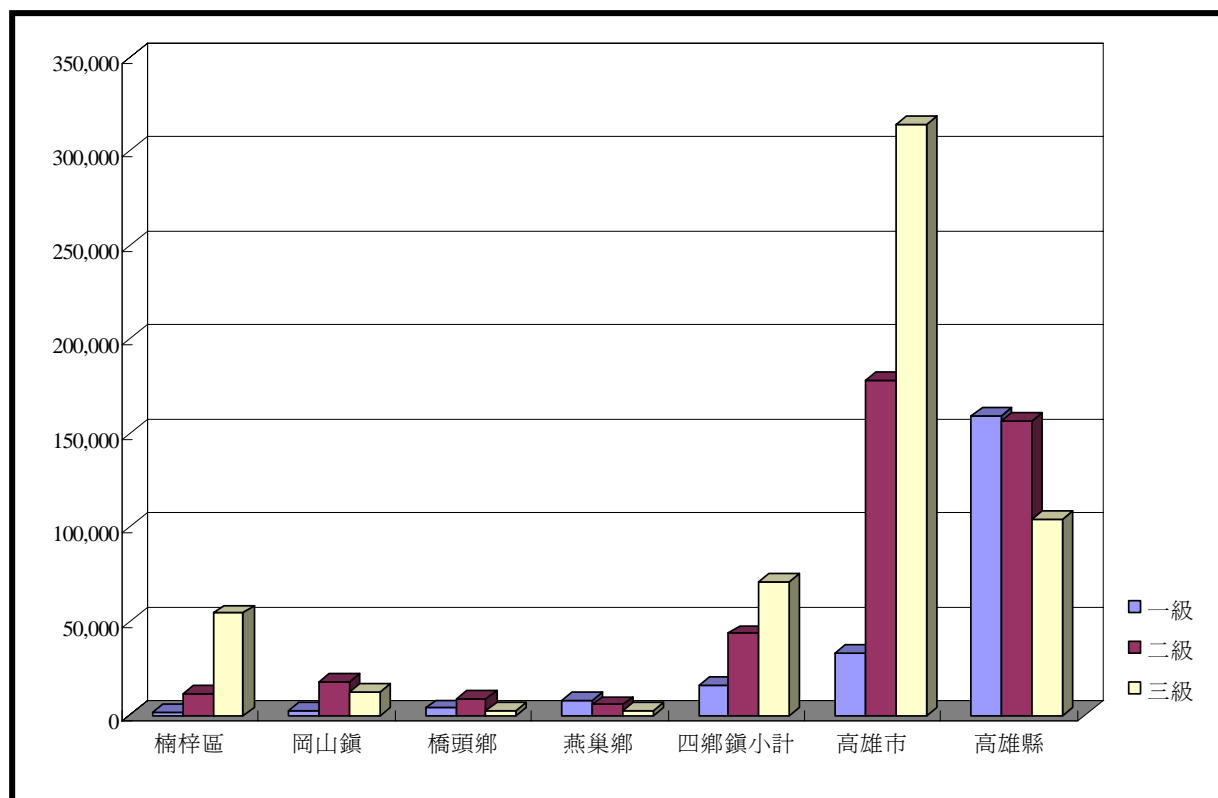


圖 4-2-1 85 年三級產業人口趨勢圖

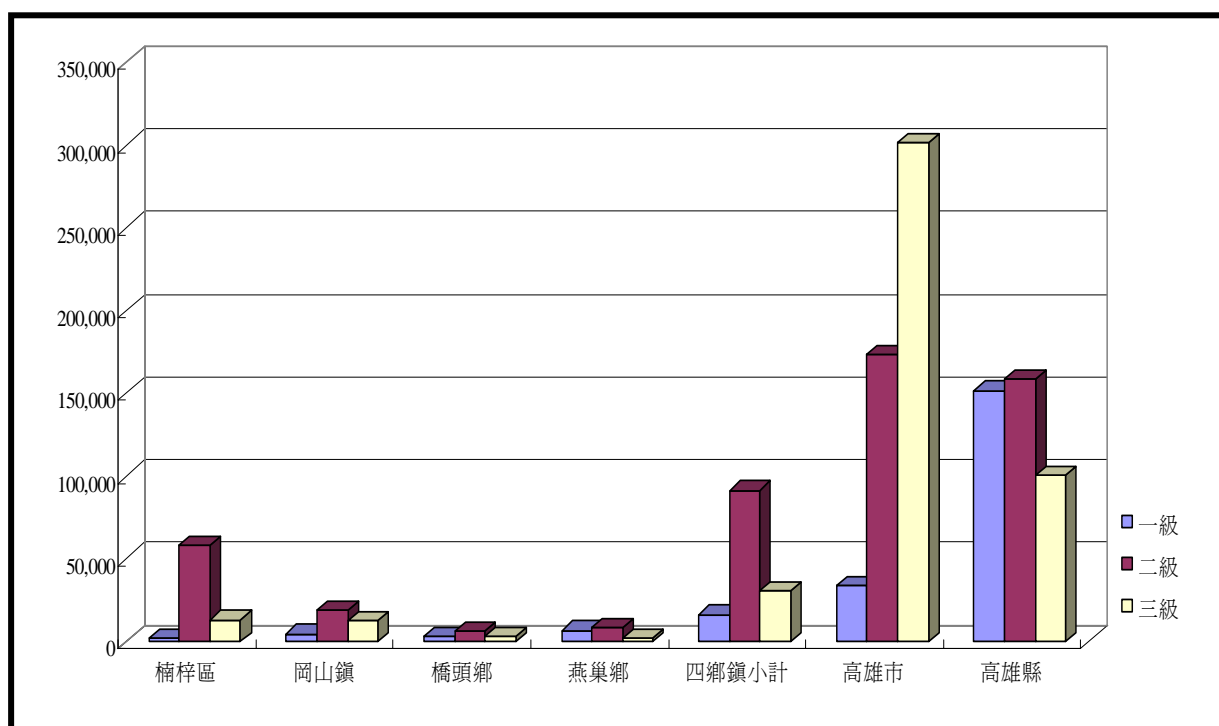


圖 4-2-2 90 年三級產業人口趨勢圖

第三節 土地使用發展分析

細部計畫區以空地使用為主，茲將其土地使用現況調查結果分析說明如后，詳如表4-3-1、圖4-3-2所示。

一、空地使用

目前本細部計畫區多為空地使用，分佈於住宅區、商業區、住商混合區、行政區、車站專用區、天然氣儲氣專用區、環保設施專用區等，使用面積為173.01公頃，佔51.23%。

二、住宅使用

目前住宅使用除橋新五路旁之4戶連棟透天建築及麗景新天地、布拉格及京都等已興建使用或興建中，其他地區仍規劃中，使用面積為0.18公頃，佔0.05%。

三、河川使用

本計畫區作為河川使用面積為14.90公頃，佔4.41%，主要為楠梓溪及後勁溪使用。

四、公共設施使用

本計畫區內之公共設施用地—公園（都會公園）用地、公園兼自來水設施用地、園道用地、墓地用地已全數開闢使用；道路用地等部份開闢；機關用地、廣場兼停車場用地、公園用地、文小用地、文中用地、文中小用地、文高用地、批發市場用地、綠地用地、污水處理場用地、人行步道用地、變電所用地等均尚未開闢，其詳細開闢內容詳見第四節所述。

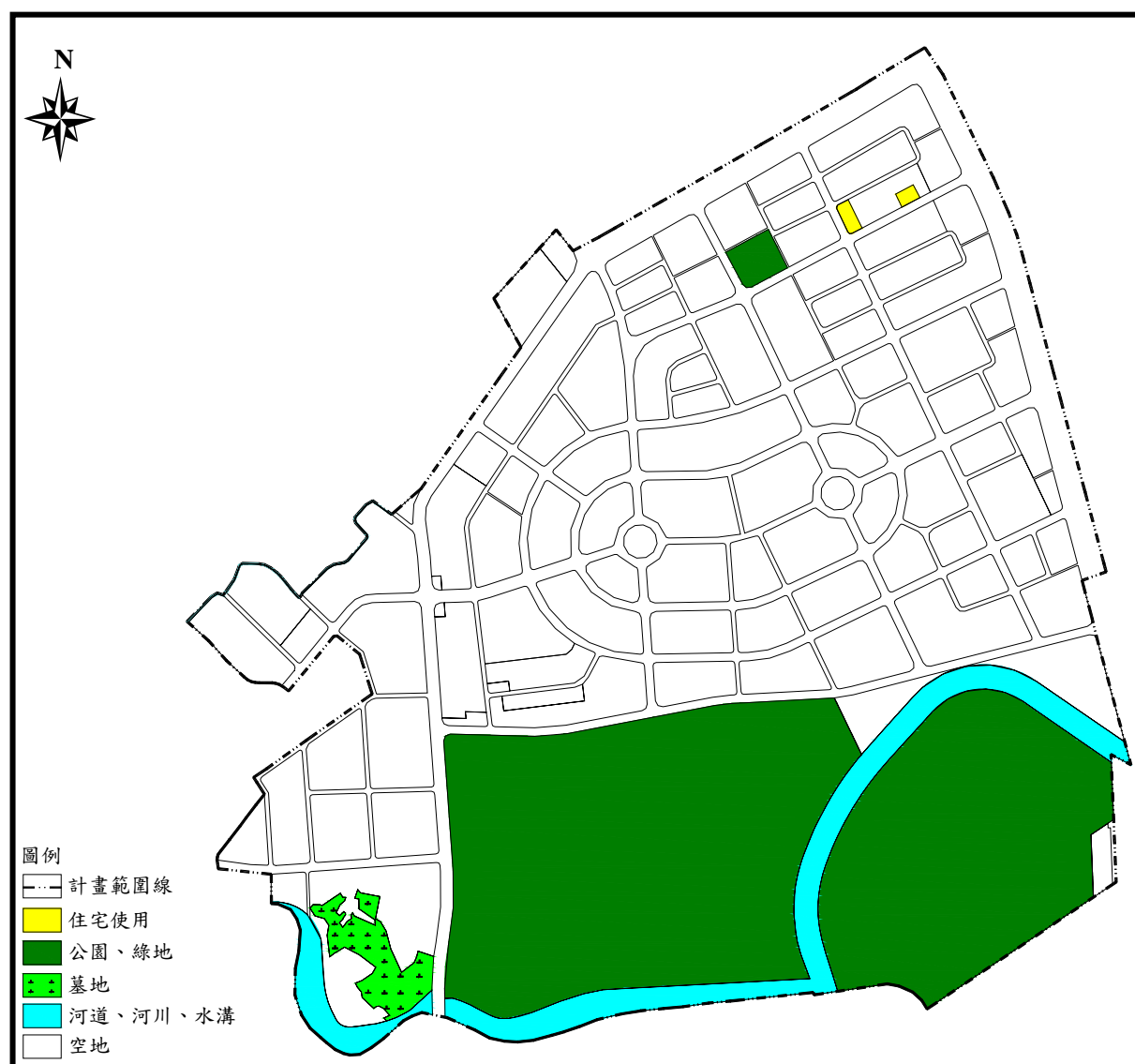
五、道路使用

道路均勻分佈於計畫區內，已開闢使用面積為51.51公頃，目前多已開闢使用，其詳細內容詳見第五節所述。

表 4-3-1 土地使用現況面積統計表

土地使用現況	使用面積（公頃）	估計畫區之比例（%）
空地使用	173.01	51.23
住宅使用	0.18	0.05
河川、河道使用	14.90	4.41
公園綠地使用	95.48	28.27
墓地使用	2.62	0.79
道路使用	51.51	15.25
總計	337.70	100.00

註：調查時間為民國97年3月。



註：調查時間為民國97年3月。

圖 4-3-2 土地使用現況示意圖

第四節 公共設施開闢現況分析

本計畫之公共設施開闢現況說明如后，詳表4-4-1、圖4-4-1所示。

一、機關用地

共劃設機關3處，擬供臺灣鳳山地方法院及檢察署之辦公大樓、檔案贓證物庫、法官及檢察官職務宿舍等使用，計畫面積合計12.14公頃，目前均尚未開闢使用。

二、廣場兼停車場用地

劃設廣場兼停車場1處，計畫面積1.35公頃，目前尚未開闢使用。

三、公園用地及公園（都會公園）用地

（一）公園用地

規劃公園用地3處，計畫面積共6.20公頃，目前均尚未開闢使用。

（二）公園（都會公園）用地

細部計畫區內規劃都會公園1處，劃設於計畫區南側，計畫面積為94.31公頃，目前已開闢使用。

四、公園兼自來水設施用地

為配合地方用水需要劃設公園兼自來水設施用地1處，計畫面積合計1.17公頃，劃設於第一期細部計畫範圍內，目前已開闢使用。

五、學校用地

（一）中小用地

計畫區內共劃設文小用地2處，計畫面積共計4.71公頃，目前尚未開闢使用。

（二）中用地

計畫區內共劃設文中用地2處，計畫面積共計5.24公頃，目前均尚未開闢使用。

（三）中用地小用地

計畫區內劃設文中小用地1處，計畫面積合計3.15公頃，劃設於第一期細部計畫範圍內，目前尚未開闢使用。

(二) 文高用地

計畫區內共劃設文高用地1處，計畫面積共計3.33公頃，目前均尚未開闢使用。

六、批發市場用地

於計畫區內劃設批發市場1處，計畫面積1.86公頃，劃設於第一期細部計畫範圍內，目前尚未開闢使用。

七、綠地用地

於細部計畫區西北側、社區商業區劃設綠地，計畫面積合計1.29公頃。目前均尚未開闢使用。

八、污水處理場用地

計畫區內規劃污水處理廠2處，劃設於都會公園東北側，計畫面積共5.14公頃，目前均尚未開闢使用。

九、道路用地

道路均勻分佈於細部計畫區內，計畫面積為56.43公頃，目前多已開闢使用。

十、人行步道用地

人行步道多分佈於北側住宅區內，計畫面積為1.01公頃，目前尚未開闢使用。

十一、園道用地

於計畫區內劃設園道1處，計畫面積2.18公頃，劃設於第一期細部計畫範圍內，目前已開闢使用。

十二、墓地用地

細部計畫區內規劃墓地用地1處，劃設於計畫區西南側，計畫面積共2.62公頃，目前已開闢使用。

十三、水溝用地

於「變更高雄新市鎮特定區主要計畫（部分住宅區為水溝用地）案」及「變更高雄新市鎮特定區第一期細部計畫（部分第六種住宅區為公園用地、道路用地及部分公園用地為第六種住宅區、道路用地、水溝用地）案」增設水溝用地2處，計畫面積0.15公頃，目前已開闢使用。

十一、變電所用地

計畫區內規劃變電所1處，計畫面積0.54公頃，目前已開闢作為仕豐一次配電變電所使用。

表 4-4-1 公共設施用地開闢概況表

公共設施用地		開闢情形			計畫面積 (公頃)	開闢面積 (公頃)
公共設施編號		完全	未完全	尚未		
機關用地	機關用地			✓	4.73	0.00
	機關用地			✓	7.41	0.00
	小計				12.14	0.00
廣場兼停車場用地	廣停5用地			✓	1.35	0.00
公園用地	公6用地			✓	1.53	0.00
	公7用地			✓	1.75	0.00
	公17用地			✓	2.92	0.00
	小計				6.20	0.00
公園(都會公園)用地		✓			94.31	94.31
公園兼自來水設施用地		✓			1.17	1.17
文小用地	文小3用地			✓	2.56	0.00
	文小5用地			✓	2.15	0.00
	小計				4.71	0.00
文中用地	文中2用地			✓	2.57	0.00
	文中4用地			✓	2.67	0.00
	小計				5.24	0.00
文中小用地				✓	3.15	0.00
文高用地	文高1用地			✓	3.33	0.00
批發市場用地				✓	1.86	0.00
綠地用地				✓	1.29	0.00
污水處理場用地	污1用地			✓	3.44	0.00
	污3用地			✓	1.70	0.00
	小計				5.14	0.00
道路用地			✓		56.43	50.32
人行步道用地				✓	1.01	0.00
園道用地		✓			2.18	2.18
墓地用地		✓			2.62	2.62
水溝用地		✓			0.15	0.15
變電所用地		✓			0.54	0.54
總計					202.82	151.29

註：1.調查時間為民國97年3月。

2.計畫面積應以地籍實際分割測量面積為準。

第五節 交通運輸現況分析

本小節將針對高雄新市鎮之交通運輸現況進行分析，內容主要可分為道路系統與大眾運輸系統等兩個部分，詳細說明如后所述。

一、道路系統（詳見圖4-5-2所示）

本計畫之道路系統擬分為主要道路、次要道路、收集道路等部分，詳細說明如后所示。

（一）主要道路

1. 1-1號道路

為計畫區北側之東西向道路，計畫寬度為60公尺。

2. 1-4號道路（省道—台1線）

為本細部計畫區東側之南北向聯外道路，計畫寬度60公尺。台1線省道南北貫穿高雄新市鎮西側，且位於橋頭舊市區之東側與縱貫鐵路平行。本計畫區可經由台1線省道，往北可達岡山鎮、路竹鄉、湖內鄉及台南縣市，往南可直通高雄市中心、屏東縣市，此一道路目前為橋頭鄉民眾之主要聯外幹道。

3. 3-4號道路

為計畫區西側之南北向聯外道路，計畫寬度40公尺。

（二）次要道路

1. 3-5號道路

位於都會公園北側東西向主要道路，供興建園道使用，計畫寬度40公尺。

2. 4-2號道路

為計畫區南北向道路，計畫寬度30公尺。

3. 4-3號道路（部分屬高市30-1鄉道）

為計畫區東西向道路，計畫寬度30公尺。4-3號道路部分屬高市30-1鄉道，高市30-1鄉道為高雄新市鎮第一期發展區境內之主要東西向道路，往東可與省道台1線、高30（楠梓新路）交會，往西可與高33（藍昌路）接通往高雄市。

4. 4-4號道路

為計畫區內之環狀道路，計畫寬度20公尺。

(三) 收集道路

收集道路包括7-6號道路與7-7號道路等。

二、大眾運輸系統

(一) 鐵路

縱貫鐵路南北貫穿本細部計畫區之東側，沿線大致與省道台1線平行。於橋頭舊市區設有橋頭站，往南可通往高雄、屏東，往北則可達台南以北地區。

(二) 捷運

高雄捷運紅線以高架方式南北貫穿高雄新市鎮之西側，沿線大致與省道台1線及縱貫鐵路平行，目前紅線已通車，計畫區內設有R22、R22A、R23與R24（R24尚未開闢）等捷運場站，往南可達高雄都會區，往北則可銜接岡山路竹延伸線，繼續通往岡山工業區、高雄園區與高苑科技大學等地。

(三) 公路客運

高雄客運行駛於高雄新市鎮區之服務路線有7條，行駛路線未經過本細部計畫區，高雄客運之行駛路線皆以行經橋頭舊市區為主。

表 4-5-1 計畫道路編號明細表

編號	起迄點	寬度 (M)	長度 (M)	備註
1-1	自3-1號道路至1-2道路	60	900	橋新六路
1-4	自1-1號道路至計畫區南界	60	800	成功南路
3-4	自1-1號道路至計畫區南界	30	1,890	橋新六路
3-5	自3-4號道路至1-4號道路（都會公園北側）（園道）	20	1,080	橋新一路
4-2	自技術學院南側至3-5號道路	20	1,710	橋新五路 橋新九路
4-3	自2-2號道路至計畫區西南界	15、20、30	1,920	經武路
4-4	自4-3號道路至4-3號道路	20	1,440	橋新環路
4-6	自3-4號道路至3-5號道路	20	680	橋新八路
7-4	自1-1號道路至3-5號道路	20	940	橋新七路
7-5	自1-4號道路至1-4號道路	20	2,170	橋新二路 橋新三路
7-6	自4-4號道路至3-5號道路	20	430	
7-7	自4-4號道路至3-5號道路	10	430	
7-8	自3-4號道路至計畫區西南界	20	460	橋都路

表 4-5-1 計畫道路編號明細表

編號	起迄點	寬度 (M)	長度 (M)	備註
11-12	自7-4號道路至7-4號道路	10	930	新東六街
11-13	自7-4號道路至7-4號道路	10	920	新東五街
11-14	自4-4號道路至4-3號道路	10	600	新東三街
11-15	自7-4號道路至7-4號道路	10	1,130	新東二街
11-16	自4-2號道路至7-5號道路	10	610	新東一街
11-17	自7-5號道路至11-16號道路	10	210	
11-18	自11-17號道路至11-16號道路	10	120	
11-19	自7-5號道路至3-5號道路	10	1,040	
11-20	自11-19號道路至7-5號道路	10	290	
11-21	自3-4號道路至3-4號道路	10	580	新東一街
11-22	自11-21號道路至11-21號道路	10	210	新東一街
11-23	自11-21號道路至11-21號道路	10	180	新中六街
11-46	自4-3號道路至計畫區西界	10	254	

註：表內道路長度應以實地測量之樁距為準。

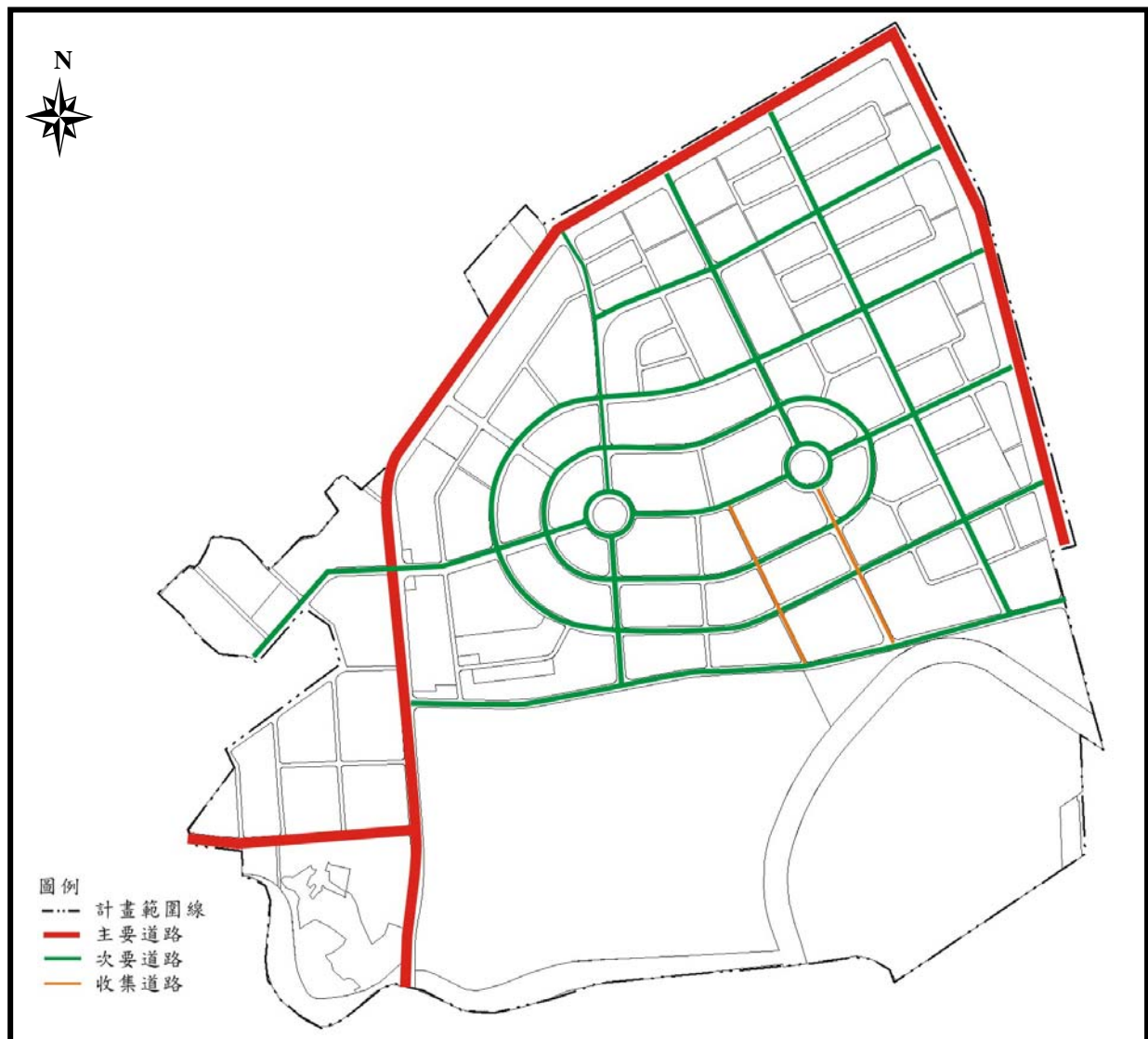


圖 4-5-1 道路系統示意圖